

2022 年 709 公务员联考行测江西真题卷

第一部分 常识判断

1. 中国共产党十九届六中全会决定，党的二十大将于 2022 年下半年在北京召开。下列有关党的二十大的说法正确的有几项：（ ）

①党的二十大，是我们党进入全面建设社会主义现代化国家、向第二个百年奋斗目标进军新征程的重要时刻召开的一次十分重要的代表大会

②代表产生程序的 5 个主要环节是：推荐提名、组织考察、确定代表候选人初步人选、确定代表候选人预备人选、会议选举

③党的二十大代表的选举要严格资格条件，坚持把政治标准放在首位

④党的二十大代表名额共 2300 名，与十九大时相同

A. 1 项 B. 2 项 C. 3 项 D. 4 项

2. 2022 年 3 月，习近平总书记在看望参加政协会议的社会福利和社会保障界委员时强调，要在推动社会保障事业高质量发展上持续用力，织密社会保障安全圈，为人民生活安康托底。下列做法有助于推动社会保障事业高质量发展的有几项：（ ）

①加大对因疫因灾遇困群众的临时救助力度

②保障流浪乞讨人员人身安全和基本生活，关心关爱精神障碍人员

③健全灵活就业人员社保制度，扩大失业、工伤、生育保险的覆盖面

④健全社会保障基金监管体系，严厉打击欺诈骗保、套保和挪用贪占各类社会保障资金的违法行为

A. 1 项 B. 2 项 C. 3 项 D. 4 项

3. 习近平总书记以统揽全局的战略思维和宽广的世界眼光深刻把握国家安全问题，提出了总体国家安全观。下列相关表述正确的有几项：（ ）

①总体国家安全观是我党历史上第一个被确立为国家安全工作指导思想的重大战略思想

②《中华人民共和国国家安全法》规定，每年 5 月 15 日为全民国家安全教育日

③总体国家安全观主要聚焦于如何解决好大国发展进程中面临的共性安全问题

④国家安全机关举报受理电话为 12339

A. 1 项 B. 2 项 C. 3 项 D. 4 项

4. 习近平总书记强调，必须深化对新的时代条件下我国各类资本及其作用的认识，规范和引导资本健康发展，发挥其作为重要生产要素的积极作用。下列对资本的认识不准确的是：（ ）

A. 在社会主义市场经济体制下，资本是带动各类生产要素集聚配置的重要纽带

B. 资本具有逐利本性，如不加以规范和约束，就会给经济社会发展带来不可估量的危害

C. 要加强资本领域反腐败，保持反腐败高压态势，坚决打击以权力为依托的资本逐利行为

D. 要正确处理资本和利益分配问题，既注重维护按劳分配的主体地位，更注重保障资本参与社会分配获得增殖和发展

5. 《中共中央 国务院关于加快建设全国统一大市场的意见》于 2022 年 4 月发布，提出从全局和战略高度加快建设全国统一大市场。下列做法符合建设全国统一大市场要求的是：（ ）

- A. 统一产权交易信息发布机制，实现全国产权交易市场联通
- B. 以集中管理代替市场机制，统一市场价格、商品供给和配给渠道
- C. 严格落实“负面清单准入”管理模式，要求各地主管部门根据实际情况及时发布具有市场准入性质的负面清单
- D. 指导各地区综合比较优势、资源环境承载能力、产业基础、防灾避险能力等要素，搞好“小而全”的自我小循环

6. 2022 年，按照以习近平同志为核心的党中央的部署要求，为稳定宏观经济大盘，稳定上亿市场主体，各部门多措并举优化和落实助企纾困政策，为经济平稳运行提供有力支撑。下列属于“稳主体”对策的是：（ ）

- ①实施大规模留抵退税政策
- ②对特困行业实行阶段性缓缴养老保险费
- ③中国人民银行宣布下调金融机构存款准备金率
- ④设立 3 岁以下婴幼儿照护个人所得税专项附加扣除
- ⑤央行、银保监会发布个人首套房商贷利率下限调整

- A. 2 项 B. 3 项 C. 4 项 D. 5 项

7. 2022 年 5 月 10 日，习近平总书记在庆祝中国共产主义青年团成立 100 周年大会上发表重要讲话，激励广大青年团员在实现中华民族伟大复兴中国梦的新征程上奋勇前进。下列有关中国共产主义青年团表述不正确的是：（ ）

- A. 团的地方组织和基层组织同时受同级党委和团的上级组织领导
- B. 中国共产主义青年团受中国共产党的委托领导中国少年先锋队的工作
- C. 团旗上环绕黄色五角星周围的黄色圆圈，象征中国青年一代紧密团结在中国共产党周围
- D. 团员在加入共产党后或年满二十八周岁、没有在团内担任职务的情况下，不再保留团籍

8. 根据十三届全国人大五次会议审议通过的《政府工作报告》，下列属于 2022 年我国经济发展主要预期目标的是：（ ）

- ①居民消费价格涨幅 3%左右
- ②实现高水平科技自立自强
- ③国内生产总值增长 6.5%左右
- ④粮食产量保持在 1.3 万亿斤以上

⑤坚持政府过紧日子，更好节用裕民

⑥居民收入增长与经济增长基本同步

A. ①③④

B. ①④⑥

C. ②③④

D. ②⑤⑥

9. 2022年，中央一号文件《中共中央国务院关于做好2022年全面推进乡村振兴重点工作的意见》明确提出“三农”工作的首要任务是“全力抓好粮食生产和重要农产品的供给”。下列选项错误的是：（ ）

A. 大力推进北方设施蔬菜、北菜南运基地建设，提高蔬菜应急保供能力

B. 坚持中国人的饭碗任何时候都要牢牢端在自己手中，饭碗主要装中国粮

C. 全面落实粮食安全党政同责，严格粮食安全责任考核，确保粮食播种面积稳定

D. 坚持和加强党对“三农”工作的全面领导，牢牢守住保障国家粮食安全和不发生规模性返贫两条底线

10. 新时代需要继承发扬以国家民族命运为己任的爱国主义精神，更需要继承发扬以爱国主义为底色的科学家精神。在中华民族伟大复兴的征程上，一代又一代的科学家不畏艰难，勇攀高峰，无私奉献，为国家和人民做出了彪炳史册的重大贡献。下列科学家与其成就对应关系正确的是：（ ）

①“两弹一星”元勋——于敏

②北斗三号卫星首席总设计师——谢军

③中国核潜艇第一任总设计师——赵忠尧

④新中国飞机气动力设计奠基人——顾诵芬

⑤中国脊髓灰质炎疫苗研发生产拓荒者——汤飞凡

A. ①③④

B. ②③⑤

C. ①②④

D. ②④⑤

11. 某市为保护当地的湿地自然景观，制定颁布了《X市湿地保护办法》，禁止私自采掘、捕捞、打猎等行为。张某闲来无事，前往湿地景区游玩，看到两只受伤野鸭便顺手捡起，准备带回家去。在回家路上，张某携带的野鸭被正在巡逻的警察发现，警察依据《X市湿地保护办法》对其处以1000元罚款。张某不服，欲提起行政诉讼，下列说法错误的是：（ ）

A. 张某可以就罚款决定提起诉讼

B. 张某认为《X市湿地保护办法》违背上位法规定，可以只就其合法性提起诉讼

C. 张某可以提供行政行为违法的证据，提供的证据不成立的，不免除公安机关的举证责任

D. 公安机关对作出的行政行为负有举证责任，应当提供作出该行政行为的证据和所依据的规范性文件

12. 中国共产党的入党誓词，镌刻着我党百年来的初心与使命，下列说法正确的是：（ ）

A. 党的十二大通过了新的《中国共产党章程》，将入党誓词明确写入党章

B. 中国共产党一大第二次会议认真讨论了入党誓词的内容

- C. 中国共产党入党誓词内容从未发生过变化
D. 预备党员应在转正时进行入党宣誓仪式
13. 中华民族在历史上多次战胜疫病，下列说法错误的是：（ ）
- A. 《汉书》载：“民疾疫者，舍空邸第，为置医药”，表明“隔离”是一种防疫措施
B. 1910年东北爆发鼠疫，伍连德博士在抗击鼠疫的过程中，发明了中国第一款口罩
C. 宋代时各地建立了“安济坊”用于救治被瘟疫困扰的百姓，政府定期派官员下坊巡视
D. 中国近代才开始用“种痘”之法抵御“天花”
14. 关于安全生产管理工作，下列说法正确的是：（ ）
- A. 机关、团体、企业、事业等单位应当对建筑消防设施每季度至少进行一次全面检测
B. 未造成人员伤亡的一般事故，县级人民政府可以委托事故发生单位组织事故调查组进行调查
C. 交通运输主管部门负责危险化学品的公共安全管理，核发剧毒化学品购买许可证、剧毒化学品道路运输通行证
D. 安全生产监督管理部门和负有安全生产监督管理职责的有关部门逐级上报事故情况，每级上报的时间不得超过1小时
15. “揭榜挂帅”是通过高额悬赏征集科技创新成果，把需要攻关的科研项目张榜，谁有本事谁就揭榜。这充分体现了国家对改革科研项目管理模式、提高科技创新支撑能力的高度重视。下列说法不准确的是：（ ）
- A. 采取“一对一”的揭榜方式
B. 支持企业牵头组建的创新联合体“揭榜攻关”
C. 是一种以科研成果来兑现的科研经费投入体制
D. “政府搭台、创新唱戏”将各自的资源优势有力整合到一起
16. 下列典故，表达的文化内涵相同的一项是：（ ）
- A. 陆绩怀橘、六子尽赤 B. 结草衔环、曾子烹彘
C. 黄粱美梦、梦笔生花 D. 程门立雪、子贡结庐
17. 陈某在某商业银行网点购买了一份10年期的分红型保险。下列做法不符合规定的是：（ ）
- A. 陈某所购买的保险犹豫期为15天
B. 该银行销售保险产品的服务是属于银行代理保险业务
C. 在该银行网点销售保险给陈某的人是保险公司派驻的
D. 分红型保险是一款非预定收益型投资保险产品，红利分配是不确定的
18. 下列关于金融产品的说法正确的是：（ ）
- A. 金融产品价格波动是属于信用风险
B. 在开放基金中风险最低的是混合型基金

- C. 存款保险制度的保障范围不包括银行自营的理财产品
- D. 金融产品的风险由大到小排序：金融债券>股票>储蓄产品

19. 下列关于伟大科学工程的说法，正确的是：（ ）

- A. 阿波罗计划：1961 年在美国启动，尤里·加加林乘坐阿波罗 1 号宇宙飞船第一个登上月球表面
- B. 中国 863 计划：1986 年在中国启动，深海载人潜水器被列为该计划的研究专项之一
- C. 人类基因组计划：1990 年在法国启动，聚焦测定人染色体 DNA 序列，以破译遗传信息为目的
- D. 人类脑计划：1997 年在英国启动，以心理科学和信息科学研究为核心

20. 高脂血症的临床表现主要是脂质在皮肤内沉积引起的黄色瘤和脂质在血管内皮沉积所引起的动脉粥样硬化，然而，多数患者并无明显症状和异常体征。下列关于这种疾病的说法正确的是：（ ）

- A. 患者日常饮食中的油脂摄入应当以动物油为主
- B. 只有肥胖者才会得高脂血症
- C. 血液中的部分脂质过高
- D. 容易引起白血病

21. 某品牌果汁饮料的配料表为：水、橙浓缩汁、木糖醇、山梨酸、维生素 C、羧甲基纤维素钠、黄原胶、姜黄、食用香精。下列关于该饮料中配料所对应的作用类型错误的是：（ ）

- A. 姜黄——色素
- B. 山梨酸——酸度调节剂
- C. 维生素 C——抗氧化剂
- D. 木糖醇——甜味剂

22. 丙烯酰胺被世界卫生组织列为 2A 级致癌物，即可疑致癌物。食品中的丙烯酰胺并不是人为添加到食物中，而是在烘焙或烹饪过程中产生的，下列烹饪手法中生成丙烯酰胺最少的是：（ ）

- A. 干煸四季豆
- B. 炸油条
- C. 白灼虾
- D. 炆炒白菜

23. 在日常生活中，长期来看下列杯子的使用方法对人体最没有危害的是：（ ）

- A. 用玻璃杯喝冰橙汁
- B. 用不锈钢杯喝碳酸饮料
- C. 用塑料杯盛放刚烧开水
- D. 用内壁涂有彩釉的陶瓷杯喝热姜汁

24. 乒乓球运动员在比赛中运用上旋打法进攻，在击球的过程中通过带有向上提拉的动作，打出上旋球，下列关于上旋球说法错误的是：（ ）

- A. 球体上表面相对空气的旋转速度大，下表面相对空气的旋转速度小
- B. 球体上方气体压强比球体下方大，上旋球下坠速度比正常快
- C. 乒乓球转速越大，上下表面压强差就越大，下坠得就越快
- D. 球体旋转向前飞行，上表面向前转动，下表面向后转动

25. 传统的光刻技术中，镜头与光刻胶之间的介质是空气，而浸入式技术是将空气介质换成液体，得到合适波长的光，以提高成像分辨率，以下说法错误的是：（ ）
- A. 液体局部温度起伏会引起成像质量恶化
 - B. 为了减少液体对光线的吸收，液层厚度不能太大
 - C. 以纯水为介质时，可以选取任意波长紫外光为光源
 - D. 可以注入高折射率的液体以得到更高频率的光，提高成像分辨率

第二部分 言语理解与表达

26. 越来越多的美食纪录片或是以昂贵的摄影设备、高水准的镜头语言造就美食奇观，或是用_____的体量形式、草根气息的真实味道成为下饭陪伴，又或以富含哲理的文案、食物背后的故事触发观众共情。

填入划横线部分最恰当的一项是：（ ）

- A. 长篇大论
 - B. 长篇累牍
 - C. 片言只语
 - D. 短小精悍
27. 修炼挨批评这项基本功，要有虚心接受的气度。接受批评，就要拿出虚心以待、胸怀若谷的姿态，砥砺_____、从善如流的自觉。

填入划横线部分最恰当的一项是：（ ）

- A. 见贤思齐
 - B. 洗心革面
 - C. 兼听则明
 - D. 闻过则喜
28. 无畏艰险、迎难而上，百折不挠、坚持到底，是中华民族生生不息、发展_____的基因密码。陆军部队高度重视战斗精神_____，通过大项任务磨砺、军事斗争淬炼、日常作风培塑，锤炼“一不怕苦、二不怕死”的血性胆气，激励引导官兵敢于克服任何困难，勇于战胜一切敌人。

依次填入划横线部分最恰当的一项是：（ ）

- A. 强大 教育
 - B. 宏大 教导
 - C. 伟大 培育
 - D. 壮大 哺育
29. 脱贫攻坚精神是不断创造伟大奇迹的有力武器。贫穷是人类文明社会的顽疾，但贫穷不是不可改变的_____；贫穷不是社会主义，社会主义必须努力摆脱贫穷。脱贫攻坚伟大胜利成果来之不易，在脱贫攻坚这场与贫穷作斗争的硬仗中，党带领广大人民群众逢山开路、遇水搭桥、开拓创新，使贫困群众的生活状况、精神风貌发生了历史性变化，这场规模浩大的伟大斗争实现了_____、载入史册的胜利。

依次填入划横线部分最恰当的一项是：（ ）

- A. 命运 叹为观止
- B. 归宿 登峰造极

C. 使命 绝无仅有 D. 宿命 史无前例

30. 由我国自营勘探开发的首个 1500 米超深水大气田“深海一号”在海南岛东南陵水海域正式投产，标志着中国海洋石油勘探开发能力全面进入“超深水时代”，对保障国家能源安全、_____能源结构转型升级和提升我国深海资源开发能力具有重要意义，建设海洋强国迈出了_____的一步。

依次填入划横线部分最恰当的一项是：（ ）

A. 促使 坚决 B. 推动 坚实
C. 鼓动 坚定 D. 提高 坚韧

31. 大力弘扬北京冬奥精神，要胸怀大局，牢记“国之大者”，勇于承担使命责任；要自信开放，增强做中国人的志气、骨气和底气，热情_____世界；要迎难而上，保持知重负重、直面挑战的昂扬斗志，坚韧不拔，百折不挠；要追求卓越，执着专注、一丝不苟，在自我突破和奋斗中创造精彩人生；要共创未来，_____世界大势，顺应时代潮流，在推动文明交流互鉴、构建人类命运共同体中积极贡献力量。

依次填入划横线部分最恰当的一项是：（ ）

A. 展望 迎合 B. 融入 紧跟
C. 拥抱 把握 D. 面向 预测

32. 中国的全面小康，犹如一幅前后相续的长卷，有_____的创业征程，有气壮山河的建设浪潮，有波澜壮阔的改革探索，也有拥抱世界的_____襟怀。在这条路上，我们用几十年时间，走完了发达国家几百年走过的发展历程；我们用一百年的奋斗，实现了中华民族伟大复兴中国梦的关键一步。

依次填入划横线部分最恰当的一项是：（ ）

A. 餐风宿露 开明 B. 筚路蓝缕 开放
C. 栉风沐雨 开朗 D. 艰苦卓绝 开拓

33. 党的十八大以来，习近平总书记始终_____、以上率下，带头严格执行中央八项规定，以行动作无声的号令、以身教作执行的榜样，为全党改进作风提供了强大动力。从八项规定到八项规定实施细则，研究同样的内容并进一步深化细化，释放出_____将作风建设进行到底的鲜明信号。

依次填入划横线部分最恰当的一项是：（ ）

A. 高瞻远瞩 一如既往 B. 以身作则 一以贯之
C. 克己奉公 久久为功 D. 身先士卒 驰而不息

34. 奋斗者永远是年轻的。青春与否，无关乎年龄，而在于心境。用奋斗_____时代，用拼搏定义未来，这不仅是年轻人该有的追求，更是每个与时代同行者应有的姿态。奋斗不息，青春不朽。让我们以梦为马，不负韶华，在奋勇博击中放飞青春梦想，在_____中激扬青春力量。

依次填入划横线部分最恰当的一项是：（ ）

- A. 礼赞 砥砺前行 B. 拥抱 继往开来
C. 顺应 一往无前 D. 讴歌 风雨兼程

35. 水流冰川的_____，会碰撞出一个神奇的景观——冰川洞穴。冰岛的冰川洞穴更是一个独特存在，与世界其他地方的冰川洞穴相比，它们晶莹透明，极尽美妙。然而，在冰岛温和的海洋性气候和独特的地热环境下，它们几乎随时_____，这使每个镜头都成为唯一的瞬间。

依次填入划横线部分最恰当的一项是：（ ）

- A. 接触 消失 B. 会合 止息
C. 聚积 融化 D. 相遇 消融

36. 低碳转型是牵涉供应端和消费端全链条的_____工程，不仅需要各行各业攻坚克难的决心，也需要我们每个人_____的行动。夏天把空调温度调高一些，尽量购买节能型用品，积极参与义务植树活动，每个人都为地球的“凉热”出一份力。只有让低碳成为新风尚、新潮流，才能与技术革新形成合力。

依次填入划横线部分最恰当的一项是：（ ）

- A. 核心 事必躬亲 B. 系统 脚踏实地
C. 特殊 持之以恒 D. 浩大 厚积薄发

37. 老字号，既是一种特色商贸品牌，也是民族传统文化的瑰宝。近年来，许多老字号通过_____创新，积极扩大品牌影响力，不少“网红”老字号还“翻红”海外市场，收获了一批“海粉”。但老字号产品拓展海外市场之路并非_____，针对企业遇到的市场问题，政府部门应积极为企业纾困解难，助力老字号走出国门。

依次填入划横线部分最恰当的一项是：（ ）

- A. 持续 一帆风顺 B. 巧妙 无往不利
C. 推进 天从人愿 D. 全力 左右逢源

38. 站在新的历史起点上，展望建设现代化国际瓷都的未来，拥有 2000 年冶陶史、1000 年官窑史、600 年御窑史及新中国成立以来 70 年陶瓷生产史的景德镇，必将继续传承陶瓷文化，深度挖掘千年瓷都人文_____，创新陶瓷产业，构建新时代陶瓷产品和话语体系，扩大陶瓷贸易和文化交流，更好满足世界对中国陶瓷的新需要和对中华人文理想的新期待，进一步展示中华古老陶瓷文化魅力，_____当代中国人文城市的创新发展。

依次填入划横线部分最恰当的一项是：（ ）

- A. 潜力 促进 B. 底蕴 阐释
C. 资源 刺激 D. 涵养 解读

39. 在这片土地上，红色文化_____，除了红色史迹，这里还诞生了许多红色文化名人，陈独秀、陈延年、陈乔年父子、“两弹元勋”邓稼先等，他们的革命、奋斗、拼搏精神不仅推动着时代_____，

也深深地影响着这片土地上的人们。也正因此，这片土地上才会产出敢于“大包干”的小岗村人、孕育出“舍小家、为大家”的王家坝精神。这些共同_____成红色文化的精髓，成为不断奋进的精神动力。

依次填入划横线部分最恰当的一项是：（ ）

- A. 沉重 行程 凝集
- B. 厚重 进程 凝结
- C. 稳重 过程 凝聚
- D. 庄重 历程 凝固

40. 中国空间站名为“天宫”，是一个长期在近地轨道运行的空间实验室。这个极具中国_____的名字，不仅蕴含了希望航天员在太空工作生活得更为_____的愿望，更_____着中国人遨游太空的浪漫情怀和不懈探索的精神。

依次填入划横线部分最恰当的一项是：（ ）

- A. 韵味 舒适 寄寓
- B. 意蕴 舒服 涵盖
- C. 特色 惬意 象征
- D. 智慧 适意 承载

41. 有统计表明，由听力障碍者组成的家庭中，约 90%育有听力正常子女。他们因出生于听障家庭，常常处在听障、健听两个世界的边缘地带。他们可能既无法真正_____听障者世界，也不被听人世界完全_____。他们面临普通人无法想象的挫折和压力，比如语言_____迟缓、人际沟通障碍等，社会应给予他们更多的关注。

依次填入划横线部分最恰当的一项是：（ ）

- A. 融入 接纳 习得
- B. 汇入 接受 发展
- C. 进入 纳入 获取
- D. 深入 接收 运用

42. 衡量民众美好生活需要的满足状况，获得感无疑是一个重要的社会心态_____。而获得感的_____，需要个体的持续努力，也需要政府和社会的赋能。共同富裕、教育减负、生育友好等国家战略和政策，都是有效的赋能方式，既可以直接_____社会成员的负担，也有助于培养更加朝气蓬勃的社会生态，进而从体制机制上保障获得感的可持续性。

填入横线处的词语最恰当的一项是：（ ）

- A. 标志 获取 减少
- B. 标准 增强 释放
- C. 指标 提升 减轻
- D. 准绳 巩固 降低

43. 进入数字经济时代，数据成为一种重要生产要素，是国家核心战略资源和社会重要财富。2021 世界互联网大会乌镇峰会发布的《中国互联网发展报告 2021》显示，2020 年中国数字经济规模达到 39.2 万亿元，占 GDP 比重达 38.6%，保持 9.7% 的高位增长速度，成为稳定经济增长的关键动力。在数字经济时代，安全是前提，更是基座。确保数据安全成为进一步激发数字经济活力、保障数字经济健康发展的基础手段。

接下来最不可能讲的是：（ ）

- A. 保障数据安全的重要性
- B. 多措并举保障数据安全松花砚代表的新式琢砚风格是乾隆朝造砚的主要潮流
- C. 通过立法保障数据安全
- D. 全链条、全生命周期、全场景保护数据安全

44. 在人口老龄化趋势加快和经济社会快速转型的背景下，社会适老化改造已经到了刻不容缓的地步。根据第七次全国人口普查数据，我国 60 岁及以上老年人口达 2.6 亿，占全国总人口的 18.7%，且老年人口规模还在持续快速增长。但我国城乡住宅普遍存在“不适老”的问题，大部分老旧小区未安装电梯和设置无障碍坡道。此外，大多数老年人因为不会使用智能手机，在出行、就医、消费等方面遭遇了许多不便。老年人口的基本生活需要与社会“不适老”之间的矛盾已经十分突出。

在此段之前最可能讲的是：（ ）

- A. 推进社会适老化改造是解决老年人生活不便的当务之急，也是社会文明进步的重要标志
- B. 养老问题已成为社会关注的焦点，适老化成为当下的社会热词
- C. 要转变认知观念，提升全社会的适老化意识
- D. 全社会应共同努力，加大适老化改造的力度

45. 实现技术要素高效配置是高标准市场体系建设的战略使命。技术要素市场化改革为建设高标准市场体系带来内生动力。发展完善技术要素市场，对现有市场体系提出了更高要求，例如需要更加健全的产权保护制度，更加公平的市场竞争环境，更为成熟的劳动力、资本要素市场以及更加包容的市场监管。此外，由于市场管理与创新管理的部门分割，技术要素市场化改革必然要求高标准市场体系建设要着力解决深层次的体制机制障碍、更加有效地统筹市场体系与创新体系的关系、协调科技与经济社会发展的关系。

这段文字的中心观点在于说明：（ ）

- A. 科技与经济社会发展的关系
- B. 技术要素与高标准市场体系的关系
- C. 高标准市场体系与创新体系的关系
- D. 技术要素对市场体系提出了更高要求

46. 铝是一种很容易发生化学反应的物质，即使只放置在空气中，也会与氧发生反应，在表面形成氧化铝层。这种与氧发生反应、被其他物质夺走电子的化学反应称为“氧化”；与此相反，从其他物质夺取电子的化学反应则称为“还原”。普通金属与氧发生反应后会生锈（氧化物等的化合物）而被腐蚀，但是，如果像铝那样整个表面很快就覆盖上一层膜的话，膜下面的铝就不能再与氧发生反应。也就是说，多亏了铝具有容易发生化学反应（易氧化）这一性质，所以才能防止下层的铝继续氧化（生锈）。

从这段文字可以推出：（ ）

- A. 铝容易氧化，但膜不容易生锈
B. 铝虽容易氧化，但也容易还原
C. 铝既容易生锈，也不容易生锈
D. 铝不仅容易氧化，还容易生锈

47. 叙事医学是一种具有叙事能力的医学实践，而叙事能力是指能够吸收、解释并被疾病的故事所感动的能力。这种能力有助于临床医生在医疗活动中提升对患者的共情能力、职业精神、亲和力和自我行为的反思。叙事医学要求医生在临床决策过程中倾听病人的叙事，关注家属等社会关系人的叙事。这样，医生才可以获取更多有助于临床决策的信息，才能作出正确的疾病诊断，提出最适合病人的决策建议最后和患方共同作出首先保障病人利益、又能平衡各方权益的诊疗选择。

这段文字意在说明：（ ）

- A. 叙事医学有助于医患共同决策
B. 叙事医学可化解当下医疗分歧
C. 叙事医学可避免技术至上误区
D. 叙事医学有利于当前医学实践

48. 作为深受各年龄层喜爱的一种智力游戏，数独在全世界范围内拥有众多爱好者。它根据规则在空格里填满数字，一般不需要太多的数学知识，只需要在 9×9 的 81 个格子中，每个格子里填入 1~9 数字中的一个即可。此时，必须使得每一个横行、纵列以及被区分好的 3×3 大小的“宫”里，都完整包含有 1~9 这 9 个数字，且每个数字仅能出现一次。在 81 个格子里，会预先填上大约 20~30 个数字（初始数字），以这些数字为线索，遵循上面的规则，用数字把空格全部填满即可。数独问题有且仅有一种答案。

这段文字主要介绍的是：（ ）

- A. 数独的填数乐趣
B. 数独的九宫方阵
C. 数独的基本规则
D. 数独的解题思路

49. 南极动物的食物链极有特色，有人这样形容：在南极生活的动物从食物链上划分只有三个可能：它是磷虾，它吃磷虾或它捕食吃磷虾的动物。这个说法简单清晰地揭示了南极磷虾在南极生物圈承担的关键角色——这里几乎所有的动物都直接或间接地依赖磷虾生存。有些动物的食谱只有磷虾，没有其他替代品，而且它们生长繁殖、捕猎与迁移的时间和地点均与磷虾的生长状态相耦合。

由上述材料无法推出：（ ）

- A. 南极磷虾是南极生物链中至关重要的一个环节
B. 大多南极动物进化出以磷虾为中心的生存方式
C. 部分南极动物的繁殖期与磷虾的丰产期相一致
D. 企鹅数量的下降主要由于磷虾数量的减少所致

50. 乾隆款绛州澄泥砚的设计非常单一，没有任何一方向新式的琢砚风格靠拢，其仿造的主要是文化昌隆的汉、唐、宋泥质砚的标准款式。而同期乾隆朝内务府制造的大量松花砚则几乎抛弃了这种仿古砚式，极尽所能地去追求甚至创造潮流——高浮雕与浅浮雕配合营造表面，器座堆叠，砚盒设计精巧。如果说，乾隆朝宫作松花砚体现的是清宫在艺术审美领域的无往不胜，那么仿古绛州澄泥

砚则意在强调它在技术领域的无所不能。

下列说法正确的是：（ ）

- A. 乾隆朝制造仿古砚的成就远远超出实用和观赏的目的
- B. 松花砚代表的新式琢砚风格是乾隆朝造砚的主要潮流
- C. 乾隆朝的澄泥砚旨在展示当时还原古砚制作的高超技艺
- D. 乾隆朝宫作砚以追求艺术创造的美感或技术极致而著称

51. 我国全年降水量、河川径流量 60%~80%集中在汛期；同时，降水和径流探年际变化显著，最大和最小年降水量南方地区相差 2~4 倍，北方地区相差 3~6 倍，径流量最大和最小年份相 10~15 倍。天然来水过程与需水过程不匹配，很多地区出现旱涝急转。水资源开发利用难度加大。随着城镇化水平不断提升。人口和经济要素进一步向城市集聚，20 世纪 80 年代初，全国人口城镇化率仅 30%，2020 年已达 63.8%。城市群尤其中心城市水资源保障问题将日益突出。

这段文字意在说明：（ ）

- A. 我国降水和河川径流年际变化较大
- B. 我国大部分地区水资源年内分配不均
- C. 我国北方地区水资源衰态势可能会进一步持续
- D. 我国水资源分布失衡、供需矛盾突出，与自然和人为因素有关

52. 人脸识别的相关应用需要公民肖像做支撑，因此，肖像权是人脸识别过程中最有可能受到侵害的权利。在人们看来，人脸识别当然是识别人脸。但实际上，人脸识别图像上显示的是人脸，不过后台能够看见的画面已不局限在人脸范围，这样的人脸识别采集图像，的确有“说话不算数”之嫌。进一步说来，如此人脸识别的 App 在法律上也涉嫌越权或者侵权。人脸识别只能采集公民主动提供人脸的图像信息，一旦采集范围扩大，将人脸周围的图像、公民所处的环境、正在从事的行为等信息进行采集，将侵犯公民不愿暴露的隐私。

下列选项与文段意思不符的是：（ ）

- A. 扩大人脸识别采集范围有可能侵害公民隐私权
- B. 摄像头采集人脸周围的图像扩大了采集的范围
- C. 公民应主动提供人脸的图像信息并享有知情权
- D. 公民肖像权在人脸识别过程中最有可能受侵害

53. 目前，水和肥料都没有在农业中得到最佳使用，传统的植物栽培方法，使大部分水和化学物质，穿过土壤“溜过”根部，与地下水混合。为此，全球农业科技工作者都在寻找可以解决问题的新材料。某大学科研人员开发出一种聚合物水凝胶，该凝胶可作为土壤的“智能”添加剂，有助于避免土壤污染，显著减少用水量并改善植物对肥料的吸收。该研究员说，新研发的水凝胶能够在下雨或灌溉时储存大量水分，然后随着土壤变干缓慢释放。同时，这种水凝胶完全可以生物降解，也就是

说，经过一段时间后，它们会“溶解”在土壤中，毫无踪迹。

这段文字意在说明：（ ）

- A. 根部肥料往往远离根部未发挥其肥料作用
- B. 聚合物水凝胶可减少土地用水并避免污染
- C. 大量使用化学肥料使土壤状况被破坏
- D. 新研发的水凝胶在土壤中可完全降解

54. 人们一般都喜欢追逐日出或日落景观，但绝大部分人可能没意识到，其实在太阳在相反一侧的天空，也隐藏着鲜为人知的景观，比如说人们能看到的两种大尺度影子景观——“山影”和“地影”。日出或日落后，在太阳照射下，高大山峰投射出巨大阴影。此时站在该山峰的观察者观察这个阴影。阴影看来像金字塔，这就是山影，除了登山家或摄影师，几乎很少有人注意到山影和地形，并将它们作为一种景观来欣赏。

对这段文字理解正确的是：（ ）

- A. 大多数人不喜欢欣赏“山影”“地影”景观
- B. 人们不把“山影”“地影”作为景观来欣赏
- C. “山影”和“地影”是鲜为人知的山上景观
- D. 只有极少数人能发现和欣赏“山影”和“地影”

55. 长棘海星，这种像仙人球一般长满尖刺的生物，是珊瑚礁生态系统的主要捕食者。成年长棘海星的身体直径可以达到35厘米，有记录的最大个体甚至能超过75厘米。长棘海星以各类珊瑚，尤其是造礁珊瑚为食，被啃食的珊瑚只会留下白森森的外骨骼。如同肆虐于草原和农田的蝗灾一样，在全球范围内长棘海星会出现不规则的种群暴发，对珊瑚礁生态系统造成严重影响。

这段文字没有提及长棘海星的：（ ）

- A. 外形特征
- B. 捕食对象
- C. 种群密度
- D. 破坏作用

56. 关于“天鹅都是白色的”这一假说，通常我们应该一只一只地调查天鹅的颜色。这种通过积累个别观察来验证假说或推导出定律的方法称为“归纳法”。但基于归纳法的推论不能带来可靠的正确性，哲学家波普提出了不依赖于归纳法的科学方法。他认为，试图证明假说是错误的才是科学的研究。例如，即使只找到了一只黑天鹅，也能证明“天鹅都是白色的”这一假说是错误的。虽然基于归纳法的验证通常是不可靠的，但如果证伪的话，则是可靠的。通过反复“设定一个用来解决问题的假说，寻找其反例来证伪假说，再设立新的假说……”，就可以进行科学的研究。

哲学家波普认为：（ ）

- A. 科学的方法应是“可归纳”
- B. 科学的方法应是“可证伪”
- C. 科学的方法应是“不可证伪”
- D. 科学的方法应是“不可归纳”

57. 我国宏观调控体系伴随社会主义市场经济体制改革的全面深化不断创新、完善。随着大数据、云计算、人工智能、区块链等加速创新，数字技术日益融入经济社会发展各领域全过程。数字技术不仅是数字经济发展的支撑，而且是辅助经济治理的基础。宏观经济是一个不可中断的连续进程，作为关键生产要素的数据也是动态的、系统化的，以不间断的“流”的形式存在。发挥数字技术在宏观经济治理中的作用，是创新和完善调控的重要任务，是提高调控前瞻性、针对性、有效性的重要条件。

这段文字是一篇文章的引言，接下去作者最可能讲述的是：（ ）

- A. 如何运用数字技术创新完善宏观调控
- B. 如何完善宏观经济治理推动社会发展
- C. 如何深度挖掘宏观经济数据资源
- D. 如何让数字文明助力新发展格局

58. 制造与服务融合是智能制造的重要内容之一，服务要素渗透到制造各个环节中形成了生产性服务与制造服务化。本文从工业互联网的商业视角、使用视角、功能视角、实现视角建立了制造与服务融合中虚拟逻辑与实体活动交互的技术体系，有针对性提出了生态位驱动、供应链驱动、大数据驱动、物联网驱动的制造与服务融合方法。本文构建的制造与服务融合技术体系，深化了工业互联网在制造业与服务业中的应用，为数字经济中制造服务产业的技术创新奠定了基础。

如果这是一篇论文的摘要，那么这篇论文的标题最有可能是：（ ）

- A. 数字经济中制造与服务融合的协同机制
- B. 四轮驱动下的制造与服务融合技术体系
- C. 工业互联网在智能制造中的体系化应用
- D. 基于工业互联网的制造与服务融合技术

59. 在高空气球技术取得进展的同时，航空和航天技术也迎来了飞速发展时期。在大气层内，飞机是更便捷的飞行工具，而对于那些需要在大气层之上进行的科学研究，卫星提供了更加理想的环境。然而，高空气球这种历久弥新的工具却没有走出人们的视野，目前仍然是重要的科学研究工具。

这段文字的核心观点是：（ ）

- A. 高空气球在科学研究中有独特优势
- B. 高空气球比飞机和卫星更重要
- C. 古老的高空气球仍在不断发展
- D. 高空气球可用作科学观测平台

60. 恐龙胚胎化石“英良贝贝”，是迄今为止发现的最完整的恐龙胚胎。该胚胎被认为属于一种非鸟类兽脚类恐龙——窃蛋龙。胚胎以一种奇怪的姿势蜷缩在蛋壳内。此姿势从未在恐龙胚胎中发现，反倒是现代鸟类胚胎的常见姿势。现代鸟类的胚胎会在孵化后期经历预折叠、折叠、后折叠3个阶段，而“英良贝贝”的姿势相当于处在“预折叠”阶段。研究人员推断，这种先前被认为是鸟类特有的预孵化行为，可能起源于几千万年甚至上亿年前的兽脚类恐龙。

这段文字意在强调：（ ）

- A. “英良贝贝”的胚胎姿势在已知的恐龙胚胎中是独一无二的
- B. 现代鸟类的许多特征最初是从兽脚类恐龙祖先身上演化来的
- C. 孵蛋姿势同现代鸟类相似，证明恐龙存在孵化抚育后代行为
- D. 姿势奇特的胚胎为恐龙与现代鸟类之间的联结提供了新线索

61. 一国文明通常要通过典籍、实物和活态三条渠道完成传承。在传统社会中学者关注最多的是前二者，而很少会注意到活态传承。事实上，当一个国家最重要的文明——非物质文化遗产，因其内容、形式、工艺过于复杂，_____。传承人也凭借着他们的“活态传承”，为中华文明的延续作出了属于自己的贡献。

填入划横线部分最恰当的句子是：（ ）

- A. 要想通过典籍将非物质文化遗产代代传承，几乎是不可能的
- B. 通过古人的器物、遗址，同样能认识祖先创造的辉煌的人类文明
- C. 用典籍与实物无法传承时，民间常用口耳相传等方式进行“活态传承”
- D. 典籍传承有明显短板，中国典籍大多记载官方历史或文人创作，民间文化鲜有提及

62. 所有生物都拥有共同的祖先，后来经过漫长的岁月才进化成了各种各样的生物，这是进化论告诉我们的答案。过去，科学家根据生物的外表和骨骼等来推测各种生物的进化历程。但是，近年来随着DNA分析等技术的进步，发现了一些颠覆以往观点、拥有意外亲缘关系的例子。生物世界里存在许多_____。海豚、海豹和海牛虽然具有非常相似的特征，比如它们都主要生活在水里，体型为流线型等，但实际上这3种动物彼此都不是近亲。海豚和长颈鹿是近亲，而海牛和大象是近亲。

填入划横线处最恰当的句子是：（ ）

- A. “容貌相似的亲戚”和“毫无相似之处的外人”
- B. “容貌相似的外人”和“不无相似之处的亲戚”
- C. “外表相似的外人”和“毫无相似之处的亲戚”
- D. “外表相似的亲戚”和“不无相似之处的外人”

63. 热水和冷水混在一起会变成温水。但是，温水不会自发分成热水和冷水。热量只能从热的物体向冷的物体单向传递，这一原理称为“热力学第二定律”。如果用分子这一微观视角看这一定律，物质的温度取决于其中沿着随机方向运动的分子的速度。分子运动速度快就会变热，速度慢就会变冷。但是数量庞大的分子运动时，各个分子的运动速度不是固定的。说到底，温度只不过是以不同速度运动的分子的平均速度罢了。因此，如果能够从以各种速度运动的分子中，只筛选出运动速度快的分子，从理论上说，就应该能_____。

填入划横线处最恰当的句子是：（ ）

- A. 从温水中单独提取出热水

- B. 从温水中自发分出冷热水
- C. 不使用能量就把冷水烧开
- D. 不通过传递就把热水变温

64. ①现在，“元宇宙”将不再是一种想象，人们正在利用增强现实（AR）、虚拟现实（VR）和互联网（Internet）的技术手段，使现实中的人类在数字化技术的加持下进入元宇宙，凭借网络重新定义自己，体验一种全新的生活

②对大多数人来说，何谓元宇宙，这是必须首先弄清楚的问题

③Metaverse（元宇宙）即是 Meta（超越）+Verse（宇宙），指超越现实的虚拟世界

④这个世界能够通过高度真实感的还原技术，为用户带来沉浸式的体验

⑤人们在这个虚拟世界中会有一个全新的身份，能够构建新的社交体系，能够按照这个身份不间断地“生活下去”

⑥电影《头号玩家》里的“绿洲”、动漫《刀剑神域》中的沉浸虚拟世界，就是想象中的元宇宙

将以上 6 个句子重新排列，语序正确的是：（ ）

- A. ①②③④⑤⑥
- B. ③⑤⑥②①④
- C. ②③⑤④⑥①
- D. ①⑤②⑥③④

65. ①我国现存辽塔约有 90 座，其中辽宁省内就有约 40 座

②辽宁辽塔的“辽”字，既有空间上的地理分布，又有时间上的历史积淀

③辽代古塔简称辽塔，以独特的风格造型和精美的建造艺术在中华古塔中独树一帜

④一座座矗立在辽宁省内的辽塔，历经千年，记录着佛教在东北地区的传播流变，也成为我们窥探大辽王朝兴衰的一扇窗

⑤契丹民族兴起于辽河河畔，辽宁省名源于辽河

将以上 5 个句子重新排列，语序正确的是：（ ）

- A. ③①⑤②④
- B. ③⑤①②④
- C. ②③①④⑤
- D. ①③②⑤④

第三部分 数量关系

66. 某地采用传统销售模式，销售一批鸡蛋需要 20 天，销售一批桃子需要 25 天。为推动销售，当地开启县领导直播带货模式，直播带货期间，鸡蛋的销售效率提高为原来的 2 倍，桃子销售效率为原来的 3 倍；其余销售时间依然按照传统模式进行，结果两种产品同时销售完成。那么销售期间直播带货的天数为：（ ）

- A. 3
- B. 5
- C. 8
- D. 10

67. 某单位四个党史宣讲小组各有若干组员，现增加 2 人并重新分配，使得四个小组人数相等。此时与原先相比，第一小组人数增加 10 人，第二小组人数减少 1 人，第三小组人数增加一倍，第四小组人数减半。则原先人数最多的小组与人数最少的小组之间相差：（ ）
- A. 15 人 B. 21 人 C. 24 人 D. 32 人
68. 某助农志愿小分队采摘到甲、乙、丙三筐枸杞共 144 斤。第一次从甲筐中取出与乙筐一样重的枸杞放入乙筐，第二次再从现有乙筐中取出与丙筐一样重的枸杞放入丙筐，第三次从现有丙筐中取出与现有甲筐一样重的枸杞放入甲筐，此时三筐枸杞一样重。那么原来甲筐中有枸杞：（ ）
- A. 36 斤 B. 48 斤 C. 56 斤 D. 66 斤
69. 某方舱医院配有 1000 张床位，现已接收新冠确诊患者 200 名，并按床护比（护士数与床位数的比值）0.6:1 配齐了护士人员。因疫情发展迅速，该医院又收治了 700 名患者，此时床护比下调为 0.2:1，那么还需增加护士：（ ）
- A. 80 人 B. 60 人 C. 40 人 D. 20 人
70. 为了加强环境治理和生态修复，某市派出 4 位专家（甲、乙、丙、丁）前往某山区 3 个勘探点进行环境检测，要求每个勘探点至少安排一名专家。那么甲、乙两名专家去了不同勘探点的概率是：（ ）
- A. $\frac{3}{4}$ B. $\frac{1}{6}$ C. $\frac{5}{6}$ D. $\frac{1}{4}$
71. 清朝乾隆皇帝曾出上联“客上天然居，居然天上客”，纪昀以“人过大佛寺，寺佛大过人”对出下联，这副对联既可以顺读也可以逆读，被称作回文联。数学中也有类似回文数，如 212、37473 等，则三位数中回文数是奇数的概率为：（ ）
- A. $\frac{2}{9}$ B. $\frac{1}{3}$ C. $\frac{4}{9}$ D. $\frac{5}{9}$
72. 某智能停车场泊车的泊车位置由电脑随机派位生成。现有两排车位，每排 4 个，有 4 辆不同的车需要泊车。泊车要求至少有一车与其它车不同排，且甲乙两车在同一排。则电脑可生成几种派位方式：（ ）
- A. 672 B. 480 C. 384 D. 288
73. 为了支持乡村教育，某市派出 6 位优秀教师前往该市农村的三所学校支教，一所 1 名，一所 2 名，一所 3 名，不同的选派方法共有：（ ）
- A. 60 种 B. 120 种 C. 360 种 D. 720 种
74. 某市举行庆典活动，将依次升空 105 架无人机，升空方式如下：每架无人机间距均相等，第一次升空 n 架，第二次升空 $n-1$ 架，以此类推，最终在夜空中组成一个近似等边三角形背景的灯光秀，那么第 10 次升空的无人机数量是：（ ）
- A. 3 架 B. 5 架 C. 8 架 D. 10 架
75. 北京冬奥会期间，冬奥会吉祥物“冰墩墩”纪念品十分畅销。销售期间某商家发现，进价为每

个 40 元的“冰墩墩”，当售价定为 44 元时，每天可售出 300 个，售价每上涨 1 元，每天销量减少 10 个。现商家决定提价销售，若要使销售利润达到最大，则售价应为：（ ）

- A. 51 元 B. 52 元 C. 54 元 D. 57 元

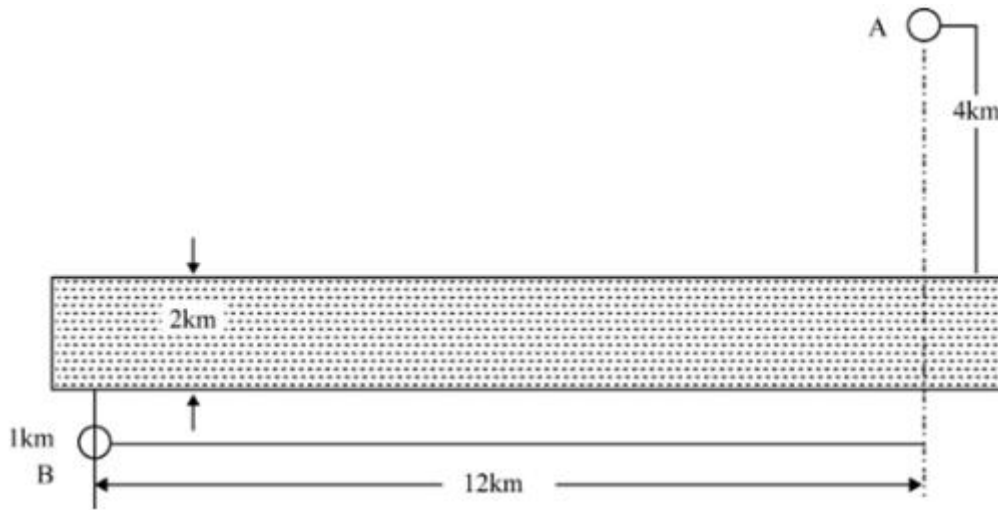
76. 某镇卫生院 50 多名医生被平均分配到 13 个基层诊所参与工作，其中男医生比女医生多 4 人。工作结束后，25% 的男医生和一部分女医生继续到邻镇 4 个医疗点支援工作，这批人员中任意 6 人必有男医生，且保证必有一个医疗点的女医生多于 1 人。那么该卫生院到邻镇支援工作的医生共有：（ ）

- A. 12 人 B. 14 人 C. 16 人 D. 18 人

77. 某城市规划馆有一个边长为 40 米的正三角形数字展厅，展厅中布置有 5 台投影设备，用于展示城市的过去、现在以及畅想城市的未来。每台投影设备的尺寸忽略不计，则任意两台设备之间的最小距离：（ ）

- A. 小于 10 米 B. 不超过 16 米
C. 不超过 20 米 D. 在 23~28 米之间

78. A、B 两个乡镇分布于山谷两侧，山谷间有一条宽为 2km 的河道（如下图所示）。当地政府决定在两个乡镇间修建一条跨河公路促进旅游发展。由于架桥费用高昂，所以要求跨河公路中的桥梁路段长度最短。那么根据图中数据，从 A 镇前往 B 镇的最短距离为：（ ）



- A. 17km B. 15km
C. 19km D. 20km

79. 三星堆一号祭祀坑出土一枚金杖（如下图所示），全长 1.42 米，直径 2.3 厘米，采用的是金皮包卷在圆柱形木头上，出土时，金皮重约 500 克，已知 60 克黄金的体积是 3.1088 立方厘米，则金皮的厚度大约是：（保留小数点后两位）（ ）



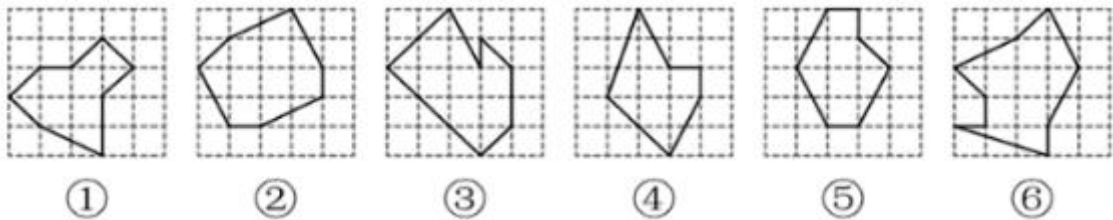
- A. 0.25mm B. 0.51mm
C. 0.87mm D. 1.02mm

80. 用一个根长为 20 厘米、宽为 2 厘米、高为 1.5 厘米的长方体木料，制作一串半径最大的木珠子，不考虑制作过程中的损耗，则这串珠子的数量最多为：（ ）

- A. 10 个 B. 13 个
C. 14 个 D. 20 个

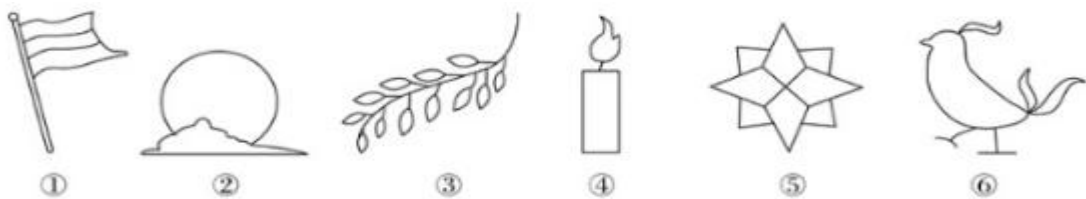
第四部分 判断推理

81. 把下面的六个图形分为两类，使每一类图形都有各自的共同特征或规律，分类正确的一项是：（ ）



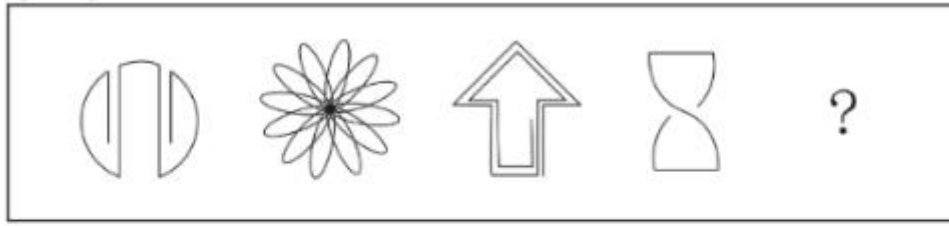
- A. ①②③, ④⑤⑥ B. ①③⑤, ②④⑥
C. ①④⑤, ②③⑥ D. ①⑤⑥, ②③④

82. 把下面的六个图形分为两类，使每一类图形都有各自的共同特征或规律，分类正确的一项是：（ ）



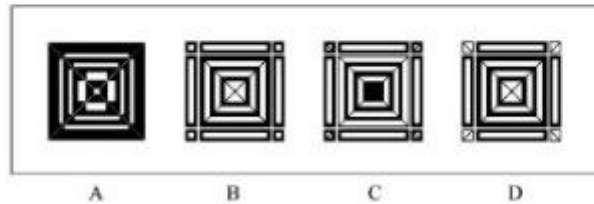
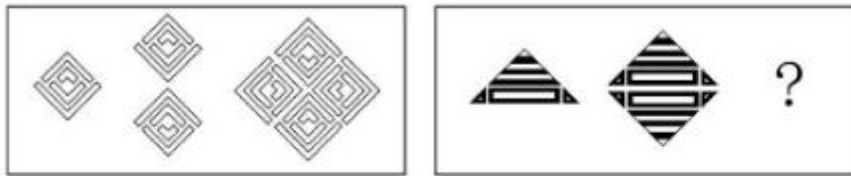
- A. ①②③, ④⑤⑥ B. ①③⑤, ②④⑥
C. ①②⑤, ③④⑥ D. ①④⑤, ②③⑥

83. 从所给的四个选项中，哪一项填入问号处，不能使之呈现一定的规律性：（ ）



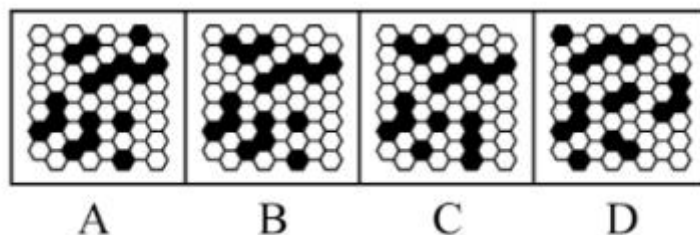
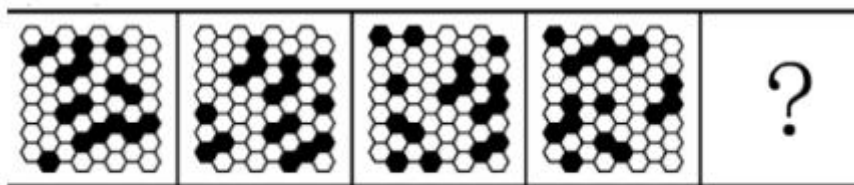
- A. 如上图所示 B. 如上图所示
C. 如上图所示 D. 如上图所示

84. 从所给的四个选项中，选择最合适的一个填入问号处，使之呈现一定的规律性：（ ）



- A. 如上图所示 B. 如上图所示
C. 如上图所示 D. 如上图所示

85. 从所给的四个选项中，选择最合适的一个填入问号处，使之呈现一定的规律性：（ ）

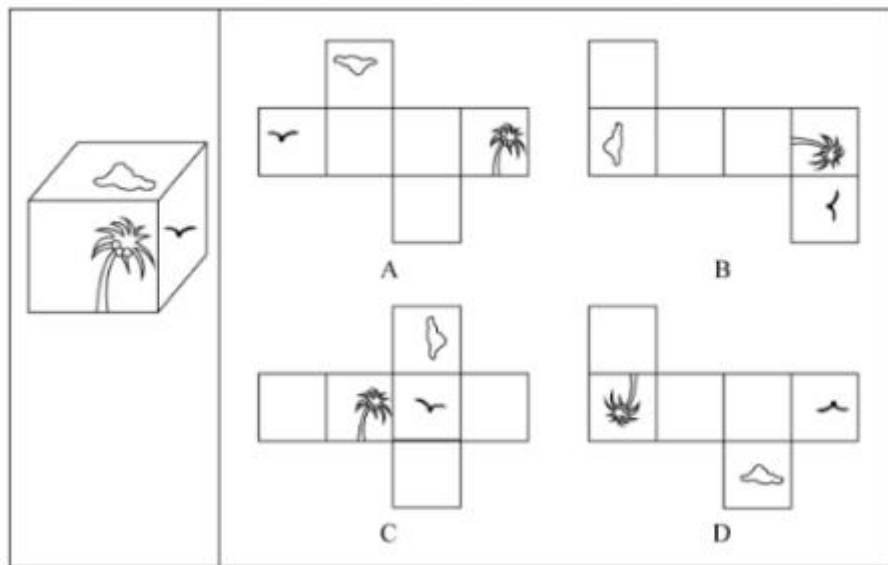


- A. 如上图所示 B. 如上图所示

C. 如上图所示

D. 如上图所示

86. 下图右框内纸盒的外表面中，不能折叠成左框内所示的纸盒的是：（ ）



A. 如上图所示

B. 如上图所示

C. 如上图所示

D. 如上图所示

87. 回应性监管是指政府通过制度设计，采用多样化的监管手段和策略对市场主体和社会组织进行动态化、智能化、差别化的监管。回应性监管强调监管主体的多元化，除政府以外，企业、社会组织，乃至被监管对象都是监管主体；在监管策略上，采取差异化、阶梯化的监管方式，即政府首先鼓励自我监管，难以奏效时才采取更为严厉的强化型自我监管直至命令控制型监管。

根据上述定义，下列选项没有体现回应性监管的是：（ ）

- A. 某地主管部门因食品安全问题突击整顿涉事企业
- B. 瑞典立法要求工作场所必须建立安全环保的内控体系
- C. 英国成立企业、工会代表组成的大健康监管委员会
- D. 聘请专业的第三方机构对企业安全生产状况进行评估

88. 乡情治理是指乡情作用于基层社会治理主体和治理体系，在基层社会的意见整合、利益协调、矛盾化解、服务供给等治理过程中发挥重要作用的一种治理形态。“乡情”是一种基于地域以及附着在经济、社会、文化纽带上的特殊情感，体现为认同感、归属感、荣誉感及在此基础上的回馈意愿和公共精神。乡情治理的核心是存在一个由情感和认同构筑的场域，这个场域通过一些微观机制影响个体动机和群体行为，从而影响社会治理体系和过程。

根据上述定义，下列属于乡情治理的是：（ ）

- A. 顺德人都以顺德是“世界美食之都”而自豪
- B. 敢拼会赢的精神一直激励着闽南人勇闯南洋
- C. 海外华侨华人一直有着爱国爱乡的光荣传统

D. 北岸乡贤成立妈祖慈善基金会服务当地桑梓

89. 参照群体理论是关于人的社会心理态度和行为怎样受其从属的或追求的群体参照力所影响的社会心理学理论。参照群体是指个体从心理上把自己列入、与之对照，并在评价、态度、行为上和规范与价值观形成上接受其影响的群体。

根据上述定义，下列选项不能用参照群体理论解释的是：（ ）

- A. 小王平时喜欢便装，但是参加面试时他决定穿着西装
- B. 夏秋之际，妈妈怕孩子受凉，很注意给孩子增减衣物
- C. 小刘看其他影迷都购买了偶像同款商品，自己也去买
- D. 小张父母都是医生，她比常人更在意身边的卫生状况

90. 替代性满足指当欲望能量在最初对象上遇到阻碍时，就会向其他对象转移：如果再次遇阻，就再次转移，直到寻找到一个替代对象以消除紧张、满足欲望为止。

根据上述定义，下列选项不属于替代性满足的是：（ ）

- A. 小李很喜欢旅游，因此经常利用自己的假期到全国各地旅游
- B. 小王将自己不愉快的生活经历倾注于笔下，完成了一些作品
- C. 小刘的小超市经营状况不佳，所以他一直有着天降横财的幻想
- D. 小林梦想成为一个叱咤风云的英雄，他特别喜欢上网打战争游戏

91. 最小干预原则是指在保证文物安全的基本前提下，通过最小程度的介入来最大限度地维系文物的原本面貌，保留文物的历史、文化价值，以实现延续现状、降低保护性破坏的目标。

根据上述定义，下列选项不属于最小干预原则的是：（ ）

- A. 某博物馆在修复古籍时不拆开原线绳，只修补蛀洞严重的书页，而不修补强度未受蛀洞影响的书页
- B. 某博物馆的一副雕塑作品中的人物手臂缺失，专家们查阅了原始资料，根据资料将其复原如初
- C. 某古城墙修缮时，保留其残损的现状，在靠近边墙的一侧恢复了很窄的台阶供游人安全通过
- D. 某古塔倾斜，专家们在研究后最终决定只纠偏一度，它看上去依旧是倾斜的状态

92. 过滤气泡是指以大数据与算法推荐为底层架构，根据用户的使用时间、地区以及浏览习惯生成用户画像，并通过算法技术为其呈现独一无二的界面体验。网络上这种针对个人化搜索而提供筛选后结果的推荐算法，被称为过滤气泡。

根据上述定义，下列不属于过滤气泡的是：（ ）

- A. 赵先生准备买车，上网看了很多汽车测评类的文章，买完车之后，浏览器上的内容几乎全是汽车类的资讯
- B. 李先生经常网购图书，平台特意为他推送购书清单，打造个性化书店，让他在第一时间能得

到新书的信息

C. 刘先生经常去某网络贴吧发帖，得到了很多人的关注，些与他有相同爱好的人还建立了一个微信群进行交流

D. 王先生和张先生分别在各自手机上搜索某公司，王先生的搜索结果多为该公司的招聘信息，张先生的却多为该公司的投资信息

93. 欺诈行为是指经营者采用虚构假象、隐瞒真相、心理引导等方式，使消费者对客观事实产生错误认识，并因此作出购买决定。评价行为则是一种主观的价值判断，会随着评价主体的不同而发生变化，这属于正常的商业宣传。

根据上述定义，下列属于欺诈行为的是：（ ）

A. 李某卖的鲤鱼都是饲养的，却告诉张某说是野生的，张某并不在意鲤鱼是否野生，但念及李某谋生不易，心中不忍便买了一条

B. 王某看到一幅字帖落款为“启功”，指着这两个字问“真迹否？”店家笑而不语，王某遂以为真，以低价买得，欢喜回家

C. 服装店老板极尽推销之能事，说某件外套能够衬托赵某的身材气质，赵某购买后感觉并不好看，认为自己被骗了

D. 店家拿出一瓶贴牌假酒当真酒卖，黄某认出这是假酒，但心想可以据此索赔，就买回去了

94. 衰老通常分为生理性衰老和病理性衰老。生理性衰老是指随着年龄增长出现的衰老，也就是自然老化。病理性衰老是指衰老速度由于负面情绪、物理创伤、营养匮乏、身体疾病等各种因素的作用而加快。

根据上述定义，下列诗词所描述的现象最符合病理性衰老的是：（ ）

A. 白头搔更短，浑欲不胜簪

B. 寒暑迭变，不觉渐成衰老

C. 惟草木之零落兮，恐美人之迟暮

D. 人生不得长欢乐，年少须臾老到来

95. 生殖隔离可以区分为合子前隔离和合子后隔离。合子前隔离是指由于活动区域、生活习性、体态差异等各种因素导致无法进行基因交流，从而产生生殖隔离。相比来说，合子后隔离则是因为遗传信息的不匹配，即使双方的生殖细胞能够相遇结合，也无法完成正常的繁衍。

根据上述定义，下列现象体现合子后隔离的是：（ ）

A. 甲种兰花通过 a 昆虫授粉，乙种兰花通过 b 昆虫授粉，二者只能通过人工授粉进行繁殖

B. 三倍体西瓜开花后，用二倍体西瓜的花朵进行授粉，培育无籽西瓜

C. 富尔顿蟋蟀和宾州蟋蟀的鸣声不同，无法相互吸引，不会进行交配

D. 13 年蝉和 17 年蝉的发情期不同，没有交配机会

面积达到或超过 30%的地区，他们感到孤独的可能性降低了一半。

以下哪项如果为真，最能支持上述观点：（ ）

- A. 越来越多的证据表明，孤独感与罹患抑郁症的风险增加有关
- B. 城市重新造林可能有助于降低主观记忆减退甚至患阿尔茨海默症的风险
- C. 以前没有定期接触自然的人以安全、积极和可持续的方式定期与自然接触，就有希望缓解孤独感
- D. 绿地面积大小与社交互动频率正相关，经常与他在在绿地环境中交流有助于改善情绪和消除孤独感

107. 有些人的心情比较容易受到外界影响。比如飞行员担心遇到雷暴，虽然没有什么奇招。但有些食物的确能让大脑更好地运作，可可就是其中之一。这是因为可可含有大量的茶碱和咖啡因。它们可以有效的减轻压力和缓解疼痛。

以下哪项如果为真，最能支持上述观点：（ ）

- A. 虽然可可富含咖啡因，但咖啡因只有在特定条件下才能发挥其减压作用
- B. 据研究显示，可可中含有的茶碱和咖啡因可以刺激大脑分泌内啡肽，而内啡肽对减轻压力和缓解疼痛非常有效
- C. 每天摄入主要原料为可可的黑巧克力对情绪会有一定影响
- D. 每天至少 30 分钟的运动，有助于大脑产生缓解压力和焦虑所需的激素

108. 研究人员对人的“头骨突起”进行了一项研究。在这项研究中，调查对象包括 1200 名年龄在 18 岁至 86 岁的普通人群，研究发现，颅骨底部出现骨质突起的情况在年轻人中比在老年人中更为普遍，尤其是在 18 岁至 30 岁年龄组的男性当中，研究者认为，一些人颅骨底部出现的奇怪的“头骨突起”与他们长时间弯下脖子看智能手机时的奇怪角度有关。

以下各项如果为真，最能质疑上述结论的是：（ ）

- A. 网上销售的塑形枕头深受“头骨突起”的年轻消费者欢迎
- B. 该研究样本人群是随机抽取，它的结论适用于普通人群
- C. 研究人员对年轻人更容易出现头骨突起的分析过程存在瑕疵
- D. 研究者并未对调查对象每日弯下脖子看智能手机的时间进行记录

109. 近日，有科学家撰文指出，即使保持现有的城市和农田面积，地球上至少还有种植 1 万亿棵或 1.5 万亿棵树的空间，面积可达 900 万平方公里，大致相当于美国的国土面积。而这些新树未来几十年里可以从大气中吸收近 7500 亿吨导致温室效应的二氧化碳，这几乎等同于人类在过去 25 年排放的碳污染的总和。因此，该科学家认为，对抗全球变暖最根本的方法是，种植 1 万亿棵或 1.5 万亿棵树。

以下各项如果为真，最能质疑这位科学家观点的是：（ ）

- A. 还有其他可行方法可以应对气候变化，例如让人们从吃肉转向吃素
- B. 对燃烧石油、煤炭和天然气的依赖，才是导致全球变暖的根本原因
- C. 随着全球变暖尤其是热带地区变干燥，当前树木植被已在大片消失
- D. 只有年轻的树木才能从空气中清除更多碳污染，热带地区最具潜力

110. 有观点认为，体质的酸化是百病之源。无论是癌症，还是常见的高血压、糖尿病、痛风等，都是由于“酸性食物”吃多了导致体质酸化引起的。而鱼、肉、米饭、酒等人类的主副食品都是酸性的，尤其是我们的主食米饭，更被渲染成“酸性食物”的典型代表。

以下各项如果为真，最能反驳上述观点的是：（ ）

- A. 人体的皮肤处于弱酸性状态时，比较不容易滋生细菌
- B. 人体的酸碱度以 7.4 为佳，即身体偏碱性就是健康的
- C. 人体有三个调节系统平衡酸碱，人的体质不会是酸性
- D. 健康人的尿液是呈酸性的，人体本身就存在酸性物质

111. 科学家在金星大气层中探测到了磷化氢的踪迹，浓度极高，是地球大气层中磷化氢浓度的 1000 倍至 100 万倍。在地球上，磷化氢仅见于工业生产领域或由厌氧微生物所产生。对于金星上磷化氢的来源，研究团队进行了大量分析，推断是否来自光照、闪电、火山或者从金星表面向上吹至大气层中的矿物质等，但根据已有知识的计算结果均不支持这些来源。研究人员因此表示有磷化氢意味着没有充足的氧气存在，但有可能证明是存在厌氧生物的，故而金星大气层中的磷化氢有可能是某种生物留下的印记。

以下哪项如果为真，最能削弱上述研究人员的观点：（ ）

- A. 金星大气中含有大量二氧化碳以及浓硫酸云层，温室效应非常严重
- B. 科学家们发现了“不需要呼吸”的动物，比较符合金星的大气条件
- C. 金星上存在某些未知的光化学过程，这些光化学过程能够释放大量的磷化氢
- D. 磷化氢需要很多能量来制作，且任何行星上都不太可能存在太多磷，因此一颗行星产生大量磷化氢的可能性很低

112. 传统理论认为恐龙的灭绝是小行星撞击地球导致的，科学家表示，恐龙的多样性是从 7600 万年前开始下降。研究人员研究了六大恐龙群体的进化趋势，发现有 6600 万年白垩纪水期物种大灭绝之前的大约 1000 万年里，食草恐龙和食肉恐龙都在衰落。

由此可以推出：（ ）

- A. 在小行星撞击地球并最终使恐龙灭绝之前恐龙就已经处境不佳
- B. 在恐龙时代的最后 1000 万年里，六大恐龙的新物种形成速度下降，灭绝速度急剧上升
- C. 在恐龙时代最后 4000 万年中的不同时期，六大恐龙的多样性都出现了下降，尽管降福不一
- D. 恐龙在小行星撞地球之前就面临危机，由于它们的灭绝速度超过新物种的速度，因此“尤其

容易灭绝”

113. 研究者发现,蚕挑选桑叶要经过类似于计算机安全系统的验证。蚕口器下方的下颚须在触碰叶片时会先轻轻咬一口,下颚须中的味觉神经能以极高的灵敏度识别叶片表面的 β -谷甾醇、绿原酸、异槲皮苷这三种物质;接着,它会用口器上的须形外颚叶来尝一下叶片叶汁中的糖分,须形外颚叶上的味觉神经比较迟钝,只有高浓度的糖才能激活;在确认是桑叶后它才开始大肆咀嚼。

由此可以推出:()

- A. 桑叶会分泌适合蚕生长的糖分和物质,故而它几乎只吃桑叶
- B. 通过不同的器官感受不同的味道,这就是蚕判断桑叶的秘诀
- C. 蚕在演化过程中,它的口器具备了通过触碰感知桑叶的能力
- D. 这项研究有助于改进蚕的人工饲料,可在没有桑树的环境下养蚕

114. 要控制冰川的退缩,一劳永逸的方法只有节能减排、减少温室气体排放、遏制地球气温升高。只有这样,冰川的加速退缩才能从根本上得到控制。如果不减少温室气体的排放,欧洲阿尔卑斯山将有94%的冰川会在100年内消失掉,也许人们只能在冷库中看到一点剩余的冰川冰。

由此可以推出:()

- A. 如果节能减排、减少温室气体排放、遏制地球气温升高,就能够控制冰川的排放没有减少退缩
- B. 如果欧洲阿尔卑斯山有94%的冰川在100年内消失掉,那就说明温室气体排放没有减少
- C. 除非减少温室气体排放,否则欧洲阿尔卑斯山将有94%的冰川在100年内消失掉
- D. 只要节能减排、减少温室气体排放、遏制地球气温升高,就能控制冰川退缩

115. 欧洲杯比赛期间,小赵、小钱、小孙、小李预测甲、乙两支队伍能否进入决赛。他们的对话如下:

小赵:如果甲进入决赛,则乙也能进入决赛。

小钱:我看甲进入决赛没有问题。

小孙:在我看来,甲能够进入决赛,但乙进不了。

小李:我的看法是,如果甲不能进入决赛,则乙进决赛。

结果出来后,他们四人的预测有两个真、两个假,关于甲和乙是否进入决赛,以下推论正确的是:

()

- A. 甲和乙都进入决赛
- B. 甲和乙都没有进入决赛
- C. 甲进入决赛,乙没有进入决赛
- D. 甲没有进入决赛,乙进入决赛

第五部分 资料分析

C. 慢 4.6%

D. 慢 7.5%

135. 下列选项不能从上述资料推出的是：（ ）

A. 2019 年信息安全产品和服务实现收入约为 1361.8 亿元

B. 2019 年信息安全产品和服务占全行业收入比重最低

C. 2020 年信息安全产品和服务占全行业收入比重为 2.8%

D. 2019 年信息技术服务收入占全行业收入比重低于 61.1%