

## 2012年上海市公务员考试《行测》真题卷（B卷）

### 一、言语理解，共25题，本部分包括表达与理解两方面的内容。

1. 依次填入下列各句横线处的成语，与句意最贴切的一组是：（ ）

①《漫步华尔街》热销30余年仍经久不衰，很大程度上是因为本书构思新颖\_\_\_\_\_、创见频出而又资料翔实，它为投资者在险象环生的华尔街上引路导航。

②“晴天水潋潋，雨天山空蒙”的杭州西湖，无论雨雪晴阴早霞晚辉，还是春花秋月夏荷冬雪，都独具风韵，若想“不雨山长润，无云山自阴”的十里梅坞品茶，更见山有美貌，坞有灵水，以茶生文，以文茗茶，\_\_\_\_\_。

③人们选择和布置这么一个场面来作为迎春的高潮，真是\_\_\_\_\_。

④大家都很熟识的黄山谷的书法，在宋代要算是\_\_\_\_\_的了。

- A、不落窠臼，匠心独运，独树一帜，别具一格
- B、独树一帜，匠心独运，不落窠臼，别具一格
- C、独树一帜，别具一格，不落窠臼，匠心独运
- D、不落窠臼，别具一格，匠心独运，独树一帜

2. 在生活中出现摩擦、不快和委屈是常有的事，我们不能以针尖对麦芒，因为怨恨就像是一只气球，越吹越大，最后膨胀到无法控制的地步。要消除怨恨，我们应该不念旧恶，不计新怨，\_\_\_\_\_。

填入画横线部分最恰当的一项是：（ ）

- A、退一步海阔天空
- B、得饶人处且饶人
- C、偷得浮生半日闲
- D、直挂云帆济沧海

3. 无恒\_\_\_\_\_而有恒\_\_\_\_\_者，唯士为能。若民，则无恒\_\_\_\_\_，因无恒\_\_\_\_\_。苟无恒心，放辟邪侈，无不为已。及陷于罪，然后从而刑之，是罔民也。

依次填入画横线部分最恰当的一项是：（ ）

- A、产、心、产、心
- B、心、产、心、产
- C、心、产、产、心
- D、产、心、心、产

4. 依次填入下列各句横线处的词语，恰当的一组是：（ ）

①表达\_\_\_\_\_清晰，无拖泥带水语无伦次，是一个人具有良好文化素养的体现。

②在诸多的证明材料中，只有这份证明才是\_\_\_\_\_明了的。

③由于社会上各种信息的冲击和生活透明度的增高，小孩子处在懵懂中求独立的个性发展中，人们常会听到教育者和家长\_\_\_\_\_孩子“太难教育了！”

④周末，我常常忙里偷闲去小河边的槐树下看书，那里远离喧嚣，环境十分\_\_\_\_\_。

- A、简捷，简洁，报怨，优雅
- B、简捷，简洁，抱怨，幽雅
- C、简洁，简捷，抱怨，幽雅
- D、简洁，简捷，报怨，优雅

5. 依次填入下列横线处的关联词语，最恰当的一组是：（ ）

这几位科学家，是我国发展科学振兴经济的宝贵财富。他们所具备的世界级的科学知识，不是任何人都能轻易掌握的，\_\_\_\_\_他们对祖国与民族的忠诚矢志不渝，他们完全不计较个人的名利，\_\_\_\_\_祖国和人民需要，\_\_\_\_\_是分内还是分外，那种兢兢业业刻苦钻研的高贵品质，\_\_\_\_\_是每一位共产党员和爱国志士所能够而且应该学习的。



12. 未来国际油价和大宗商品价格还会上涨，欧美市场资产价格的泡沫还会继续膨胀，但短期调整或上涨速率放慢的趋势是可以预见的。

对这段文字中“未来”的理解，正确的是：（ ）

- A、指马上、立刻      B、指不久的将来      C、指长期趋势      D、指很久以后

13. 过去，人们一直认为感冒是因为天气变化及穿衣保温不当引起的，直至近几十年来电子显微镜的出现，医学家才看清楚引起感冒的是比细菌还要小得多的病毒。迄今为止，医学家已发现能引发感冒的病毒有 200 多种，其中主要有五类病毒：鼻病毒、冠冕病毒、腺病毒、柯萨奇病毒、埃可病毒。约有 30% 的感冒是由鼻病毒引起，鼻病毒的形状是正 20 面体，直径约 30 毫微米。此病毒在春、夏、秋三季最活跃。若手指沾了这种病毒而用手指挖鼻子，或经鼻子吸入这种病毒，它们就会在鼻黏膜细胞立足繁殖，抵抗力低者就会发病。有 15%—20% 的感冒是冠冕病毒类中的 4 种冠冕病毒引起的，在电子显微镜下可见冠冕病毒形如日冕，因而得名。冬季患感冒，多由此类病毒引起。腺病毒因最初是由腺体中分离出来，故而得名，冬末和初春的感冒多因此病毒作祟。柯萨奇病毒因最初是在美国柯萨奇市分离出来而得名。埃可病毒的名字是英文“人体肠细胞病变的孤儿病毒”一词的缩写。这两类病毒是“夏天型”，能使感染者发高烧和剧咳。

这段文字主要说明了：（ ）

- A、引发感冒的主要病毒有五类      B、引发感冒的病毒有 200 多种  
C、感冒病因有两种说法      D、引发感冒的病毒

14. 哲学是属于理智方面的事，文学是属于情感方面的事。我们研究哲学时，每须先将头脑放冷静了，然后才能寻究其中的道理。至读文学时，则宜带着兴奋的心灵，欣赏其一切。若读“哲理诗”，理智与感情并用，同时冷热，很觉不痛快。

这段文字的主要论题是：（ ）

- A、哲学与文学的差别      B、研究哲学的方法      C、欣赏文学的方法      D、哲理诗的缺点

15. 人的天赋、知识、智慧和能力等等总是有区别的，所以不是每个人都能像比尔·盖茨一样伟大，但是只要我们不断努力，找准自己的定位，永不放弃，我们即使不能像太阳那样金光闪闪，我们也可能像月亮一样发出光芒。

对这段文字的概括最正确的是：（ ）

- A、天生我才必有用      B、是金子总会发光      C、人生贵在坚持      D、成功源自勤奋

16. 老鼠是人人喊打的坏蛋，不过它可是草原生态系统中不可缺少的角色。如果鼠类数量过多，大量啃食草根，那就会使食物减少，鼠类死亡率增加，生殖力下降。同时，鼠类过多还会使它们的天敌——鹰、黄鼠狼等得以发展，反过来抑制鼠类的增加。等到鼠类减少到一定程度，草原生态系统才会恢复到原来的状态。

根据这段文字的内容，下列说法错误的是：（ ）

- A、老鼠是草原生态系统中不可缺少的角色      B、鼠类数量过多会间接导致其生殖力下降  
C、鼠类过多会使鹰和黄鼠狼等得以发展      D、鼠类越少越易恢复草原生态系统原状

17. 随着电子计算机向微型化和多功能化发展，它的体积大大缩小，成本大大降低，性能明显提高。计算机技术日益紧密地与通信技术和传感技术结合起来，逐渐形成了不同规模的各种信息网络，这些信息网络，是信息社会必不可少的社会基础设施。信息网络的形成，是世界高技术发展，特别是电脑和通信发展日益结合的结果。

这段文字的主要意思是：（ ）

- A、电子计算机向微型化和多功能化方向发展  
B、计算机技术与通信技术结合形成信息网络

C、信息网络是信息社会必不可少的基础设施

D、计算机技术与通信技术日益紧密地结合起来

18. 《古学汇刊》第一集记绛云楼买宋版《汉书》、《后汉书》的故事，据说初时缺《后汉书》两本，遍嘱书贾，大索天下，一直没有消息。一天傍晚，某书贾泊舟乌镇，买面作食，面店主人从败篋中取出旧书两本，将为包裹，微睨之，宋版《后汉书》也。书贾大喜，只是首页已缺，问之主人，知道刚为邻翁裹面以去，结果又把这一页也追了回来。

这段文字的内容可以概括为：（ ）

A、踏破铁鞋无觅处，得来全不费工夫

B、有心栽花花不发，无心插柳柳成荫

C、山重水复疑无路，柳暗花明又一村

D、书到用时方恨少，事非经过不知难

阅读下面的文章，回答第 19—21 题。

从遗传学角度来讲，应该说“基因决定”这一说法没有错，因为猪有猪的基因组，人有人的基因组，确实是什么样的基因决定了什么样的性状、什么样的物种。完全否定基因决定论有失偏颇，这是遗传学的一个基本原理。但是遗传学中还有一个非常重要的原则，就是基因型与环境的互相作用决定了表型，这是遗传学中最基本的原理之一。毛泽东在《矛盾论》中讲到，温度可以使鸡蛋变成小鸡，但不能使石头变成小鸡。基因是根据，是内因，温度和各种环境因子是条件，使它的可能性转化为现实性，谈基因时不能忘记环境。举一个日常生活中的例子：在一个还未成熟的苹果上贴一个“喜”字，等到收获时，可以看到这个苹果其他地方都是红颜色，而贴了字的地方是绿色的。苹果形成红色的色素是基因决定的，但这一变化要有一个反应过程，可能要经过一个绿颜色的阶段，经阳光照射后才成为红色。而那个贴了字的部位由于照不到阳光，尽管它有变成红颜色的基因，但这一基因却不起作用，所以成了绿色。从这个意义上讲，基因只有在它所要求的环境之中才能起到决定作用，才决定了人是人，猪是猪。

随着研究的深入，人们认识到，所谓的环境不仅仅是指外界的空气、阳光或者各种接触到的物理化学因子等，而且已经深入到细胞里面的各种各样的小分子即“内环境”对基因的作用，如蛋白质的作用、其他无机离子的作用以及基因相互间的关系。从这个意义上来讲，单独一个基因可能决定不了什么，但如果在合适的环境下它就能决定某种东西。

19. 这段文字重点说明了：（ ）

A、基因决定论

B、环境决定论

C、不可忽视内环境的作用

D、不可忽视环境的作用

20. 下列表述，与原文意思不符的是：（ ）

A、基因决定了物种及其性状

B、内环境对基因起决定性作用

C、谈基因时不能忘记环境

D、基因型与环境的互相作用决定了表型

21. 对本文说明方法分析不正确的是：（ ）

A、文中写道“鸡蛋变小鸡”，说明方法是引资料

B、文中写苹果上的“喜”字，说明方法是举例子

C、文中运用了下定义的说明方法

D、文中说鸡蛋能变成小鸡但石头不能变小鸡，是作比较的说明方法

阅读下面的文章，回答第 22—25 题。

(一)辩证唯物主义的认识论，把实践作为认识过程的基础，这是它同以前的认识论相区别的一个根本标志。因此，要全面关注孩子的素质，首先必须关注他们的活动的发展和变化。

(二)辩证唯物主义认为，人的心理既不是由什么先天的遗传、先验的精神或图式决定的，也不是由环境、由外界事物机械地决定的。人的心理，包括儿童的心理，并不是什么先天的东西预定的运动，也不是对外界事物的直观的、机械的反映，而是在人的积极活动中，在主体和客体相互作用中的一种能动的反映。人的心理，包括儿童的心理，都是在活动中形成的，也是在活动中表现的，并且随着活动形态（游戏、学习、劳动）的不断发展而向前发展。这才是正确理解人，包括儿童心理发展的正确的钥匙。

(三)人的实践活动主要是认识世界和改造世界的活动。但从个体来说，实践活动有一个形成和发展过程。儿童出生不久，就产生了完整的有目的动作；继而便出现了专门接受人类经验的学习活动；最后，出现了改造自然、改造社会的劳动生产和社会生活这一典型形态的实践活动。在这一过程中，儿童从学会适应社会生活，逐步发展到学会改造社会。这样，他就成为一个独立的社会成员。

22. 这篇短文所讨论的主要问题是：（ ）

- A、辩证唯物主义的认识论
- B、实践活动与儿童心理发展
- C、人的心理的形成过程
- D、实践活动的重要性

23. 根据全文内容，第一段中说“要全面关注孩子的素质，首先必须关注他们的活动的发展和变化”，其原因在于：（ ）

- A、孩子的素质只有在实践活动中才得以形成
- B、孩子的素质只有在实践活动中才得以发现
- C、孩子的素质只有在实践活动中才得以认识
- D、孩子的素质只有在实践活动中才得以检验

24. 根据第二段的内容，下列说法中正确的是：（ ）

- A、人的心理不是由任何事物决定的
- B、人的心理不是任何事物的反映
- C、人的心理是在活动中形成和发展的
- D、人的心理是主体对外界事物的客观反映

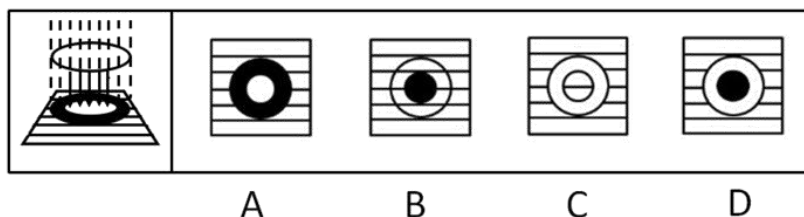
25. 根据第三段的内容，作者认为儿童“成为一个独立的社会成员”的标志是：（ ）

- A、适应社会生活
- B、接受人类经验
- C、参加劳动生产
- D、学会改造社会

**二、判断推理，共 30 题，本部分包括图形推理、定义判断、类比推理、逻辑判断。**

26. 用一块凸透镜对着阳光，在透镜后面放一张白色纸屏，由于凸透镜对光线有会聚作用，纸屏上出现三个明暗不同的区域，如图所示。因阳光会聚中央区域最亮，其次是周围阳光直射的地方，两者之间有一个最暗的区域，那里既没有直射的阳光也没有折射的阳光。

现将凸透镜换一块对光线有发散作用的凹透镜，那么明暗区域可能变成图中的：（ ）

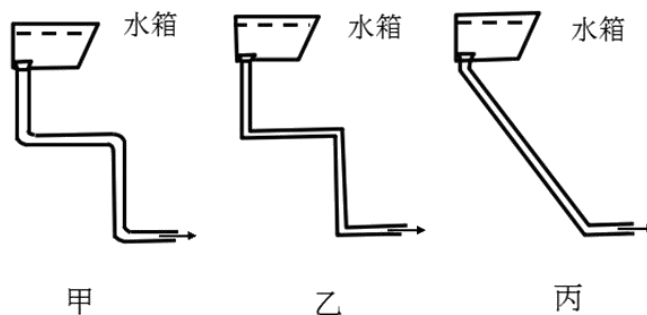


27. 物体作圆周运动需要一个指向圆心的力称为向心力，向心力只能改变物体的速度方向而不能改变速度大小。



水从水箱经水管冲入排污沟，有三种设计方案，甲方案在转弯处用圆弧形弯管，乙方案在转弯处采用直管，丙方案是用直管从水箱直接连到排污沟，如图所示。

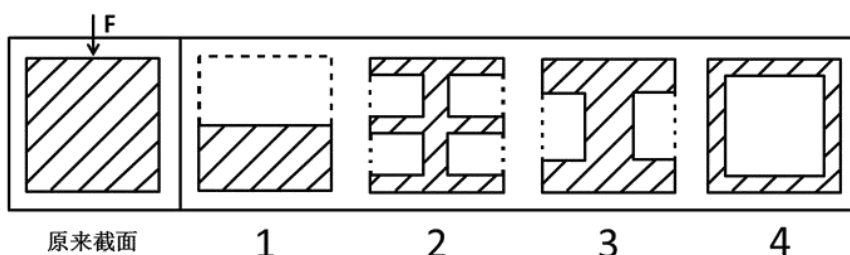
如不计水管摩擦，且水箱内的水面距出水口高度相同，则冲入排污沟的水流速度：（ ）



- A、甲最大      B、乙最大      C、丙最大      D、三者速度一样大

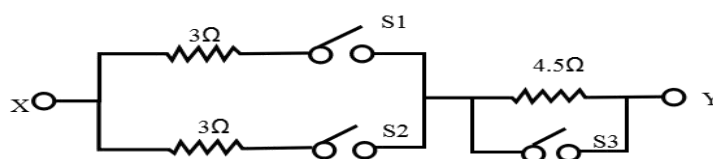
28. 截面为方形的实心钢梁若受到压力发生形变，钢梁的上部呈压缩形变，越在上面的部分形变越大；钢梁的下部呈拉伸形变，越在下面的部分形变越大，钢梁的正中间无形变。形变越大的地方产生的回复力越大，抗弯曲(抗形变)的贡献也越大。

为了将钢梁的重量减轻一半，现有四种方案，其截面图如下所示，减重后的钢梁抗弯性都要下降，但抗弯性相对较强的方案是：（ ）



- A、1 和 2      B、1 和 3      C、2 和 3      D、3 和 4

29. 下图中的电路，所有的开关都是打开的，若欲得到 XY 之间的总电阻值为  $6\Omega$ ，则正确的开关状态是：（ ）

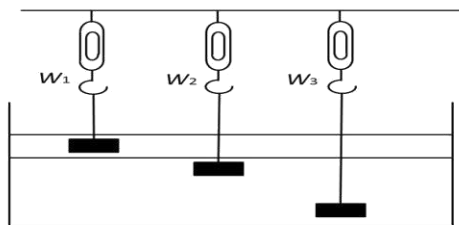


状态 \ 开关	S1	S2	S3
A	闭合	闭合	闭合
B	闭合	闭合	断开
C	断开	闭合	闭合
D	断开	断开	闭合

- A、状态 A      B、状态 B      C、状态 C      D、状态 D

30. 如图所示，有一容器，内装互不相溶的两种液体。现将质量及体积皆相同的三个铝块，分别以细绳悬吊于弹簧秤下，使静止于液体中。

若弹簧秤的读数分别为  $W_1$ 、 $W_2$  和  $W_3$ ，则下列关系正确的是：（ ）（细绳之重量及粗细不计）



- A、 $W_1=W_2=W_3$       B、 $W_1>W_2=W_3$       C、 $W_1>W_2>W_3$       D、 $W_1<W_2=W_3$

31. 人力资产是指企业在一定时期内拥有或控制的、能以货币计量的、为企业带来未来经济利益的劳动力资源。它是对劳动力资源的投资资本化而形成的，即人力资产是企业招聘、挑选、录用、培训以及开发所花费的成本按照资产衡量标准确认的企业资产。

根据上述定义，下面不属于人力资产的是：（ ）

- A、优秀的管理人才      B、创新的研发团队      C、勤勉的生产工人      D、高效的人事制度

32. “图腾”一词来源于印第安语“totem”，意思为“它的亲属”、“它的标记”。在原始人信仰中，认为本氏族人都源于某种特定的物种，即与某种动物或自然物具有亲缘关系。于是，图腾信仰便与祖先崇拜发生了关系。“totem”的第二个意思是“标志”。图腾标志在原始社会中起着重要的作用，它是最早的社会组织标志和象征，具有团结群体、密切血缘关系、维系社会组织和互相区别的职能。

根据上述定义，下面不属于图腾现象的是：（ ）

- A、蒙古族以“苍天”为永恒最高神，“成吉思汗”的含义就是“赖苍天之力而为汗者”  
 B、侗族传说中，其始祖母与一条大花蛇交配，滋生繁衍而形成侗族  
 C、古代朝鲜族每一村落村口都立一鸟杆，作为本氏族的象征  
 D、鄂伦春族称公熊为“雅亚”，意为祖父，称母熊为“太帖”，意为祖母

33. 影子价格是用线性规则方法计算出来的反映资源最优使用效果的价格。用微积分描述资源的影子价格，即当资源增加一个数量而得到目标函数新的最大值时，目标函数最大值的增量与资源的增量的比值，就是目标函数对约束条件(即资源)的一阶偏导数。用线性规划方法求解资源最优利用时，即在解决如何使有限资源的总产出最大的过程中，得出相应的极小值，其解就是对偶解，极小值作为对资源的经济评价，表现为影子价格。

根据上述定义，影子价格是：（ ）

- A、一个数学概念      B、一个哲学概念      C、一个管理学概念      D、一个统计学概念

34. “木马”程序是目前比较流行的病毒文件，与一般的病毒不同，它不会自我繁殖，也并不“刻意”地去感染其他文件，它通过将自身伪装成正常文件吸引用户下载执行，为施种木马者打开被种者电脑的门户，使施种者可以任意毁坏、窃取被种者电脑中的文件，甚至远程操控被种者的电脑。

根据上述定义，“木马”程序造成的最主要危害是：（ ）

- A、破坏系统文件      B、降低运行速度  
 C、窃取用户隐私      D、伪装正常文件

35. 硬新闻是关系到国计民生以及人们切身利益的新闻，包括党和国家的重大方针、政策的制定和改变、市场行情、疾病流行、天气变化、重大灾难事故等。硬新闻为人们的政治、经济、工作、日常生活的决策提供依据。

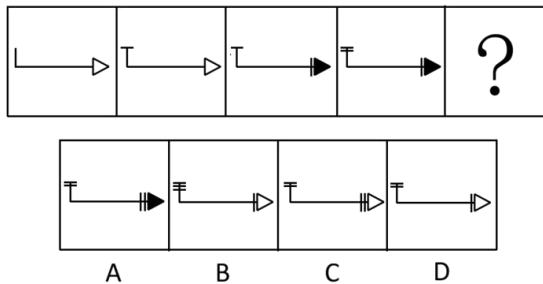
根据上述定义，下面不属于硬新闻的是：（ ）

- A、中国价值 5600 余万元救灾物资经上海口岸援助泰国  
 B、北大硕士生回农村老家建设“立人”图书馆促教改

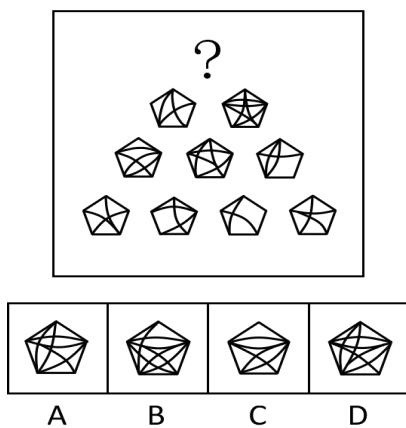
C、上海今明两年各增 18 万新生儿，创十年来生育最高峰

D、“神八”追梦，中国实施首次空间对接

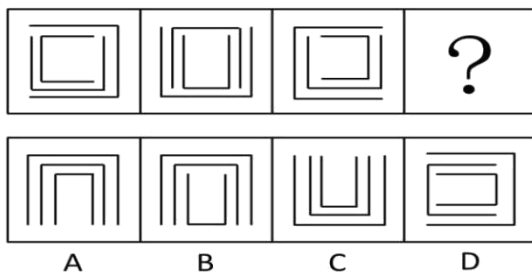
36. 下列选项中，符合所给一组图形的变化规律的是：（ ）



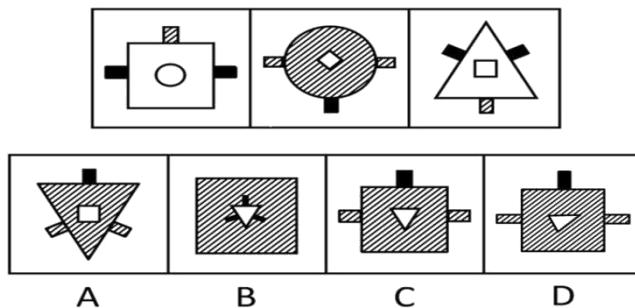
37. 左图中塔尖所缺的是哪个图形：（ ）



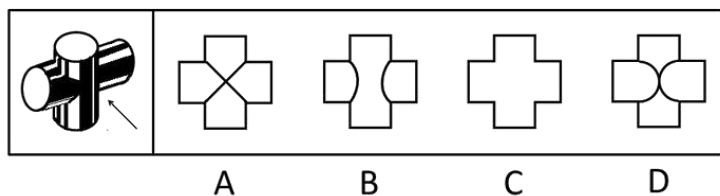
38. 根据左图的变化规律，得到的图形是：（ ）



39. 根据 (1) 和 (2) 的变化规律，(3) 与图 ( ) 对应。

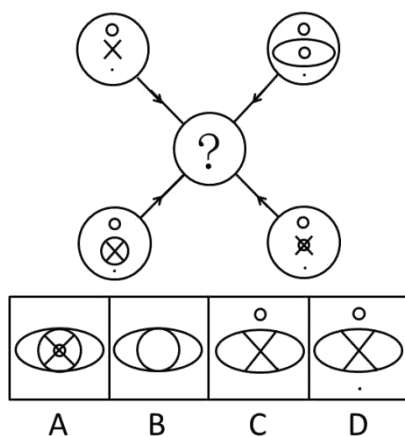


40. 下图为两个等圆柱体垂直相交的立体图，沿箭头方向的视图是：（ ）

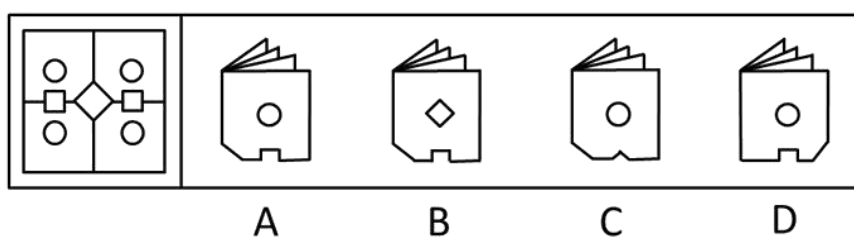




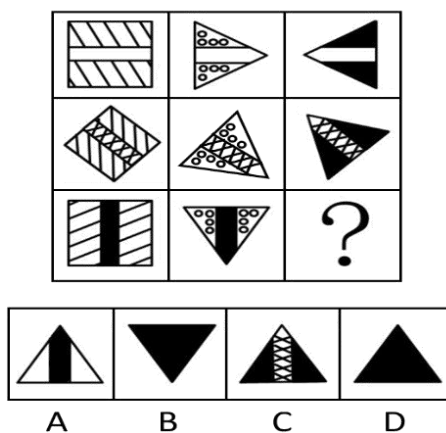
41. 下图中，空缺处最适合填入的图形是：（ ）



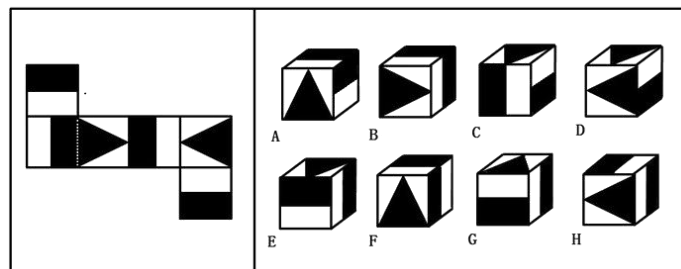
42. 将下列右边的折叠图（ ）展开后，可以得到左边的图。



43. 根据下图的变化规律，得到的图形是：（ ）



44. 左图折叠后，得到的立方体有：（ ）



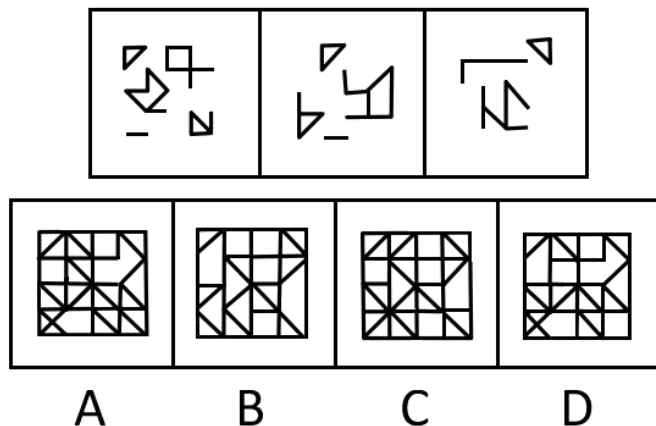
A、ACG

B、BDH

C、ABH

D、EGH

45. 把（1）、（2）、（3）图形组合时，形成的图形是：（ ）



46. 在有更新纪灵长动物（有人认为其是人类的祖先）遗骨的洞穴中发现了动物遗骨。从各种骨头出现的频率看，许多动物是死在别处后，只有身体的某些部分被带回了洞穴中。所以，能带回这么多猎物，更新纪灵长动物一定擅长捕猎。

下面哪项，如果正确，最严重地削弱了上文结论：（ ）

- A、包括更新纪灵长动物遗骨在内的所有骨头上的印迹都是那个时代的一种大型肉食动物的牙印
- B、洞穴中的遗骨不包括与更新纪灵长动物同时期的一种大象类动物的骨头
- C、在发现聚集了动物遗骨的洞穴中没有用火的证据
- D、更新纪灵长动物有时在洞穴之间搬来搬去以寻找庇护，他们一生不只呆在一个洞穴中

47. 甲、乙两人同时从图书馆走向教室，甲一半路程步行，一半路程跑步；乙一半时间步行，一半时间跑步，若两人步行、跑步的速度均相同，则：（ ）

- A、甲先到教室
- B、乙先到教室
- C、甲和乙同时到教室
- D、无法判断

48. 娴熟的技术或者足够的时间（超过一个月）是完成一件工艺品的必要条件。小周只花了 25 天就完成了一件工艺品，说明小周掌握娴熟的技术。以下哪项推理方式和题干最类似：（ ）

- A、一件产品要在市场上销售得好，质量上乘和足够的宣传广告缺一不可。有一款电扇，专家鉴定都说质量上乘，但销售不佳，说明它的宣传广告还不足
- B、工资不高又不善理财，家庭经济必然拮据。小赵工资不高，但每月经济均显宽裕，说明小赵善于理财
- C、或者今年业绩超常，或者满 30 年公司工龄，均可获今年的特殊津贴。黄先生得到了今年的特殊津贴，但他只在公司供职 10 年，说明黄先生今年业绩超常
- D、一个罪犯实施犯罪，必须既有作案动机，又有作案时间。在某案中李先生有作案动机，但无作案时间，说明李先生不是该案的作案者

49. 某个会议的与会人员的情况如下：

- (1) 3 人是由基层提升上来的， (2) 4 人是北方人， (3) 2 人是黑龙江人，
- (4) 5 人具有博士学位， (5) 黑龙江人没有博士学位， (6) 上述情况包含了与会的所有人员。

那么，与会人员的人数是：（ ）

- A、最少 5 人，最多 12 人
- B、最少 7 人，最多 12 人
- C、最少 5 人，最多 14 人
- D、最少 7 人，最多 14 人

50. 教师让四名同学每人去拿一只桌球，不论什么颜色。学生拿了球后，教师发现唯一的一只白球被拿走了，问谁拿了白球。甲说：我没有拿白球。乙说：是丁拿的白球。丙说：是乙拿的白球。丁说：白球不是我拿的。

如果四人中只有一人说的是真话，那么拿了白球的是：（ ）

- A、甲                      B、乙                      C、丙                      D、丁

51. 现在大多数用后即可废弃的塑料罐上都贴上了用以说明塑料的类型或质量的号码（从1到9）。具有最低编号的塑料品最容易被回收工厂回收，具有最高编号的塑料很少被回收。因此，消费者可以通过拒绝购买那些包装在最高编号的塑料制品内的产品，使不能回收的废物长期来看显著减少。

下面哪项，如果正确，最能严重地削弱上面的结论：（ ）

- A、目前，收集、分类和回收被抛弃的塑料废品的费用要比用原材料制造的新的塑料产品的高  
B、许多消费者没有注意到印在塑料容器上的号码  
C、塑料容器经回收后，编号几乎总是在上升，因为回收处理会使塑料产品的质量下降  
D、那些将所有废弃的塑料容器收集起来以备将来回收的社区，只有在明显没有回收商来回收它们的情况下，才将有较高编号的塑料倾倒进垃圾堆里

52. 某班有三个小组，赵、钱、孙三人分属不同的小组。这次语文考试成绩公布，情况如下：赵和三人中的第3小组那位不一样，孙比三人中第1小组的那位的成绩低，三人中第3小组的那位比钱分数高。

若赵、钱、孙三人按语文成绩由高到低排列，正确的是：（ ）

- A、赵、钱、孙      B、赵、孙、钱      C、钱、赵、孙      D、孙、赵、钱

53. 老师把双手伸进围棋匣子，然后双手握拳各执一子，让同学猜哪只手里有黑子。假设老师说了四句话，其中三句是真的，一句是假的。

- (1) 右手肯定不是黑子。                      (2) 或者左手是黑子，或者右手是黑子。  
(3) 如果左手是黑子，则右手就不是黑子。      (4) 左手、右手都是黑子。

则哪句是假话：（ ）

- A、(1)                      B、(2)                      C、(3)                      D、(4)

54. 论证：在作经济决定时，人们倾向于少考虑或不考虑环境因素，例如作空气与水的清洁度、濒危物种的灭绝等的成本收益分析。环境经济学家认为，要人们多考虑环境因素，就要赋予环境因素一定的经济价值。但是，经济价值本身就来自人们作出经济决定时所作的成本收益分析。结论：环境经济学的基本研究目标与其研究方法存在着矛盾。

假设以上论证是正确的，则论证对结论的支持力度是：（ ）

- A、强烈的，赋予环境因素以一定的经济价值是不可能的，除非人们在作出经济决定时考虑环境因素  
B、强烈的，除非经济决策对受环境因素影响的事物不会造成任何事实上的影响  
C、充其量是微弱的，因为上述段落没有证明经济决策者大体上都不会考虑环境因素  
D、充其量是微弱的，因为上述论述假设污染和其他对环境因素的影响很少源自经济决策

55. 检测系统X和检测系统Y尽管依据的原理不同，但都能检测出所有的产品缺陷，而它们也都会错误地淘汰3%无瑕疵产品。由于错误淘汰的成本很高，所以通过同时安装两套系统，并且只淘汰两套系统都认为有瑕疵的产品就可以省钱。

以上论述，需要建立在下面（ ）项假设上。

- A、接受一个次品所造成的损失比淘汰一个无瑕疵产品所造成的损失大  
B、不论采用哪一系统，第二次检测只需要对第一次没被淘汰的产品进行检验  
C、在同等价格范围的产品中，系统X和系统Y是市场上最少出错的检测系统

D、系统 X 错误淘汰的 3%无瑕疵的产品与系统 Y 错误淘汰的 3%无瑕疵产品不完全相同

**三、数理能力，共 25 题，本部分包括数字推理、数理计算。**

56. 某工厂有学徒工、熟练工、技师共 80 名，每天完成 480 件产品的任务。已知每天学徒工完成 2 件，熟练工完成 6 件，技师完成 7 件，且学徒工和熟练工完成的量相等，则该厂技师人数是熟练工人数的多少倍：（ ）

- A、6                                      B、8                                      C、10                                      D、12

57. 某科研单位欲拿出一定的经费奖励获奖的科研人员，第一名可得到全部奖金的一半多 1 万元，第二名可得到剩余的一半多 1 万元，以此类推都得到剩余奖金的一半多 1 万元，若到第七名恰好将奖金分完，则该单位需要拿出奖金多少万元：（ ）

- A、156                                      B、254                                      C、256                                      D、512

58. 某市出租车收费标准是：5 千米内起步费 10.8 元，以后每增加 1 千米增收 1.2 元，不足 1 千米按 1 千米计费。现老方乘出租车从 A 地到 B 地共支出 24 元，如果从 A 地到 B 地先步行 460 米，然后再乘出租车也是 24 元，那么从 AB 的中点 C 到 B 地需车费多少元：（ ）（不计等候时间所需费用）

- A、12                                      B、13.2                                      C、14.4                                      D、15.6

59. 大兴安岭的香菇远销日韩等地，香菇上市时刘经理到当地按市场价格 10 元/千克收购了 2000 千克香菇存入冷库。预测香菇的市场价每天每千克将上涨 0.5 元，而冷库存放香菇每天需要支出各种费用合计 340 元，且香菇在冷库中最多保存 110 天，同时平均每天有 6 千克的香菇腐烂不能出售。

若刘经理要获得 22500 元利润，则应将这批香菇存放多少天后出售：（ ）

- A、50                                      B、75                                      C、100                                      D、150

60. 某单位举行“庆祝建党 90 周年”知识抢答赛，总共 50 道抢答题。比赛规定：答对 1 题得 3 分，答错 1 题扣 1 分，不抢答得 0 分。小军在比赛中抢答了 20 道题，要使最后得分不少于 50 分，则小军至少要答对多少道题：（ ）

- A、16                                      B、17                                      C、18                                      D、19

61. 某单位有老陶和小刘等 5 名工作人员，需安排在星期一至星期五的中午值班，每人一次，若老陶星期一外出开会不能排，小刘有其他的事不能排在星期五，则不同的排法共有多少种：（ ）

- A、36                                      B、48                                      C、78                                      D、96

62. 有一行人和一骑车人都从 A 向 B 地前进，速度分别是行人 3.6 千米/小时，骑车人为 10.8 千米/小时，此时道路旁有列火车也由 A 地向 B 地疾驶，火车用 22 秒超越行人，用 26 秒超越骑车人，这列火车车身长度为多少米：（ ）

- A、232                                      B、286                                      C、308                                      D、1029.6

63. 某车间三个班组共同承担一批加工任务，每个班组要加工 100 套产品。因为加工速度有差异，一班组完成任务时二班组还差 5 套产品没完成，三班组还差 10 套产品没完成。假设三个班组加工速度都不变，那么二班组完成任务时，三班组还剩多少套产品未完成：（ ）

- A、5                                      B、 $\frac{80}{19}$                                       C、 $\frac{90}{19}$                                       D、 $\frac{100}{19}$

64. 一艘船从 A 地行驶到 B 地需要 5 天，而该船从 B 地行驶到 A 地则需要 7 天。假设船速、水流速度不变，并具备漂流条件，那么船从 A 地漂流到 B 地需要多少天：（ ）

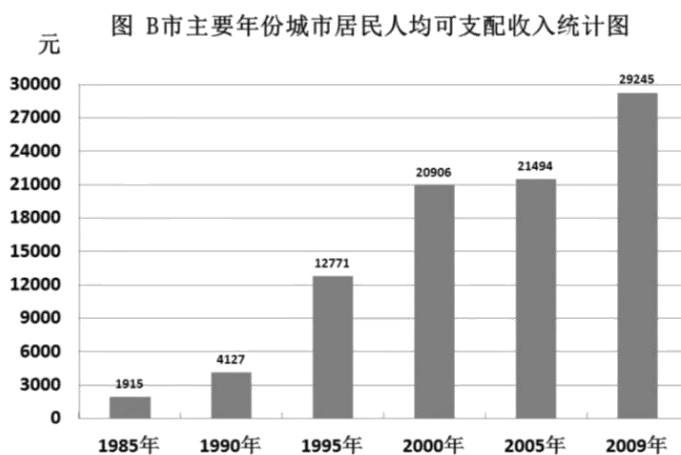
- A、40                      B、35                      C、12                      D、2

65. 孙某共用 24000 元买进甲、乙股票若干，在甲股票升值 15%、乙股票下跌 10% 时全部抛出，共赚到 1350 元，则孙某最初购买甲、乙两支股票的投资比例是：（ ）

- A、5：3                      B、8：5                      C、8：3                      D、3：5

**（一）根据下列资料，回答下列问题。**

根据 B 市住户抽样调查显示，1985 年户籍居民人均可支配收入为 1915 元，到 1994 年，户籍居民人均可支配收入首次突破万元大关，达 10503 元，九年间年均增长 20.8%。随后又经过了六年时间，至 2000 年，户籍居民人均可支配收入为 20906 元，六年间年均增长 12.2%。至 2004 年户籍居民人均可支配收入达到 27596 元，比 1985 年增长 13.4 倍，年均增长 15.1%，扣除价格因素，实际年均增长 7.0%。2009 年该市户籍居民人均可支配收入达到 29245 元，比 2005 年增长了 36.1%。



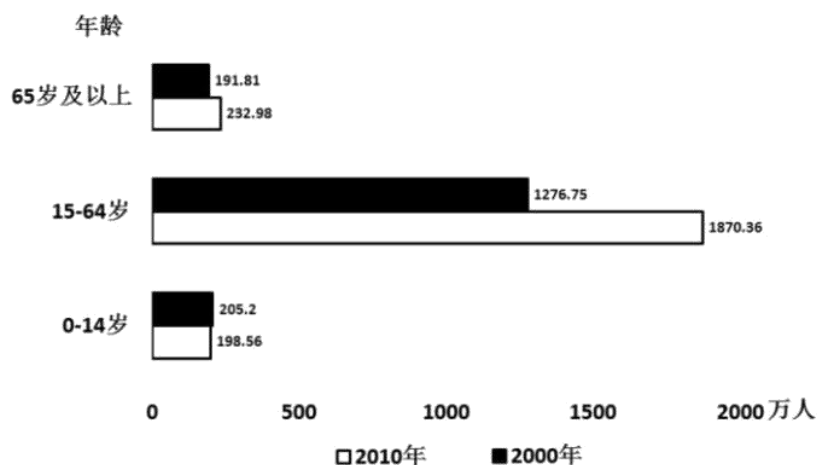
66. 1985 年到 2005 年，户籍居民人均可支配收入年均增速最快的五年是：（ ）
- A、1985-1990 年              B、1990-1995 年              C、1995-2000 年              D、2000-2005 年
67. 2005 年至 2009 年，户籍居民人均可支配收入年均约增长：（ ）
- A、7.2%                      B、8.0%                      C、8.7%                      D、9.0%
68. 2009 年户籍居民人均可支配收入比 1985 年约增长了多少倍：（ ）
- A、12.4                      B、13.4                      C、14.3                      D、15.3
69. 与五年前相比，2009 年户籍居民人均可支配收入约增长了：（ ）
- A、36.1%                      B、20.8%                      C、15.1%                      D、6.0%
70. 根据所给资料，下列说法不正确的是：（ ）
- A、B 市户籍居民人均可支配收入经过 5 年的时间从 1 万元增长到了 2 万元
- B、近年来，价格因素对居民人均收入的增长起到了一定的抑制作用
- C、2005 年户籍居民人均可支配收入比 5 年前增长了 588 元
- D、户籍居民人均可支配收入自 2000 年以后增速有所减缓

**（二）根据下列资料，回答下列问题。**

上海市统计局 2011 年 5 月 3 日公布了本市快速汇总的第六次全国人口普查主要数据，全市常住人口为 2301.91 万人，其中外省市来沪常住人口为 897.70 万人。



与 2000 年第五次人口普查相比，本市十年来常住人口共增加 628.14 万人，增长 37.53%；年平均增长率为 3.24%。外省市来沪常住人口增加 551.21 万人，增长 159.08%；平均每年增加 55.12 万人，年平均增长率为 9.99%。全市常住人口中，男性人口占 51.50%，女性人口占 48.50%。常住人口性别比(以女性为 100，男性对女性的比例)由 2000 年第五次人口普查的 105.68 上升为 106.18。汉族人口占 98.80%，比 2000 年第五次人口普查减少 0.58 个百分点；少数民族人口占 1.20%，比 2000 年第五次人口普查提高 0.58 个百分点。全市常住人口中共有家庭户 825.12 万户，平均每个家庭户的人口为 2.49 人，比 2000 年第五次人口普查的 2.79 人减少 0.3 人。

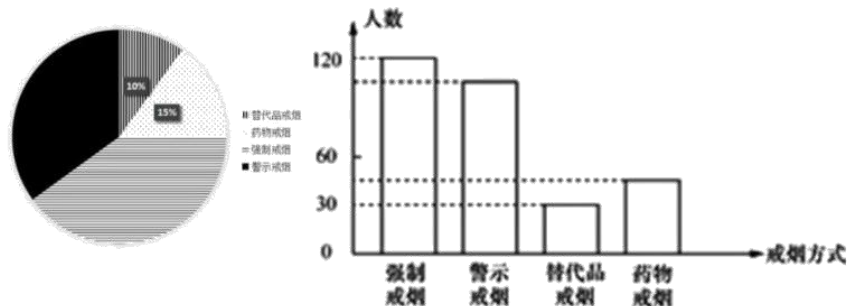


71. 根据资料，下列说法错误的是：（ ）
- A. 与上次人口普查相比，14 岁以下与 65 岁以上人口比重同步降低，但前者降低速度明显慢于后者
  - B. 比较近两次人口普查的数据，可以看到本市常住人口的构成中，15~64 岁人口的增长量最大
  - C. 从第五次人口普查之后，到 2010 年底本市常住人口平均每年增加近 63 万人
  - D. 本市常住人口开始呈现出倒金字塔的趋势，65 岁以上的老人已经超过 0~14 岁人口
72. 与第五次全国人口普查相比，第六次全国人口普查数据显示外省市来沪常住人口占全市常住人口的比重提高了近多少个百分点：（ ）
- A、88
  - B、27.3
  - C、24
  - D、18.3
73. 下列叙述不正确的是：（ ）
- A、外省市来沪常住人口是本市常住人口增长迅速的主要因素
  - B、从常住人口性别比来看，本市重男轻女现象较为严重
  - C、第五次人口普查中，65 岁及以上的老年人口约占 11.46%
  - D、第六次人口普查少数民族人口约为 27.62 万人

**（三）根据下列资料，回答下列问题。**

在“人人劝阻室内吸烟”行动中，上海市所有机关、医院、学校全面禁烟，餐饮、宾馆和娱乐场所全面标注禁烟标志，餐饮单位逐步实行禁烟。为配合禁烟行动，某社区采用随机抽样调查方法开展了“你支持哪种戒烟方式”的问卷调查，征求市民的意见，并将调查结果整理后制成统计图如下。

“你支持哪种戒烟方式”态度统计图



74. 如果在该社区随机访问一位市民，那么该市民支持“强制戒烟”的概率是：（ ）
- A、0.5                      B、0.45                      C、0.4                      D、0.35
75. 假定该社区有1万人，则该地区大约有多少人支持“警示戒烟”这种方式：（ ）
- A、3500                      B、3800                      C、4000                      D、7500
76. 本次问卷调查一共调查了多少人：（ ）
- A、450                      B、360                      C、300                      D、280

（四）根据下列资料，回答下列问题。

2010年某市实现社会消费品零售总额719.48亿元。其中批发和零售业实现零售额651.38亿元，同比增长18.2%；住宿和餐饮业实现零售额68.1亿元，同比增长24%。按新的城乡标准划分，城镇市场实现零售额673.3亿元，增长20.2%。限额以上批发和零售企业实现零售额169.5亿元，其中同比增长最多的是汽车类增长42.9%，其次为金银珠宝类增长30.4%。全市“家电下乡”活动累计销量家电36万台，实现销售额8亿元；“以旧换新”活动回收五类旧家电共40.6万台（部），销售新家电41万台（部），销售额达14.6亿元。

图1：2006-2010年某市社会消费品零售总额统计图

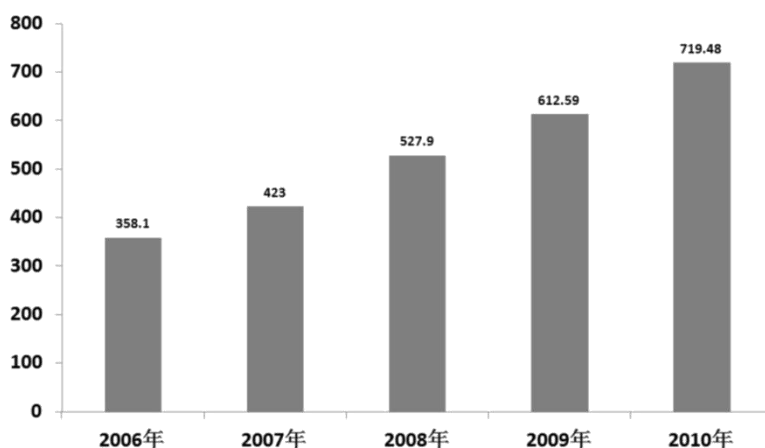
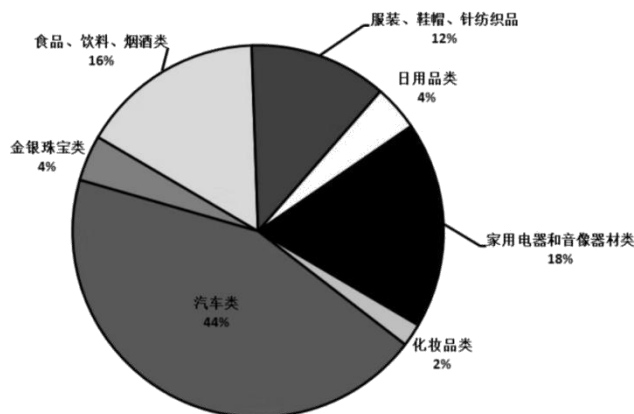


图2: 2010年某市限额以上批发和零售企业实现零售额比例图



77. 在 2010 年该市家用电器和音像器材类企业实现零售额中，“家电下乡”和“以旧换新”活动实现的零售额所占比重约为（ ）。

- A、3.47%                      B、13.33%                      C、26.22%                      D、74.07%

78. 2009 年该市实现社会消费品零售总额中，住宿和餐饮业实现零售额所占比重约为：（ ）

- A、8.97%                      B、9.47%                      C、11.12%                      D、14.63%

79. 2010 年该市实现社会消费品零售总额中，汽车、化妆品以及金银珠宝类高档消费品所占比重约为：（ ）

- A、50%                      B、17.27%                      C、16.20%                      D、11.78%

80. 下列选项中，关于该市 2010 年各类社会消费品零售额的表述，正确的是：（ ）

- A、从 2006 年到 2010 年，该市社会消费品零售总额翻了两番  
 B、在 2010 年该市限额以上批发和零售企业实现零售额中，金银珠宝类所实现的零售额及其同比增长速度均仅次于汽车类  
 C、2010 年该市住宿和餐饮业发展迅速，同比增长率超过批发和零售业 5.8 个百分点，对该市社会消费品零售额的贡献最大  
 D、2010 年该市“家电下乡”活动实现销售额占乡村实现零售额的比重为 17.3%

**四、常识应用，共 40 题，不定项选择题，根据题目要求，选出恰当的答案。**

81. (不定项选择题)2011 年 10 月 18 日党的十七届六中全会通过了《中共中央关于深化文化体制改革、推动社会主义文化大发展大繁荣若干重大问题的决定》，《决定》要求，必须“全面贯彻‘二为’方向和‘双百’方针，为人民提供更好更多的精神食粮”。

这里的“二为”是指：（ ）

- A、为人民服务                      B、为社会主义现代化建设服务  
 C、为社会主义服务                      D、为改革开放服务

82. (不定项选择题)中共上海九届市委十三次全会提出，上海“十二五”要坚持创新驱动、转型发展的道路。会议指出，创新是实现“十二五”规划的着力点，创新的关键在于制度创新。

“创新驱动”、“创新的关键”体现的原理是：（ ）

- A、树立创新意识要以两种根本对立的世界观和方法论为指导  
 B、创新是民族进步的灵魂，是国家兴旺发达的不竭动力

C、分析内因和外因在事物发展中的作用，是正确解决矛盾的关键

D、分析和解决问题时，首先要抓住主要矛盾和矛盾的主要方面

83. (不定项选择题) 因为担心海盐受污染及“服用碘盐预防核辐射”等传言的影响，我国一些地方出现了“抢盐潮”。2011年3月16日，上海市召开专题会议，研究食盐市场供应工作。会议要求必须加强市场监管，严格执法，严厉打击囤积居奇、哄抬物价等违法行为。

上述材料说明在市场经济的法律保障中，需要用法律规范：（ ）

A、各类法律服务中介机构

B、市场主体行为

C、非理性消费行为

D、政府主导的食品定价机制

84. (不定项选择题) 社会管理是人类社会必不可少的一项管理活动。在我们这样一个有13亿人口、经济社会快速发展的国家，社会管理任务更为艰巨繁重。加强和创新社会管理的根本目的是（ ），为党和国家事业发展营造良好社会环境。

A、维护社会秩序

B、协调社会关系

C、保障人民安居乐业

D、促进社会和谐

85. (不定项选择题) “十二五”规划与此前的规划比较，一个突出亮点就是过去的规划更多的是追求“国强”，而“十二五”规划则更多强调“民富”。

以下举措体现这一亮点的有：（ ）

A、坚持GDP8%的增长率，从而保持经济的高增长

B、提高居民收入占国民收入的比重

C、合理调整收入分配关系

D、适度调低税率，并提高个人所得税起征点

86. (不定项选择题) 行政执法与行政权不可分离，这是由行政权的特点所决定的。

下列不属于行政执法特点的是：（ ）

A、自由裁量

B、主体特定

C、不可放弃

D、不告不理

87. (不定项选择题) 下列国家机关中，负责对行政机关政府信息公开的实施情况进行监督检查的是：（ ）

A、审计机关

B、政府信息公开工作主管部门

C、司法机关

D、监察机关

88. (不定项选择题) 2011年12月12日至14日，中央经济工作会议在北京举行。

会议提出了对明年经济工作的总体要求，确定了2012年经济社会发展的工作总基调是：（ ）

A、继续实施稳健的财政政策

B、稳中求进

C、创新驱动

D、加强和改善宏观调控

89. (不定项选择题) 国以民为本，民以食为天。粮食安全问题事关国计民生和社会稳定，确保粮食安全是我国农业政策的两大基本目标之一。

下列关于粮食安全问题的表述，正确的有：（ ）

A、一国的粮食安全取决于其在国际市场上对粮价及购买数量的操控能力

B、粮食安全的关键在于确保国家粮库有充足的储备

C、坚持走中国特色农业现代化道路，加快发展现代农业的首要目标是保障国家粮食安全

D、我国始终坚持实行最严格的耕地保护制度，确保18亿亩耕地红线，这一红线是中国粮食安全的警戒线

90. (不定项选择题) 中国人民银行决定，自2011年6月20日起，上调存款类金融机构人民币存款准备金率0.5个百分点，这也是本轮调控以来的第12次，今年以来第6次调升。

上述举措的直接作用是：（ ）

A、抑制过高的物价水平

B、调节国民收入的分配

C、增加国家的财政收入

D、调控流通中的货币量

91. (不定项选择题)我国是一个统一的多民族的国家,在少数民族聚居的地方建立起来的民族区域自治地方机关有权依照当地民族的特点,制定自治条例,自主管理本地方的财政、经济、文化教育事业。

下列关于民族区域自治地方机关的表述,正确的是:( )

- A、有保持或改革自己风俗习惯的自由
- B、必须以宪法作为根本大法和行动准则
- C、必须接受上一级政权机关的领导
- D、是指政府机关

92. (不定项选择题)新能源、新材料、信息产业、新医药、生物育种、节能环保、电动汽车——七大战略性新兴产业被表述为“战略性新兴产业”。

“战略性新兴产业”除了具有良好的经济技术效益,还具有的特点是:( )

- A、资源消耗低
- B、环境污染少
- C、投入少,见效快
- D、带动相关产业的兴起

93. (不定项选择题)《国务院关于加强市县政府依法行政的决定》明确提出,要在市县两级政府推行重大行政决策听证制度,并对制度建设提出了明确要求。

下列选项中,符合要求的是:( )

- A、涉及重大公共利益和群众切身利益的决策事项,都要进行听证
- B、规范听证程序,科学合理地遴选听证代表,听证代表确定后,应当将名单向社会公布
- C、对听证意见采纳情况及其理由要以书面形式告知听证代表
- D、听证举行 30 日前,应当告知听证代表拟做出行政决策的内容、理由、依据和背景资料

94. (不定项选择题)马克思、恩格斯以唯物史观为指导,形成了以人的全面发展为核心的社会主义价值观,在马克思主义哲学、政治经济学和科学社会主义理论中,都贯穿着人类解放和全面发展的价值理念。在政治经济学研究中,马克思揭示了人的全面发展的终极性。

他考察了以往人与社会的发展,提出了人的发展三个阶段的“三形态”学说,这三个阶段是指:( )

- A、“人的依赖”、“物的依赖”和“自由个性”
- B、“生产力的依赖”、“财富的依赖”和“自由发展”
- C、“人的依赖”、“财富的依赖”和“自由个性”
- D、“生产力的依赖”、“物的依赖”和“自由发展”

95. (不定项选择题)在经济理论界,有一种观点认为劳动生产率与工资水平是正相关关系,虽然支付高工资会增加企业成本,但可以通过提高员工的劳动积极性、队伍素质,降低离职率等使企业得到更大的效率。

这主要是强调了:( )

- A、必须坚持按劳分配和按生产要素分配相结合
- B、让劳动者分享发展成果也符合企业的长远利益
- C、不断扩大消费是促进社会生产的有效途径
- D、必须正确处理国家、企业和劳动者三者之间的关系

96. (不定项选择题)社保基金由社会保障基金和社会保险基金构成,它是中央政府集中的社会保障战略储备,主要用于弥补今后人口老龄化高峰时期的社会保障需要和其他社会保障需要。

下列选项中,属于社保基金的来源是:( )

- A、中央财政预算拨款
- B、彩票公益金
- C、个人投资
- D、国有股减持

97. (不定项选择题)根据性质及由此决定的供给和消费方式的不同,经济物品大体上可分为两大类:私人产品和公共产品。其中,公共产品可分为三种:一是比较公共产品或纯粹公共产品,二是混合公共产品或准公共产品,



三是由政府出面提供的部分带有规模经济效益的产品。

下列选项中属于准公共产品的是：（ ）

- A、环境保护                      B、高等教育                      C、基础设施                      D、邮政和电信

98. (不定项选择题) 社会公共权威在一定的条件下，针对一定的对象，为达到一定的目标而制定的行动方案或行为准则称为：（ ）

- A、公共诉求                      B、公共利益                      C、公共权力                      D、公共政策

99. (不定项选择题) 公共管理是以政府为核心的各类公共组织为保障和促进公共利益而提供公共产品和公共服务、管理公共事务的所有活动。

公共管理的主体不仅包括国家行政机关，而且包括：（ ）

- A、立法、司法等整个国家政权机关                      B、法定的公权机关  
C、非营利性质的社会公共组织                      D、各类事业单位

100. (不定项选择题) 除了刑事处罚以外，行政处分是保障公务纪律、维护国家公共管理秩序和限制剥夺公务员权利的最重要手段，下列选项中，属于行政处分的是：（ ）

- A、拘留                      B、罚款                      C、撤职                      D、记过

101. (不定项选择题) 行政合同是一种重要的行政管理手段。使用行政合同能减低行政机关对个人进行单方命令的行政安排，减少因双方利益和目的的差异而带来的对立性，有利于化解矛盾，创造和谐社会。

行政机关签订的下列文书中，属于行政合同的是：（ ）

- A、计划生育合同                      B、国家科研合同  
C、行政补偿合同                      D、全民所有制工业企业承包合同

102. (不定项选择题) 继天宫一号和神舟八号相继顺利发射成功后，2011年11月3日凌晨，神舟八号飞船与天宫一号顺利实现第一次交会对接，我国在突破和掌握空间交会对接技术上迈出了重要一步。

下列关于天宫一号和神舟八号的表述，错误的是：（ ）

- A、天宫一号是中国自主研制的第一个空间站  
B、天宫一号与神舟八号交会对接成功，顺利实现了我国载人航天工程“三步走”的第三步目标  
C、中国成为世界上第三个完全独立掌握交会对接技术的国家  
D、空间交会对接与载人天地往返、出舱活动并称为载人航天三大基本技术

103. (不定项选择题) 据国家统计局公布，第六次人口普查登记人口为13.39亿人，比2000年第五次普查时增加7390万人，比当时的年平均增长率下降了0.5个百分点。

它表明我国人口的增长正处于：（ ）

- A、低生育水平阶段                      B、继续高增长水平阶段  
C、人口总量逐年下降的阶段                      D、现行生育政策需要立即调整的阶段

104. (不定项选择题) 印章在现实生活中是一种重要的证信工具，可以用来证明身份、信义和关系等，在行政机关用来从事某项特定的职能而专门使用的印章是指：（ ）

- A、公章                      B、私章                      C、钢印                      D、专用章

105. (不定项选择题) 为保证汽车行驶安全，一种新型双门电动公交车安装了如下控制装置：只要有一扇门没有关紧，汽车就不能启动。如果规定：车门关紧时为“1”，未关紧时为“0”；当输出信号为“1”时，汽车可以正常启动行驶；当输出信号为“0”时，汽车不能启动。

能正确表示该控制原理的逻辑门是：（ ）

- A、与门                      B、或门                      C、非门                      D、与非门

106. (不定项选择题)受东日本大地震影响，福岛核电站损毁严重，泄漏出大量的放射性物质，其中碘 131 的危害颇受人们关注。

下列关于碘 131 的表述中，不正确的是：（ ）

- A、有医疗作用，可用于甲状腺功能检查及甲状腺疾病治疗  
B、放射性强，碘 131 带有强能量射线，可以导致人体 DNA 发生断裂，并产生一系列的细胞后续反应  
C、存在时间久，碘 131 半衰期长达 8 年  
D、传播远，碘 131 可附着在空气中的尘埃上，向远处扩散

107. (不定项选择题)皮肤破损出血、颈髓损伤、锐器插入体内、严重挤压伤等是灾害发生时的常见损伤类型，掌握科学的自救方法对于延续生命、等待救援很重要。

下列自救措施中，不恰当的是：（ ）

- A、锐器插入体内后，应快速将锐器拔出，简单处理伤口后立即送往医院救治  
B、对颈后锐痛、活动时疼痛加剧等症状，即用颈托，一时无颈托，可临时用敷料、硬板纸或塑料板做成颈圈固定颈部  
C、伤口发生喷射状出血时，应立即用厚消毒纱布(或毛巾)包扎好伤口  
D、被重物挤压引起肢体肿胀或青紫时，应尽快在患处用热毛巾湿敷消肿

108. (不定项选择题)云计算是一种新的信息服务形式，其关键在于网页所连接的后台服务器：分布于世界各地的成千上万台服务器被网络汇聚成了一片拥有巨大处理能力的“云”。

云计算的优点是：（ ）

- A、节能                      B、灵活定制                      C、安全                      D、高效

109. (不定项选择题)下列有关文学常识的表述，正确的是：（ ）

- A、我国“五四”新文化运动主将鲁迅先生的小说集《呐喊》、《彷徨》、神话集《故事新编》、散文集《野草》、散文诗集《朝花夕拾》等，被译成多国文字，在世界各地拥有广大的读者  
B、《左传》是我国第一部叙事详备的编年体史书，保存了春秋战国时的大量史料，记载了许多历史故事，文字优美，文学性强  
C、世界名著《人间喜剧》、《死魂灵》、《战争与和平》、《悲惨世界》的作者依次是巴尔扎克、果戈理、托尔斯泰、莫泊桑  
D、我国古代的诗歌有古体诗和近体诗的分别。近体诗有绝句和律诗两种，绝句分五言绝句和七言绝句，律诗有五言律诗和七言律诗

110. (不定项选择题)为提升我国深空测定轨能力，服务于嫦娥探月工程等国家重大战略，上海将于 2015 年建成 65 米射电天文望远镜。

关于射电天文望远镜，下列说法正确的是：（ ）

- A、射电天文望远镜像雷达一样，向目标天体发射无线电波，观测所获得的天体反信息  
B、射电天文望远镜的天线面积越大，灵敏度越高  
C、射电天文望远镜的镜筒、目镜和物镜比普通的光学望远镜更大更精密  
D、射电天文望远镜的显著优点是不受大气层的干扰

111. (不定项选择题)《中共中央关于制定国民经济和社会发展第十二个五年规划的建议》要求,“十二五”期间,我国将全面提高信息化水平,实现“三网融合”。

这里的“三网”是指:( )

- A、有线网、无线网、物联网
- B、数字信号网、光纤信号网、模拟信号网
- C、互联网、局域网、通信网
- D、电信网、广播电视网、互联网

112. (不定项选择题)最近,被命名为NDM-1的超级细菌在世界范围内引起人们的高度关注。

下列关于NDM-1超级细菌的表述,正确的是:( )

- A、这种超级细菌具有超强的抗生素耐药性
- B、NDM-1是一种耐药基因,能在细菌之间传递,一旦细菌获得这种基因,就可能变为超级耐药细菌
- C、携带NDM-1基因的细菌能产生一种酶,水解和破坏大多数抗生素,使之失效
- D、甲流、SARS和禽流感不能用抗生素治疗,原因就在于它们都携带了这一基因

113. (不定项选择题)“东风夜放花千树,更吹落,星如雨。宝马雕车香满路。凤箫声动,玉壶光转,一夜鱼龙舞。蛾儿雪柳黄金缕,笑语盈盈暗香去。众里寻他千百度,蓦然回首,那人却在,灯火阑珊处。”

这首古诗描述了我国民间一个传统节日的景象,这个传统节日是:( )

- A、中秋
- B、清明
- C、元宵
- D、七夕

114. (不定项选择题)2011年7月26日,中国载人深潜海试现场传来捷报,创造了中国载人深潜新的历史。

下列选项中,关于此次试验表述正确的是:( )

- A、完成了既定目标,最大下潜深度超过5000米
- B、深潜是由“神龙”号载人潜水器实现的
- C、这次载人深潜海试的成功,标志着中国可以到达全球超过70%的海底
- D、我国是第二个掌握大深度载人深潜技术的国家

115. (不定项选择题)再生水是城市的第二水源,对再生水的合理利用既能减少水环境污染,又可以缓解水资源紧缺的矛盾,是贯彻可持续发展的重要措施。

下列选项中,可以使用再生水的是:( )

- A、灌溉
- B、冷却设备补充用水
- C、牲畜饮用
- D、城市喷泉

116. (不定项选择题)一百年前爆发的辛亥革命,结束了中国长达两千年之久的君主专制制度,是近代中国比较完全意义上的资产阶级民主革命,它在政治上、思想上给中国人民带来了不可低估的解放作用。

下列关于辛亥革命的表述中,正确的是:( )

- A、辛亥革命是一场深刻的思想启蒙运动,它使民主共和观念深入人心
- B、在辛亥革命中,平民阶层对革命的参与改变了其生存条件,从而构建了新的社会结构
- C、辛亥革命推翻了清朝的专制统治,完成了反帝反封建的革命任务
- D、辛亥革命在亚洲打响了民主的第一枪,对近代亚洲各国被压迫民族的解放运动,产生了比较广泛的影响

117. (不定项选择题)南沙群岛自古以来就是中国领土,中国人早在( )时期首次发现该群岛,1621年刊印的《郑和航海图》将其列入中国版图。

- A、西汉
- B、东汉
- C、南北朝
- D、三国

118. (不定项选择题)在未来信息化战争中,构筑电磁空间安全防御体系成为各国军队建设的重要内容,夺取电磁空间信息优势成为赢得未来战争主动权的先决条件。

下列选项中，不属于电磁战的范畴的是：（ ）

- A、雷达间对抗
- B、无线电信号的窃听和侦收
- C、使用电磁炮攻击敌方目标
- D、网络加密与解密技术

119. (不定项选择题)根据我国保密法规定，下列关于国家秘密的表述，不正确的是：（ ）

- A、国家秘密的密级由国家保密行政管理部门确定
- B、国家秘密的保密期限不超过 20 年
- C、国家秘密不能确定保密期限的，按最长的保密期确定
- D、国家秘密的知悉范围，应当根据工作需要限定在最小范围

120. (不定项选择题)土壤的酸性太强会带来害虫和疾病，阻碍植物生长，并析出有毒金属。

目前，造成我国土壤酸化的主要原因是：（ ）

- A、空气中 CO<sub>2</sub> 浓度增大
- B、滥施化肥
- C、酸雨
- D、大面积种植单一作物，生物多样性遭到破坏

## 五、综合分析，共 20 题，不定项选择题。

### (一) 阅读下列材料，回答下列各题。

20 年前，如果有人说舞蹈、音乐、体育是经济的组成部分，还似乎不被理解。但今天，以电影、电视、世界杯足球赛、奥林匹克运动会为代表的文化产业已毫无疑问成为我国经济的重要组成部分，文化产业被称为 21 世纪的黄金产业。在世界经济危机的寒冬之中，中国文化产业逆势上扬，呈现出勃勃生机。近年来我国文化产业平均增幅高达 17%，高于 GDP 增长速度。文化产业不仅成为经济领域的新亮点，更为实现全年我国经济增长目标作出了重要贡献。

121. (不定项选择题)近年来，我国文化产业发展迅速，但与美国、日本等文化产业强国相比，我国的文化产业整体上仍然处于发展初期，创新设计业、动漫产业、网络游戏业等数字内容产业仍处于起步状态；产业技术的开发能力还很薄弱，在国际分工中仍然处于产业链的中低端。

从政府角度考虑，应该：（ ）

- A、进行文化体制改革，适应全球文化产业的发展
- B、建立完善有利于文化产业发展的法律法规
- C、提倡技术创新，提高自主研发的能力
- D、限制与文化产业强国的文化交流

122. (不定项选择题)在国际贸易中，文化产品的贸易占有重要地位，文化产品走到哪里就能把价值观念和商业利益带到哪里。

这说明：（ ）

- A、各国进行文化产品贸易的直接目的是进行文化传播
- B、文化产品贸易具有文化传播的功能
- C、要维护本民族文化的独特性就要限制文化产品贸易
- D、衡量文化产品的价值在于其创造的经济价值

123. (不定项选择题)发展文化产业的作用在于：（ ）

- A、使其成为我国经济的重要支柱
- B、提供就业岗位，缓解就业压力

C、取代第三产业中的其他行业

D、优化产业结构，促进经济发展

**(二) 阅读下列材料，回答下列各题。**

“互联网政治”是指民众通过网络参政议政、政府通过网络与民众互动的现象。随着互联网的快速发展，我国公民通过网络参政议政的热情高涨，中国政府网站也经历了从无到有，迅速发展的历程。自从1998年中国第一个严格意义上的政府网站——青岛政务信息公众网建成开通，到现在国务院部委和直属机构基本上都建立了正式网站，行业信息网、省级、地方级以下政府站点也陆续建成、开通。2008年6月20日，胡锦涛总书记通过人民网与网友在线亲切交谈时指出，互联网是“做事情、做决策，了解民情、汇聚民智的一个重要渠道”，这开启了网络问政的元年。2009年及2010年两会前夕，温总理两次亲临中国政府网、新华网与网民在线互动、畅所欲言。从中央政府到地方政府，对网络参政议政都给予了包容、理性、乐观的态度，并积极倡导。国务院新闻办公表示，言论发达是中国互联网的一个鲜明特色，互联网的发展，大大拓展了人们的言论空间。

124. (不定项选择题)连续几年来，新华网发展论坛每年两会期间都推出“向总理提问”的网上互动话题，温家宝总理也连续两年在记者招待会上给予了热情的回应。共和国的决策者从网民的意见中汲取智慧和力量，共和国的总理与普通群众在互联网上直接交流互动。

这充分体现了：（ ）

- A、我国基层民主建设的发展和完善
- B、公民在法律面前人人平等
- C、扩大了我国公民有序的政治参与渠道
- D、“中国式民主”正在随着电子政务技术手段的广泛运用快速推进

125. (不定项选择题)随着互联网的快速发展，以网络为媒介的“政府—民间”互动模式已成为我国政治文明的重要因素。

“政府—民间”互动模式的意义在于：（ ）

- A、方便了公民直接管理国家事务
- B、有利于保障人民的知情权、表达权、监督权
- C、保障了人民群众对政府的质询权
- D、有利于政府了解民意和汇集民意

126. (不定项选择题)各级政府网站已经成为中国公民：（ ）

- A、直接参加民主决策的崭新平台
- B、参政议政的一条重要渠道
- C、对政府进行民主监督的新形式
- D、直接管理国家事务的新途径

127. (不定项选择题)网民把政府网站称为“24小时不下班的政府”。这里的“政府”所包含的涵义是：（ ）

- A、为群众提供便捷的政务服务
- B、可以解决公民遇到的所有问题
- C、是我们国家的最高权力机关，可以解决实质问题
- D、是国家权力机关的重要组成部分

128. (不定项选择题)越来越多的政府各级领导利用网络跟网民在线交流，倾听网民们的意见。

这种与网民的在线交流体现了：（ ）

- A、公民的基本政治权利落到了实处
- B、政府关注社情民意，倾听群众心声
- C、公民通过网上交流直接参与民主决策



D、政府努力建设忧民所忧、乐民所乐的服务型政府

(三) 阅读下列材料，回答下列各题。

2011年7月1日，庆祝中国共产党成立90周年大会在北京隆重召开。胡锦涛总书记在大会上发表了重要讲话、指出90年来，我们党团结带领人民在中国这片古老的土地上，书写了人类发展史上惊天地、泣鬼神的壮丽史诗，集中体现为完成和推进了三件大事。第一件大事，我们党紧紧依靠人民完成了新民主主义革命，实现了民族独立、人民解放。第二件大事，我们党紧紧依靠人民完成了社会主义革命，确立了社会主义基本制度。第三件大事，我们党紧紧依靠人民进行了改革开放新的伟大革命，开创、坚持、发展了中国特色社会主义。在胡总书记的“七一”重要讲话中，同以上列举的三件大事具有同等重要的理论和实践意义的概括，是对于我们党90年奋斗、创造、积累过程中形成的三大发展成就的概括，也就是开辟了中国特色社会主义道路、形成了中国特色社会主义理论体系、确立了中国特色社会主义制度。这三大发展成就的重要论述是对中国特色社会主义整体面貌的科学概括，也是对中国特色社会主义科学内涵和基本内容的新闻阐释、新拓展。

胡锦涛总书记在讲话中尖锐地指出了在世情、国情、党情发生深刻变化的新形势下党所面临的“四个考验”、“四个危险”和“一个更为紧迫的任务”。提出要在新的历史条件下坚持以科学理论指导党的建设，以改革创新精神研究和解决党的建设面临的重大理论和实际问题，着眼于全面建设小康社会、加快推进社会主义现代化，全面认识和自觉运用马克思主义执政党建设规律、全面推进党的建设新的伟大工程，不断提高党的建设科学化水平。

129. (不定项选择题)关于我们党90年奋斗、创造、积累过程中形成的三大发展成就的概括，其中，( )这一崭新的理论概括，首次出现于胡锦涛总书记的“七一”重要讲话。

- A、开辟了中国特色社会主义道路
- B、形成了中国特色社会主义理论体系
- C、确立了中国特色社会主义制度
- D、高举了中国特色社会主义伟大旗帜

130. (不定项选择题)面对风云变幻的国际形势，面对艰巨繁重的国内改革发展稳定任务，我们党要团结带领人民继续前进，开创工作新局面，赢得事业新胜利，最根本的就是要：( )

- A、高举中国特色社会主义伟大旗帜
- B、坚持和拓展中国特色社会主义道路
- C、坚持和丰富中国特色社会主义理论体系
- D、坚持和完善中国特色社会主义制度

131. (不定项选择题)上述材料中，提到党在世情、国情、党情发生深刻变化的新形势下面临着“四个危险”，这“四个危险”是指：( )

- A、思想放松、能力不足、脱离群众、消极腐败
- B、精神懈怠、能力不足、脱离群众、消极腐败
- C、精神懈怠、能力欠缺、脱离社会、消极腐败
- D、思想放松、能力欠缺、脱离群众、消极腐败

(四) 阅读下列材料，回答下列各题。

××市食品药品监督管理局

×食药监餐饮(2011)19号

××市食品药品监督管理局关于开展餐饮服务环节

打击食品非法添加和滥用食品添加剂专项整治督导检查的通知

各区食品药品监管局、市食品药品监督管理局稽查支队：

为切实加强严厉打击食品非法添加和滥用食品添加剂专项整治工作，切实落实各项整治工作任务，我局决定开展监督检查。现将督导检查方案印发给你们，请认真贯彻执行。

××市食品药品监督管理局（公章）

二〇一一年五月十七日

主题词：餐饮添加剂检查方案通知

抄送：省食品药品监督管理局，市政府六处，市食安办。

××市食品药品监督管理局 2011 年 5 月 17 日印发

132. (不定项选择题)对上面公文标题进行修改最为恰当的是：（ ）

A、××市食品药品监督管理局开展餐饮服务环节打击食品非法添加和滥用食品添加剂专项整治督导检查的通知

B、××市食品药品监督管理局关于开展餐饮服务环节打击食品非法添加和滥用食品添加剂专项整治督导检查工作的通知

C、××市食品药品监督管理局关于开展打击食品非法添加和滥用食品添加剂专项整治督导检查的通知

D、××市食品药品监督管理局关于印发打击食品非法添加和滥用食品添加剂专项整治督导检查方案的通知

133. (不定项选择题)上面公文眉首部分的不规范之处是：（ ）

A、发文机关标识错误

B、发文字号位置不对

C、发文字号中机关代字错误

D、缺少签发人

134. (不定项选择题)下列关于公文版记部分，表述正确的是：（ ）

A、主题词上方不应加反线

B、在最后一个抄送机关后不能标句号

C、印发机关标识不完整

D、印发时间不能用阿拉伯数码标识

135. (不定项选择题)上面公文主送机关不规范之处是：（ ）

A、左侧空 2 字不对，应顶格

B、两个主送机关名称之间用顿号不对

C、两个主送机关名称并列书写不对

D、不能同时送“市食品药品监督管理局稽查支队”

136. (不定项选择题)上面公文正文不规范之处是：（ ）

A、用词重复、不够简练

B、缺少督导检查的具体时间

C、缺少督导检查的内容、范围

D、缺少附件说明

#### （五）阅读下列材料，回答下列各题。

一个偶然的的机会，杜某在某市交管部门发现自己竟然从某年 7 月 20 日到次年 5 月 23 日在驾车运货时，在同一路口被电子眼拍到闯禁行 105 次，长达 5 页的交通违法行为记录显示，在近一年的时间里，他 105 次被电子眼拍到在该路口违规驶入，而这条路是从东到西的单行线。这个路口距离他的菜摊仅有几百米。电子眼的下面有一块很大的交通标志牌，上面的图案是一辆小汽车和一道杠，和“国标”略有差别的是，这道杠被压在小汽车轮子下。杜某以为这是允许小汽车通行的标志。

杜某的累计罚款达到 1.05 万元。尽管这笔罚款对他来说意味着一年的菜白卖了，但经过向有关部门咨询得知自己的确违反有关规定，杜某在知道自己违章后的一周之内还是将 1.05 万元的罚款交到了交管部门。

一时间杜某成为焦点人物，全中国司机中的名人，“交通违章之王”。经媒体发掘后发现，原来像杜某这样被多次在该路口因同一原因被电子眼拍下来的司机还不止他一个。最后，他采纳了一位律师的建议。6 月 13 日，

他将市交管部门告上了法院，理由是该路口的交通标志根本不是国家标准规定的禁令标志，以及交管部门没有履行法定的“书面告知”义务，导致他多次重复在一个路口违规。

137. (不定项选择题) 行政处罚的决定程序是整个行政处罚程序的关键环节，是保障正确实施行政处罚的前提条件。

它分为：（ ）

- A、简易程序                      B、复杂程序                      C、一般程序                      D、特殊程序

138. (不定项选择题) 根据行政行为合法有效的要件，本案的主要问题在于：（ ）

- A、主体是否适格              B、对象是否适格              C、内容是否合法              D、程序是否合法

139. (不定项选择题) 本案处理过程中，行政执法机关可以适用：（ ）

- A、行政复议法              B、行政许可法              C、行政处罚法              D、道路交通安全法

140. (不定项选择题) 行政处罚的原则是指由行政处罚法规定的，体现行政处罚的基本特点、宗旨和精神实质，并对其起指导作用的行为准则。处罚法定原则是指行政处罚必须严格依法进行，是依法行政在行政处罚活动中的具体表现，主要包括处罚设定权法定、（ ）。

- A、受处罚行为法定、处罚主体法定              B、受处罚行为法定、处罚客体法定  
C、处罚种类、内容和处罚程序法定              D、处罚取证、事实和处罚决定法定