

2014 年黑龙江省公务员考试《行测》真题卷（政法干警卷）

一、常识判断，共 20 题，根据题目要求，在选项中选出答案。

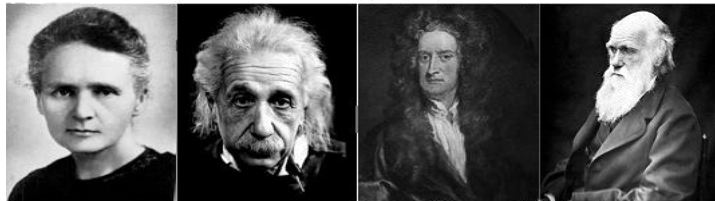
1. 下列有关人体健康的说法正确的是（ ）

- A、眼睛容易疲劳的人应多食用维生素 D 含量高的食物
- B、夏季高温环境下进行体育锻炼应注意穿着长袖长裤，防止晒伤
- C、经常参加慢跑、跳高、跳绳等有氧运动可以提高心肺耐力
- D、寒冷天气户外锻炼时，应搓擦暴露在外的身体部位，以促进血液循环

2. 下列说法错误的是（ ）

- A、条形码的编码规则具有唯一性
- B、印刷在纸质品上的二维码是无效的
- C、一维条形码支持阿拉伯数字及英文
- D、现有的二维码生产技术可将文字、图片等内容进行数字化编码

3. 下列著名科学家与其主要成就对应正确的是（ ）



(1)

(2)

(3)

(4)

- A、(1) 提出了生物进化论理论
- B、(2) 发现放射性元素铀
- C、(3) 建立了经典力学体系
- D、(4) 提出了量子力学理论

4. 关于下图中标志为黑色的区域，说法正确的是（ ）



- A、该岛屿位于澳大利亚附近
- B、该岛屿位于印度洋西南部
- C、该岛屿地处马六甲海峡北部
- D、该岛屿是世界最大的岛屿

5. 以下计量对象和单位对应正确的一项是（ ）

- A、磁场强度—压强
- B、屏幕分辨率—比特
- C、汽车引擎功率—马力
- D、轮船排水量—节

6. 关于古代司法，下列说法正确的是（ ）

- A、唐太宗在位期间，曾与百姓约法三章，包括“杀人者死，伤人及盗抵罪”
- B、因“大义灭亲”有利于维护封建统治，而受到古代法律的肯定及鼓励

- C、清河知县不受理武松告状，符合当时“命案没有尸体不予立案”的原则
D、明清律中的“秋审”制度，反映了“人间司法应符合宇宙秩序”的观念
7. 下列哪一建筑与古代图书收藏有关（ ）
A、沧浪亭 B、天一阁 C、铜雀台 D、文华殿
8. 下列关于大气层知识的描述正确的是（ ）
A、平流层温度随高度增加而升高，对流层温度随高度增加而降低
B、臭氧层空洞的形成主要是由于植被被大量破坏
C、大气层含量最多的气体是氧气，约占 78.1%
D、大气层由低到高依次是平流层、对流层、中间层、暖层和散逸层
9. 关于危险物品的保存和运输，下列做法错误的是（ ）
A、在氯气泄漏时喷洒石灰水 B、在放射性物质污染区域佩戴防毒面具
C、用泡沫灭火器扑灭钠、镁等活泼金属火灾 D、用铁罐储存和运输浓硫酸
10. 下列案件中，不适用民事诉讼法相关规定的是（ ）
A、甲认为行政机关没有依法发给其抚恤金，起诉至法院
B、乙离家出走十年音讯全无，其妻向法院提起离婚诉讼
C、丙与保险公司出现保险合同纠纷，起诉至法院要求后者承担合同责任
D、丁与邻居因宅基地纠纷被后者打伤，要求法院判决邻居承担民事责任
11. 下列对应关系错误的是（ ）
A、1942 年延安整风运动三项内容：反对主观主义以整顿学风，反对宗派主义以整顿党风，反对党八股以整顿文风
B、毛泽东思想“活的灵魂”三个基本面：实事求是，群众路线，独立自主
C、上世纪 50 年代，在党政机关工作人员中开展“三反”运动：反贪污、反浪费、反盗骗国家财产
D、中国共产党三大法宝：统一战线，武装斗争，党的建设
12. 下列评价与著作对应错误的是（ ）
A、一字之褒，荣于华袞；一字之贬，严于斧钺——《春秋》
B、志深而笔长，梗概而多气——《左传》
C、乐而不淫，哀而不伤——《关雎》
D、其文直，其事核，不虚美，不隐恶——《史记》
13. 下列戏曲唱词与曲目对应错误的是（ ）
A、我本是卧龙岗上散淡的人——《空城计》 B、专心投水浒，回首望天朝——《单刀会》
C、原来姹紫嫣红开遍——《牡丹亭》 D、劝千岁杀字休出口——《甘露寺》
14. “没有几个国家不存在这种持续的努力，即人口的增长比生活资料的增加更快，这种持续的努力总是倾向于让下层社会承受极端沉重的压力，并阻碍其生存状况发生任何永久性的重大改善。”这段文字最可能反映了谁的

观点（ ）

- A、查尔斯·达尔文 B、亚当·斯密 C、托马斯·马尔萨斯 D、卡尔·马克思

15. 下列选项中，历史时代与陶瓷技术对应正确的是（ ）

- A、清代——粉瓷 B、东汉晚期——彩陶 C、商代——白瓷 D、原始时代——青瓷

16. 下列文学形象与其特点对应错误的是（ ）

- A、套中人“别里科夫”——封闭保守、害怕新事物的人
B、叶甫盖尼·奥涅金——思想上的巨人，行动上的矮子
C、冉·阿让——视财如命的吝啬鬼
D、堂·吉珂德——不切实际的理想主义者

17. 下列诗句与其作者对应正确的是（ ）

- A、战士军前半死生，美人帐下犹歌舞——杜甫 B、葡萄美酒夜光杯，欲饮琵琶马上催——李白
C、黄沙百战穿金甲，不破楼兰终不还——李商隐 D、秦时明月汉时关，万里长征人未还——王昌龄

18. 日常生活中，人们运用各种手段进行风险管理，下列四种风险管理手段中，明显不同于其他三种的是（ ）

- A、古代在扬子江上做生意的商人将一批货物分装在不同的船上
B、某出租车公司通过兼并重组使其拥有的出租车数量达到原来的3倍
C、老张炒股时通常都会购买3支以上的股票，并很少满仓
D、小王为一份重要电子文档在多张磁盘上做了备份

19. 下列哪一诗句描写的季节与其他三项不同（ ）

- A、梅子金黄杏子肥，麦花雪白菜花稀 B、蒌蒿满地芦芽短，正是河豚欲上时
C、夜来风雨声，花落知多少 D、随风潜入夜，润物细无声

20. 下列俗语与包含的物理学知识对应错误的一项是（ ）

- A、长嘘一声，山鸣谷应——声音的反射 B、坐井观天，所见甚少——光线的直线传播
C、但闻其声，不见其人——波的衍射 D、洞中方一日，世上已千年——运动的相对性

二、言语理解，共40题，本部分包括表达与理解两方面的内容，请根据题目要求选出答案。

21. 有人主张货币的出现首先是为了把今天的价值保存起来，等明天、后天或未来任何时候，再把其中的价值用来购买别的东西。但货币同时也是跨地理位置的价值交换，今天你在甲地把东西卖了，带上钱到乙地，又可以用这些钱去买想要买的东西。因此，货币解决了价值跨时间的_____，跨空间的_____问题，货币的出现对贸易、商业化的发展是革命性的创新。

依次填入画横线部分最恰当的一项是（ ）

- A、贮藏 滞留 B、保管 使用 C、储存 移置 D、收藏 转移

22. 地球自身储存着丰富的能力，雷雨、洪涝、台风、海啸、地震等自然灾害会带来巨大破坏。有些物理学家发现了地球自然破坏力、影响力中的军事意义和价值，通过不断研究自然现象的特征和规律，试图掌握自然灾害对

军事的影响，并通过一些物理学的方法对自然能力进行利用，如人为地制造大风、降雨、闪电、潮汐、海啸、雾气等，可以达到军事进攻与防御的目的；利用人工引雷的方法，可以有效驱赶厚重的云层，减少闪电的能量与时间，从而让军事行动的指挥控制设施不受干扰。

对这段文字概括最恰当的是（ ）

- A、地球物理技术在现代军事发展中是不可或缺的重要军事技术
- B、地球物理技术为军事领域有效利用自然能量开辟新方向
- C、地球自然破坏力具有两面性，不能片面归结为灾害
- D、各国都注重利用地球物理技术，提高军事实力

23. 围棋被人们形象地比喻为黑白世界，在古代称作对弈。由围棋的思维方式和行棋方式来看，它与古代哲学有着密切的关系，后来，围棋也成为培养军人才能的重要工具，许多著名的军事家都对盘式，招法等_____，随着围棋传遍大江南北，围棋名人的增多，_____也不断见于史载，常为人所乐道。

依次填入划横线部分最恰当的一项是（ ）

- A、胸有成竹 典故
- B、滚瓜烂熟 逸事
- C、了然于胸 掌故
- D、烂记于心 趣闻

24. 人们看到别人处于紧急状态情境中而不去救援，不是由于人性的丧失，而是由于其他人在场，使其责任意识降低，从而抑制了人们的援助动机。这种责任分散心理，又称旁观者效应，个人所承担的责任变得不明确，从而责任感淡化，事情最终以谁都以为不会发生的方式发生。由于责任扩散，因而见义勇为，见死不救所产生的罪恶感、内疚感也同样会扩散到其他人身，某一个人所要承担的道德评价的风险大大减少，他所感受到的道德谴责的力度也大大降低，从而在下次类似情境下完全可能采取同样的态度与行为。

这段文字主要介绍了（ ）

- A、造成道德冷漠的原因
- B、避免道德冷漠的措施
- C、旁观者效应出现的背景环境
- D、旁观者效应发生的心理机制

25. 空穴来风原本是指事情不是没有根据的，比喻消息和谣言的传播不是完全没有原因的，所谓“无风不起浪，空穴才来风”，从俗语中也可以看到这个成语的_____。

填入划横线部分最恰当的一项是（ ）

- A、演变
- B、本义
- C、历史
- D、原貌

26. “摇一摇交友”“摇摇找饭店”“摇一摇 K 歌”等已成为智能手机时代人们新的生活方式。然而，这“摇一摇”的过程中摇出来的地点往往与实际相差不少，少则几十米，多则上百米。这在建筑密集分布的大城市往往给用户带来“找一找”的麻烦。随着互联网技术的发展，云计算或许能为这一问题提供解决方案。专家认为，云计算能够提供定位精度校正服务，它与定位导航结合催生的位置服务，可使定位精度达到 1 米，作为信息行为的主旋律，云计算给人们的生活带来了意想不到的改变，它越来越深入地服务于各群体，甚至改变整个社会的消费形态。

这段文字主要说明的是（ ）

- A、信息行为引导生活方式转变
- B、智能手机时代带来全新困惑

C、位置服务影响社会消费形态

D、云计算让准确定位成为可能

27. 微博进入中文上网主流人群视野之后，由于其易于复制和传播，并具有明显的时代性，微博文学随之_____，此前，手机阅读已相当普及，这无疑为微博文学的迅猛发展奠定了坚实的基础，尽管短小，微博文学仍属于网络文学的_____，可以运用文学审美标准来衡量优劣，分析创作特点。

依次填入划横线部分最恰当的一项是（ ）

A、接踵而至 成员

B、应运而生 范畴

C、登堂入室 分支

D、水到渠成 范围

28. 李商隐说“美酒成都堪送老”，雍陶说“自到成都烧酒熟，不思身更入长安”，点名直夸成都酒好。客观来看，成都确实深受酒神的青睐。独有的弱酸性黄粘土，粘性强、保水性好，含铁、钙等金属离子少，是酿酒筑窖的最佳土壤，地下水和冰川融水形成的优质水源，浸润了美酒的灵魂，而盆地中湿润的气候，格外有利于酒窖里微生物的繁衍，为酿酒提供了得天独厚的外部环境。悠长历史，堆叠的不仅是酒窖的深，酒糟的浓、酒浆的冽，也是酿酒、沽酒、饮酒之人悠然享受生活的心态，这才使成都的酒，酝酿出至醇的香和韵。

对这段文字概括最恰当的一项是（ ）

A、独特的地理文化条件造就了成都美酒

B、成都美酒从唐朝开始就已经闻名天下

C、气候形成了成都市井文化中慢的特质

D、产地的生活哲学塑造了酒文化的灵魂

29. “铁打的营盘流水的兵”，描述的是兵营与士兵的关系，这句俗语同样可以用于阐释大学与师生之间的关系。大学作为相对_____的机构，师生的驻留和流动促进了大学气质与个性的形成和保存。对于师生来说，他们既是大学氛围的建设者，也是感受者；对于大学生来说，它既是已有气质和个性的保存者，又在不断接受教师和学生每日对大学气质与个性的_____。

依次填入画横线部分最恰当的一项是（ ）

A、固定 塑造

B、成熟 渗透

C、特殊 影响

D、独立 改变

30. 在东西方的很多文化中，女性会被认为应该承担更多的家庭角色，因此真正走上商业舞台的女性首席执行官往往_____。近年来，中国整体经济实力的不断增强，激励女性成长的社会环境日益优化，越来越多女性首席执行官_____。

依次填入画横线部分最恰当的一项是（ ）

A、披荆斩棘 崭露头角

B、凤毛麟角 脱颖而出

C、寥寥无几 独当一面

D、令人瞩目 比比皆是

31. 对“什么是优良的政治生活？”以及“如何实现优良的政治生活？”这两个问题作出鲜明的回答是政治哲学得以存在的合法性依据。作为西方早期马克思主义的代表，在“是”的向度上，葛兰西的回答尊奉了马克思的基本路径，即只有实现了人的全面而自由解放了的政治生活才是最优良的政治生活；而在“如何”的向度上，葛兰西从西欧的实际情况出发，提出了文化霸权的路径。

对这段文字概括最恰当的是（ ）

A、葛兰西政治哲学的基本内容

B、葛兰西政治哲学是早期马克思主义的代表

C、政治哲学不仅要有好的规划，还要有实现的方法

D、葛兰西政治哲学对马克思主义传承，丰富和发展

32. 体育竞赛这种特殊形式的商品不能进行_____，在比赛结束时，对它的消费也就结束，不能再用做交易，也就

是说这种商品的买卖只有唯一的机会，这种唯一性相对于体育竞赛由过程到结果的不可重复性，就使得体育竞赛商品成为了市场上的“_____”，因此更加凸显了这种商品的魅力与价值。

依次填入划横线部分最恰当的一项是（ ）

- A、加工 真品 B、储存 孤品 C、回收 藏品 D、收藏 珍品

33. 一个强大的政府显然需要拥有多方面的硬实力，比如政府所拥有的财政能力，组织能力等，没有这些硬实力，政府就会成为一个软弱的政府，一旦出现宏观经济危机、市场问题、社会危机，就不可能有实力去解决。政府提升软实力就要提高政治权力的制度化，提升财政的公共性水平，加强社会管理等，提高自身的软实力，就可以更好地减少社会管理的阻力，降低社会管理的成本，提高社会管理的绩效。

这段文字意在说明（ ）

- A、政府发展既需要硬实力也需要软实力 B、经济发展是一个国家强大的基本保障
C、政府的硬实力是一个国家发展的基础 D、软实力提升有助于提高硬实力的水平

34. 在人类社会中对人类合作的基本模式与决定性因素的理解，以及对社会秩序的维持的理解，是一个跨学科的挑战。对于利他主义惩罚的存在以及与之相对的缺失而言，现在有关于高水平合作与维持的经验证据都系统性地忽视了人类社会内在的竞争制度。当惩罚与无惩罚的制度相竞争时，惩罚型制度是无可争议的赢家。

对这段话概括最恰当的是（ ）

- A、惩罚型制度能够强烈地促进合作并有助于维持社会秩序
B、利他主义惩罚的存在使得整个社会的秩序更加井然有序
C、人类合作与秩序维持的经验表明惩罚型制度更加适合当今社会
D、我们要通过对于人类合作和社会秩序的正确理解来制定管理制度

35. 我们每个人都应该有这样的生活态度：如果你赋予工作意义，不论工作轻重，你都感到快乐，自我设定的成绩不论高低，都会使人对工作产生乐趣。如果你不喜欢做的话，任何简单的事都会变得困难、无趣，当你叫喊着这个工作很累人时，即使你不卖力气，你也会感到精疲力竭。反之就大不相同，如果你视工作作为一种乐趣，人生就是天堂；如果你视工作作为一种负担，人生就是地狱。

对这段文字概括最恰当的一项是（ ）

- A、人在做自己不喜欢的工作时很容易疲劳和厌烦 B、在工作时设定奋斗目标会使工作变得有趣
C、在工作中找到乐趣会让生活变得美好 D、人们应选择做自己感兴趣的工作

36. 初来乍到的葡萄牙华侨，往往需要非常艰苦的奋斗才能_____自己的生活，因此对于子女教育投入的精力往往没有国内家长多，尤其是在中华传统文化的_____上。早期的葡萄牙华人教育并没有如今的便利条件，所以华人家长往往把子女送往当地学校学习，孩子_____的是葡语以及葡国文化。

依次填入划横线部分最恰当的一项是（ ）

- A、保障 传授 耳濡目染 B、维持 传播 司空见惯
C、确保 传输 日积月累 D、保证 传承 言传身教

37. 就在三十多年前，专家们对地球变暖还是变冷的问题仍是一头雾水，他们无法断定未来的世界是一个冰库还

是一间温室。在1975年，第一批精密的计算机模型就显示，如果大气层中的二氧化碳成倍增加，全球气温将会上升大约三度。然而，当时的科学家们和社会大众却波澜不惊。有一段时间，一些研究者甚至认为大气层中多余的二氧化碳会肥沃全球的农田，农民们将迎来一个繁荣盛世。

从这段文字，我们可以推出（ ）

- A、科研工作需靠数据说话，避免臆测
- B、全球变暖的严重程度是人们始料未及的
- C、并非所有科学研究都对农业有指导意义
- D、以前专家们对气候变化的判断和理解与现在不同

38. 由于智能手机的便携性和简便性，手机病毒与恶意软件带来的风险甚至高于电脑之间的病毒传播。从手机病毒的传播方式来看，主要是利用蓝牙设备、网页浏览、下载软件、短信彩信和电脑连接等多种途径。从智能手机的技术性能来看，它的移动存储功能和近距离无线传输技术，实现了网络到手机、手机与手机之间数据的频繁交换，增大了病毒的传播概率。

这段文字主要想表达的是（ ）

- A、智能手机有传播病毒的风险
- B、无线技术发展所带来的弊端
- C、智能手机的性能还有待提升
- D、手机病毒的传播方式有多种

39. 超过半米长的碳纳米管的问世，使其朝应用方向踏出了重要一步。碳纳米管最重要的应用就是制造“又强又韧又轻又便宜”的材料。在天然材料中蛛丝最强韧，而碳纳米管纤维的韧性超过了蛛丝，这样的材料在航空航天领域极其重要。除此之外，碳纳米管还有独特的结构和导电性，可以用来做纳米尺度的电子器件，会比传统的电子器件更小、更灵敏。但是一般的碳纳米管长度不一，结构类型和导电性不同，很难用来规模化地生产结构和性能一致的器件。然而现在的超长碳纳米管克服了这一难题，成为一项巨大突破。

这段文字意在说明碳纳米管的（ ）

- A、结构性强
- B、研究突破
- C、物理特性
- D、应用前景

40. 经济学家丹尼尔·麦克法登曾深入地分析了人们的决策过程，在他的研究中，人们的每一次选择都可以看作是在有限种可能中作出选择，每一个人都有一个效用函数，目的就是使得效用最大，比如上班是步行、骑车还是坐车，就是一个涉及多个特征的最优化问题，它包括的特征有：实际开支、行车时间、等待时间、舒适程度等，人们可以根据自己的偏好对不同的特征进行权衡比较，最后确定最佳方式。

这段文字意在说明（ ）

- A、不同的人在不同条件下做的决策并不相同
- B、效用最大的原理影响了人们的每一个抉择
- C、人们的决策过程不但是线性而且是多维的
- D、解决问题的最佳方式往往由个人喜好决定

41. ①成长和成才所包含的意蕴要深刻和正面，也是多元化的

②真正意义上的成功，已经被狭隘的“成功学”所污染了，它所携带的那些正面力量就因此被人们一并厌恶

③让青年不被庸俗的“成功学”左右，首先要釜底抽薪——我们不要总谈“成功”，要转换话语系统

④对青年，我们不建议过多使用“成功”这个词，而应更多的使用“成长”和“成才”

⑤不要以为这是换汤不换药——话语系统其实就是一种药，话语系统的转换就是换药

⑥作为意识形态的话语，对自我认知的影响很大

将以上 6 个句子重新排列，语序正确的是（ ）

- A、③⑤⑥②④① B、④①②③⑥⑤ C、②①④③⑤⑥ D、①④②③⑥⑤

42. 评论文章若想可读，就要写活，既要_____，也要提出建议；既可从细微处议论，也可就大政方针发言。作为平面媒体，报纸要和网络竞争，追求_____显然不现实，只能在思想的深度上下功夫，用“综合性”的专栏言论来克服劣势。

依次填入划横线部分最恰当的一项是（ ）

- A、高屋建瓴 发行量 B、言之有物 世俗化 C、一针见血 关注度 D、针砭时弊 时效性

43. 《海洋星球》是一部编排细致、表现手法新颖的环保纪录片。影片用几句_____的开场白点明人与海洋关系的主题后，便将镜头对准了 40 亿年前的太古时期，我们通过画面了解到，洋流如何孕育了生命的雏形，藻类如何引发了新生命的爆发，海洋生物如何互相追逐捕食，形成_____的生物链。

依次填入画横线部分最恰当的一项是（ ）

- A、铿锵有力 唇齿相依 B、提纲挈领 环环相扣 C、醍醐灌顶 密不可分 D、开门见山 绵延不绝

44. 显意识通过感官对外在世界发生作用，是意志及其所产生结果的动力源，显意识可以_____潜意识活动，充当潜意识监护人的角色。不过，显意识也会有“擅离职守”或判断失误的时候，特别是在异常复杂的情况之下，此时潜意识就会对所有的信息和暗示敞开大门，很多错误的、负面的信息就会趁机_____。

依次填入画横线部分最恰当的一项是（ ）

- A、引领 攻城略地 B、引导 长驱直入 C、指导 喧兵夺主 D、指引 乘虚而入

45. 文化如同一种生物，它同样具有遗传与变异两种倾向，文化一旦产生，它就会不断_____自己的“基因”，规定后来文化的大体_____，这就是文化的遗传。同时，由于一切皆以时间条件的变化为转移，一种_____文化不可能总是适应不断变化了的社会现实，它对自身结构、功能进行调整以保证与现实的切合，这就是文化的变异。

依次填入划横线部分最恰当的一项是（ ）

- A、稳固 方向 保守 B、完善 脉络 稳定 C、延续 发展 既成 D、修饰 框架 成熟

46. 近几年，国家高度重视民生问题，切实提高人民生活质量成为构建和谐社会的重要方面，社会保障成为国家解决民生问题的重要_____，改革开放以来，我国的社会保障建设取得了一定的成绩，但农村社会养老保险一直未得到应有的重视，以构建和谐社会为_____，我国的农村社会养老保险也被纳入国家政策之中。

依次填入划横线部分最恰当的一项是（ ）

- A、依据 核心 B、政策 基础 C、行动 机遇 D、举措 契机

47. 从政策效应看，中国区域政策培育了经济发展的重点区域，促进了欠发达地区的发展，增强了区域发展的协调性，拓展了区域合作的深度和广度，_____了区域发展的内涵，但相对于中国幅员辽阔的地域而言，我国以往的区域发展政策存在按大区域简单划分的问题，需要通过设计更为精密化的政策工具来_____中央或上级政府的政策意图。

依次填入划横线部分最恰当的一项是（ ）

- A、凸显 执行 B、升华 理解 C、揭示 明确 D、丰富 落实

48. 随着人类生命的延长和对生活健康品质的个性化需求，制造业正在从以满足人类对交通和能源的需求向满足人类对生命健康的需求_____，人工关节、人工肝脏等的_____正是其中的典型代表，但不可否认的是，人工关节等产品仍然存在着不可解决的缺陷，人类期待着制造出人造组织甚至人造器官，用以替换受损组织或器官。

依次填入划横线部分最恰当的一项是（ ）

- A、迁移 出现 B、变化 更迭 C、转变 崛起 D、拓展 成功

49. 创业是在充满不确定性的情况下进行产品或服务创新，新型创新企业还不知道他们的产品应该是什么样的，顾客在哪里，计划和预测只能基于_____、稳定的运营历史和相对静止的环境，有时候创业者认为自己的产品会很受欢迎，所以花费巨大精力在各种细小问题上进行_____，结果消费者却很残酷地表示他们不需要这个东西。

依次填入画横线部分最恰当的一项是（ ）

- A、持久 磨练 B、近期 思考 C、长期 打磨 D、短期 琢磨

50. 国际物流活动是随着国际贸易和跨国经营的发展而发展的。有实力的企业为了_____国际战略，在全世界寻找贸易机会，寻找最理想的市场和最好的生产基地，这就将企业的经济活动_____由一个地区，一个国家扩展到国际之间。

依次填入划横线部分最恰当的一项是（ ）

- A、巩固 空间 B、推行 领域 C、实施 效果 D、制定 范畴

51. 在播出平台、收视人群和创作队伍三者之间，播出平台无疑居于核心和首位，有了播出平台，才能_____和“养活”创作队伍；有了平台，才能吸引和_____广大观众。

依次填入划横线部分最恰当的一项是（ ）

- A、积累 感染 B、集聚 说服 C、汇聚 感动 D、凝聚 征服

52. 在作品主题上，中国现代文学带有深刻的使命感和责任感，对黑暗的社会进行犀利的_____，对自身的弱点进行无私的_____，进而对人性的弊病进行无情的揭露，对整个人类的命运进行深切的_____。

依次填入划横线部分最恰当的一项是（ ）

- A、讽刺 批判 慨叹 B、抨击 否定 关怀 C、控诉 打击 同情 D、批判 剖析 关注

53. Argo 计划是 1998 年推出的全球海洋观测实验项目，十余年来，30 多个沿海国家通力合作，在全球各大洋布放近万个 Argo 浮标，组成了全球海洋监测网，首次实现了真正意义上的对全球海洋上层温度、盐度和海流的实时观测。通过共享数据，各国海洋和气象科学研究者利用大数据技术处理海洋数据，研究海洋气候对极端天气和全球气候的影响，收获了新的成果。Argo 计划改变了人类对海洋内部的检测手段和方式，填补了海洋气象的空白，并为其他全球性科研合作项目起到了示范作用。

根据文字，以下说法正确的是（ ）

- A、大数据技术是全球性科研合作项目的必备技术 B、1998 年前尚无系统的全球海洋实时观测项目
C、只有沿海国家才能从 Argo 计划中受益 D、以往的检测手段难以实现对全球海洋的实时观测

54. 中国地理学研究在指向当前紧迫的经济和社会问题的同时，对基本概念和基础理论等学科基础的研究都出现了被_____的趋势。对地理学整体发展方向的关注较为薄弱，在一定程度上还_____了整个科学发展的大趋势，高新观测技术和信息处理技术的应用仍然不够普及。

依次填入划横线部分最恰当的一项是（ ）

- A、减弱 隔断 B、削弱 阻碍 C、减少 延宕 D、消减 延缓

55. 人工甜味剂能像糖一样，对舌头上同样的细胞产生刺激，这些替代化学物比普通的糖甜几百甚至几万倍，只需一点儿就很甜，它们几乎不会给食物增加热量，对正在减肥的人来说，这无疑是一个好消息。另外，对那些需要严格控制血糖水平的糖尿病患者来说，人工甜味剂也是一大福利——既满足了它们的口味需要，又不会使血糖升高。然而，人工甜味剂毕竟是诞生于实验室的化学制品，与之相比，糖类则来源于植物，因此许多人担心人工甜味剂会像其他一些人造化学品一样带来健康隐患。数十年来，_____。

填入横线最恰当的一项是（ ）

- A、人工甜味剂在人体内的代谢过程得到了充分研究 B、肥胖人士一直在适用人工甜味剂进行减肥
C、关于其安全性的问题一直在争论之中 D、人们一直在寻找避免这些危害的对策

56. 在金本位货币制度中，各国央行主要关注黄金储备，且很少积极干预金融市场，物价、利率、信贷、财政和贸易平衡基本可以自我调整。各国货币都有自己的含金量的法定基准，几乎不存在汇率波动的问题。在近半个世纪没有大规模战争和革命的情况下，国际贸易空前繁荣，全球资本自由流动。工业革命和城市化，在第一次全球化的浪潮中，将西方文明的成果迅速推向了世界的各个角落。

这段话的主要观点是（ ）

- A、金本位货币制度有着得天独厚的优势 B、金本位货币制度的形成是与工业革命分不开的
C、金本位货币制度将西方文明推向了一个新的高度 D、金本位货币制度是西方文明的根本所在

57. 生产性保护作为中国非遗保护经验的重要组成部分，已引起缔约国的重视，低层次模仿绝不是生产性保护的应有之义。模仿是传承的基础但不是全部，对既有的艺术佳作进行模仿，尽管能在审美上起到一定的替代作用，甚至打开原作未能表现的艺术空间，也能提供多就业岗位，在一定程度上可以合理存在；但一窝蜂地“再创作”，对手工技艺和民间美术类非遗项目的伤害尤为巨大。它非但没有提升反而降低了手工技艺作品的格调，更动摇了手工技艺类项目存在的根基。

根据这段文字，我们可以看出作者的意图是（ ）

- A、介绍中国手工技艺类项目非遗保护的 B、强调低层次模仿对非遗保护的影响弊大于利
C、说明生产性保护是非遗保护的有效手段 D、阐述一定程度的模仿属于生产性保护的一种

58. 世界高新技术革命的浪潮已经把经济竞争从物质资源竞争推向人力资源竞争，人力资源的开发、利用和管理将成为人类社会经济发展的关键因素。在这个过程中需要大量的人力资源信息，必然离不开人力资源会计，在人口众多、人口素质相对较差的我国，建立和推行人力资源会计制度更具有必要性。

这段文字主要表述的是（ ）

- A、世界高新技术革命的浪潮影响巨大 B、人力资源竞争成了社会发展的关键因素

C、我国发展人力资源会计的必要性

D、我国的人口众多且人口素质相对较差

59. 为了解决粮食安全，能源短缺等一系列全球性问题，科学界正在加紧开展对转基因食品与清洁新能源等项目的研究，以期在未来带领人们走出粮食和能源危机。从这里我们可以看出，科学的发展已经不再严格遵循一条常规的路线；科学问题已经不仅仅起源于单纯、抽象的科学好奇心，“后常规时代的科学”正在来临。

这段文字中“后常规时代的科学”指的是（ ）

A、能够带来重大效益的科学研究

B、为了满足产业需求而兴起的科学研究

C、对非常规的科学问题进行的科学研究

D、指向紧急、迫切、高风险问题的科学研究

60. 博物馆的重点展示厅基本上没有分割空间，尽量保证了展厅的畅通与宽敞，并且把明星标本放在这个展厅最抢眼的位置，这使得观众一进入展区就能够一览无余地看到最精彩的展示。在每个大空间上，适当运用了错层的方式，开辟出一个互动区域，专门介绍相关的科学知识，同时这个错层也是很好的观赏角度。

博物馆展品展示上的特点是（ ）

A、个性与共性的结合

B、传统与现代的结合

C、空间与互动的结合

D、艺术与科学的结合

三、数量关系，共 10 题，本部分包括数字推理、数理计算。

61. 上一个虎年老王和小赵的年龄和为 54 岁，上上个虎年老王年龄是小赵年龄的 6 倍多，如两人年龄均按出生的阴历年份计算，且出生的当个阴历年为 0 岁，则老王出生于（ ）

A、鼠年

B、虎年

C、龙年

D、马年

62. 甲、乙和丙三种不同浓度、不同规格的酒精溶液，单瓶重量分别为 3 公斤、7 公斤和 9 公斤，如果将甲乙各一瓶、甲丙各一瓶和乙丙各一瓶分别混合，得到的酒精浓度分别为 50%、50%和 60%。如果将三种酒精各一瓶混合，得到的酒精中要加入多少公斤纯净水后，其浓度正好是 50%（ ）

A、1.9

B、1.6

C、1.3

D、1

63. 文具店的圆珠笔每支 4 元，签字笔每支 6 元，钢笔每支 7 元。甲、乙、丙三人带的钱数相等且都不超过 100 元，三人分别购买一种笔，已知甲买完圆珠笔后还剩 15 元，乙买完签字笔后还剩 21 元，丙买完钢笔后还剩 17 元，如果三人的钱相加，最多能买多少支笔（ ）

A、72

B、87

C、60

D、65

64. 某汽车租赁公司有 200 辆同型号的汽车，每辆车的日租金为 100 元时可全部租出；当每辆车的日租金增加 5 元时，未租出的汽车就会多 4 辆，租出的车每天需要维护费 20 元，每辆车的日租金为多少时，租赁公司的日收益最大（ ）

A、185 元

B、175 元

C、165 元

D、155 元

65. 甲科室有 4 人，男性比女性少 2 人；乙科室有 5 人，女性比男性少 1 人。有一项工作，需要从两个科室各抽调一人完成，那么抽调出的人是同性别的概率是（ ）

A、 $\frac{9}{20}$

B、 $\frac{11}{20}$

C、 $\frac{3}{20}$

D、 $\frac{6}{20}$

66. 某市 2011 年常住人口占人口总数的 62%，若 2012 年常住人口数量不变，流动人口增加 100 万，则常住人口

占总人口数的 57.2%，那么该市 2011 年的常住人口数量约为多少（ ）

- A、547 万 B、1192 万 C、739 万 D、366 万

67. 10 张卡片上分别写着从 1 到 10 的自然数，小王和小张分别从中抽出两张卡，并计算其中较大数字除以较小数字的结果，小王先抽，他抽到的卡片是 3 和 9，小张在剩下卡片中抽取，计算出的结果比小王计算的结果大的概率（ ）

- A、小于 20% B、在 30%到 40%之间 C、在 20%到 30%之间 D、大于 40%

68. 某服装专卖店提供两种促销方式供消费者选择。消费者可以全价购买一件价格较高的服装，获赠一件价格较低的服装，而所有不参加买赠活动的服装均可享受 7 折优惠。张女士准备买 3 件价格不同的服装，已知其中两件的价格之和是另一件价格的 2 倍，且任一件服装的价格不超过另一件的 2 倍，张女士如果想以最低价格支付，应该选择以下哪种方式（ ）

- A、全单享受 7 折 B、全价购买最贵的一件
C、全价购买最便宜的一件 D、全价购买价格居中的一件

69. 有一批汽车零件由 A 和 B 负责加工，A 每天比 B 少做 3 个零件，如果 A 和 B 两人合作需要 18 天才能完成，现在让 A 先做 12 天，然后 B 再做 17 天，还剩这批零件的 1/6 没有完成，这批零件共有多少个（ ）

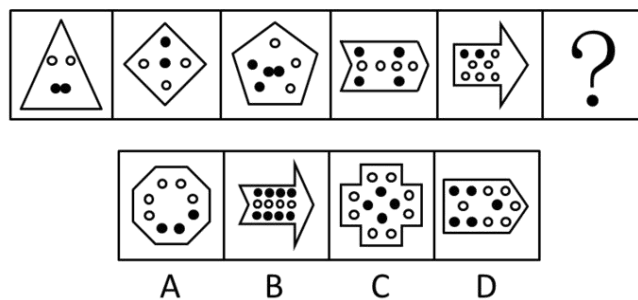
- A、300 B、250 C、240 D、270

70. 某公司新招了 5 个员工，男性比女性多一个，随机分配到三个部门进行学习，每个部门至少分配一个员工，且最多不能超过两个，同一个部门，分配到的员工性别不能相同，则共有多少种分配结果（ ）

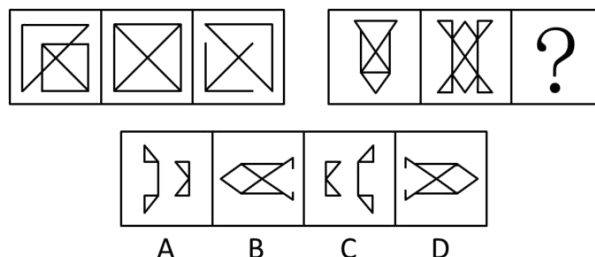
- A、18 B、36 C、24 D、30

四、判断推理，共 35 题，本部分包括图形推理、定义判断、类比推理、逻辑判断。

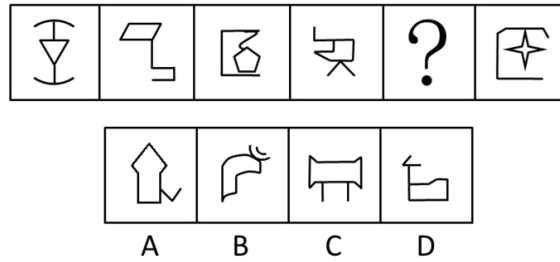
71. 从所给的四个选项中，选择最合适的一个填入问号处，使之呈现一定的规律性（ ）



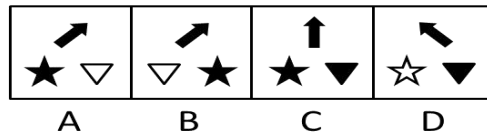
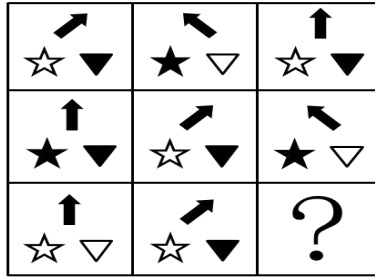
72. 从所给的四个选项中，选择最合适的一个填入问号处，使之呈现一定的规律性（ ）



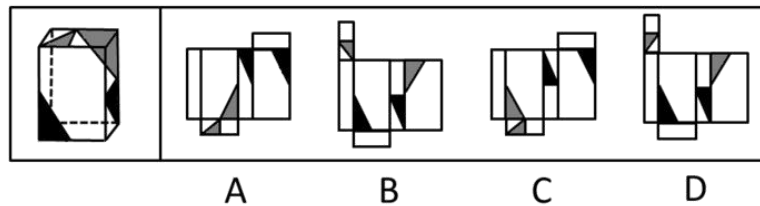
73. 请从所给的四个选项中，选择最合适的一项填入问号处，使之呈现一定的规律性（ ）



74. 从所给的四个选项中，选择最合适的一个填入问号处，使之呈现一定的规律性（ ）



75. 左边给定的是一个纸盒的成型图，它可以由右边哪一项折叠而成？请把它找出来（ ）



76. 技术扩散是创新的技术在其他经济领域和更大地域空间范围的应用推广。从地理角度看，技术扩散是技术在空间上的流动和转移，由新技术的供方、受方、传递渠道组成。

根据上述定义，下列属于技术扩散的是（ ）

- A、某省多家制药厂使用同一长久公认的配方生产某药物
- B、甲市借鉴乙市的创新型产业技术发展出了自己的特色产业
- C、某公司的生产创意被某国外艺术家运用到自己的艺术创作中
- D、某公司研发部门员工将研发核心机密泄露给该公司的竞争对手

77. 定点超越是指企业将其产品、服务和其他业务活动与自己最强的竞争对手或某一方面的领先者进行连续对比衡量的过程。对比衡量的目的是发现自己的优势和不足，或寻找行业领先者之所以会领先的内在原因，以便为企业制定适当的战略计划提供依据。

根据以上定义，下列选项不属于定点超越的是（ ）

- A、甲电厂向标杆单位乙电厂学习，找到自身短板，以新技术为突破口实现了生产智能化
- B、甲公司仔细研究行业领头羊乙公司的生产模式后，对其产品进行了包装组合，以提高市场占有率
- C、为超越竞争对手乙公司，甲企业创造性地提出一套提高顾客满意度的售后服务策略
- D、在对比乙企业的成功模式后，甲企业改进了销售战略，并迅速超越了竞争对手乙企业

78. 艺术品银行，在国际上通常是指由政府提供资金支持或政策保障，让非官方文化艺术机构购买优秀艺术家的作品，再将作品转租或转售给政府机关、企业、私人用于陈列、装饰、收藏等，从而获得运转资金的非营利性艺术机构。

根据上述定义，下列选项中属于艺术品银行的是（ ）

- A、甲银行：购买某些艺术品并对他人出租，从中赚取租金差价
- B、乙银行：在向客户贷款时，允许客户使用艺术品作为抵押物品
- C、丙银行：制作了以艺术品为实体资产的虚拟金融产品并向外发行
- D、丁银行：可以暂时保管收藏者的艺术品并负责藏品的保值和升值

79. 文饰作用是一种自我防御机制或适应行为，指一个人为了掩饰不符合社会价值标准、明显不合理的行为，或不能达到个人追求目标时，往往在自己身上或周围环境中找一些理由来为自己辩护，把自己的行为说成是正当合理的，以隐瞒自己的真实动机或愿望。

根据上述定义，下列选项属于文饰作用的是（ ）

- A、小王想成为公司经理，但他认为自己能力不够，没有报名竞聘，事后却对人说自己不屑参加
- B、小明因为没有复习功课，不惜把自己的手弄伤以逃避考试
- C、某犯罪嫌疑人为了逃避法律制裁，串通证人作伪证，编造不在场证明为自己开脱
- D、某电子公司新产品投放市场失败，经过研究，管理层认定失败的原因是前期宣传没有做好

80. 社会增权在旅游发展中是指旅游提高或维持着当地社区的平衡。当个人和家庭为创建成功的旅游企业而共同工作时，部分旅游收益被安排用于推动社区发展，社区的整合度被提高。

根据上述定义，下列不属于社会增权的是（ ）

- A、旅游收益被用于改造社区健身设施，方便社区居民健身
- B、旅游收益被用于加固房屋，提高每个家庭的房屋耐久性
- C、旅游收益被用于修建学校，促进社区教育
- D、旅游收益被用于修建社区道路，改善社区交通

81. “三分之一效应”是指当人类在决策及选择时，当有 3 个或以上选项时，便会因传统思维的局限而做出错误的判定。思维的局限表现为人们在面临众多概率相同的选项时，虽然明知各选项的机会一样大，但心理上总会对最前和最后的选项产生抗拒，于是通常会在中间的某个选项上做出选择。

下列选项属于“三分之一效应”的是（ ）

- A、由于过于追求完美，“剩男”“剩女”越来越多
- B、英语考试时选择题部分小张全部猜答最后一项
- C、商业街上销售量最高的店铺不在街道两头
- D、中学阶段处于班级中上游的学生潜能最大

82. 列联问题指的是两个相互关联的问题，其中对第二个问题的回答必须依据对第一个问题的回答情况作答。

根据上述定义，下列哪项中的两个问题属于列联问题（ ）

- A、你喜欢小动物吗？你妹妹喜欢小动物吗？
- B、买房的合同签了吗？你去看房了吗？
- C、你现在饿吗？你打算去哪儿吃饭？
- D、你的属相是什么？你今年多少岁了？

83. 网络协同效应是指两种或两种以上的物质，如企业个体、网民个体或者某种技术的相互协同等，它们之间在互联网络平台上相互作用后所产生的效果。

根据以上定义，下列不属于网络协同效应的一项是（ ）

- A、甲乙公司通过网络视频签订了一个项目的协议
- B、某网络研究小组成员通过网络分享各自的研究成果
- C、某电子商务网站推出了一款限量商品引来大量顾客抢购
- D、小王通过网络每天更新关于自己生活的博客

84. 分配性正义就是在分配领域的公平，指依据一定的标准公平地分配对象物、合理地取得被分配物，即“得其所应得”，它是正义在分配领域的体现。

根据以上定义，下列不属于分配性正义获得的是（ ）

- A、甲因加班时间比乙长而获得更多的工资
- B、在三人组成的创业团队中，甲因为投资更多获得更多的收益
- C、某公司所有职员对同一项目都有相同的机会去工作以获得收益
- D、救灾中老人和儿童优先被分得食物和水

85. 反事实思维通常是在头脑中对已经发生了的事件进行否定，然后表征为原本可能发生但现实并未发生的心理活动。根据发生的方向可将反事实思维分为上行反事实思维和下行反事实思维。上行反事实思维是对于过去已经发生了的事件，想象如果满足某种条件，就有可能出现比真实结果好的结果；下行反事实思维是指对于过去已经发生了的事件，想象如果满足某种条件，就有可能出现比真实结果坏的结果。

下列各项中属于下行反事实思维的是（ ）

- A、如果我发挥得稍微差一点，就与奖牌失之交臂了
- B、如果没有带这么多东西的话，我们现在就可以跑得快点了
- C、要是当时好好复习，这次考试就可以通过了
- D、如果祖父还活着，他一定不愿意看到今天这个局面

86. 电子邮件对于（ ），相当于（ ）对于指南针

- A、网络：工具
- B、书信：导航仪
- C、信息：方向
- D、邮件：卫星

87. 零售对于（ ），相当于创业对于（ ）

- A、商品：上市
- B、销售：就业
- C、批发：企业
- D、利润：效益

88. 啄木鸟：树木：虫子（ ）

- A、大象：草原：蚂蚁
- B、猫头鹰：庄稼：田鼠
- C、黄雀：螳螂：蝉
- D、骆驼：沙漠：水

89. 白驹过隙：度日如年（ ）

- A、阳春白雪：曲高和寡
- B、字斟句酌：咬文嚼字
- C、潜移默化：耳提面命
- D、浮光掠影：鞭辟入里

90. 骄傲对于（ ），相当于（ ）对于“不经历风雨，怎能见彩虹”

- A、不满足是向上的车轮；退却
B、谦逊可以使一个战士更美丽；坚强
C、由于痛苦而将自己看得太低就是自卑；懦弱
D、不以物喜，不以己悲；磨砺

91. （ ）对于龙，相当于行星对于（ ）

- A、麒麟：太空
B、传说：天文
C、生肖：地球
D、动物：恒星

92. 振动对于（ ），相当于（ ）对于彩虹

- A、发声：光线
B、声响：波长
C、声调：衍射
D、声波：折射

93. 莺歌：燕舞（ ）

- A、狐假：虎威
B、鸟兽：鱼虫
C、螳螂：捕蝉
D、龙腾：虎跃

94. 负荆请罪：廉颇（ ）

- A、退避三舍：重耳
B、风声鹤唳：房玄龄
C、围魏救赵：孙武
D、纸上谈兵：赵奢

95. 海水：盐分：细胞脱水（ ）

- A、温室效应：臭氧层破坏：皮肤癌
B、汽车运输：二氧化碳：气温升高
C、树木砍伐：沙尘暴：植树造林
D、碳酸饮料：二氧化碳：骨质疏松

96. 某个单位提出单位节能减排的 A、B、C 三种方案，其中开车上班的员工都选择了 C 方案，坐地铁上班的员工都选择了 B 方案，坐公交车上班的员工中没人选 C 方案，坐地铁上班的员工都没有驾照，王先生坐公交上班同时也没有驾照。

由此可推断出（ ）

- A、王先生选择了 B 方案
B、选择 B 方案的员工都没有驾照
C、坐公交车上班且选择了 A 方案的都有驾照
D、坐公交车上班的员工有可能都选了 A 方案

97. 有研究表明，植物叶片边缘部位导水功能和气体交换功能不及叶片中间部位。以某种露天生长的热带植物海芋为例，其叶片直径可达 1 米，晴天下午其叶片边缘附近比叶片中部温度高 8.8 摄氏度，导致一些叶片边缘出现高温灼伤而“干枯”。因此科学家认为，这种现象限制了叶片面积的继续扩大，自然界中巨叶植物当然就比较少。

由此可以推出（ ）

- A、热带地区冬季常常下雨时植物的叶片会比不下雨时小一些
B、植物叶片导水和气体交换功能减低会抑制散热
C、在温室长大的海芋叶片比热带露天生长的大
D、寒带植物叶片不如热带植物叶片大

98. 数千年以来，人们对满月之夜总是心存偏见，因为在一些传说中，有人会在满月之夜变成狼人。但是近日一项研究表明，心脏病患者在满月期间不仅发病概率最低，而且死亡率也会明显下降。

哪项如果为真，不能支持上述结论（ ）

- A、研究人员分析了数位心脏病患者病历，发现在满月期间心脏病发作的概率显著降低，病患数量减少
B、最新统计数据表明，满月时期心脏病患者在医院里接受治疗的时间长于其他月运周期阶段

C、研究者对几百名心脏病患者进行监控发现，满月期间他们的心血管系统处于最佳状态

D、满月期间月球和太阳的引力作用最强，因此最有利于人体各脏器系统的循环代谢

99. 尽管自 20 世纪 70 年代西方环境社会学诞生以来，已经形成新生态学范式，政治经济学范式和建构主义范式等三大主流范式，从各自视角出发在一定程度上能够有效解释西方环境问题的社会机制，但对于中国而言则由于社会、政治、文化背景的深刻差异而可能南橘北枳，中国经验的特殊性和复杂性决定了在解释中国问题上所面临的巨大挑战和难度。

以下哪项如果为真，最能削弱上述结论（ ）

A、中西方的环境问题相似性可减弱二者经验差异对学科解释的影响

B、中国的环境问题自 20 世纪 90 年代以来一直面临巨大的挑战

C、西方环境社会学的三大主流范式得到深刻的发展和广泛的应用

D、多种学科的方法在中国环境问题的解释上做出了积极的贡献

100. 对于藏北色林错东南岸古湖滨阶地的采集石器，研究者认为这些石器在制作技术与类型学上显示出浓厚的欧洲旧石器中期文化风格，加工时采用欧洲典型的“奎纳修整法”的“去薄”技术，从而认定色林错石器的大致年代可能在距今四万至三万年前后。

以下哪项如果为真，最能削弱上述结论（ ）

A、欧洲典型的“奎纳修整法”是石器加工的主要方法

B、欧洲旧石器中期文化风格较为单一，缺乏变化

C、在别处发现了类似于藏北色林错东南岸湖滨阶地采集到的石器

D、后期研究在部分石器文化风格和加工技术的确认上遇到了障碍

101. 在伦敦奥运会之前，为有效改善伦敦的空气质量，伦敦市市长兼奥委会委员鲍里斯·约翰逊宣布，大货车和小型巴士必须在 2012 年 1 月前达到低排放区标准。这些车辆原本于 2010 年 10 月起就被纳入低排放区，如不符合排放标准，就需支付罚款。这说明伦敦污染的最大成因是交通排放的污染量。

以下哪项如果为真，最能支持上述判断（ ）

A、污染物的产生一方面来自直接排放污染，另一方面来自天气，由于我们无法控制天气，因而只能去控制排放的污染量

B、伦敦最大的污染问题是空气污染，而空气中的污染物主要来自交通流量的排放

C、自 2000 年世纪之交以来，伦敦在限制车辆排放方面未见任何创新或进展，城市空气质量也一直很差

D、巨大的交通流量是造成该市两大污染源（颗粒物和二氧化氮）的主要原因。一辆柴油车要比汽油车产生的污染多得多，而伦敦有许多车辆都以柴油为动力

102. 近年来的许多研究证实睡眠有利于学习和记忆，不仅是学习后的睡眠具有记忆巩固功能，而且学习前的睡眠对于随后的学习也是必需的。长时间觉醒学习后，脑内突触连接增多、增强，导致突触间隙饱和，阻碍随后继续学习，睡眠的作用是减弱突触连接到基础水平，为随后的学习记忆提供充足的空间和能量。

以下哪项如果为真，最能支持研究人员的观点（ ）

- A、睡眠时大脑内的突触停止工作
- B、睡眠时人体内基础代谢活动将会减慢
- C、学习和记忆必须要在觉醒状态下进行
- D、突触的连接活动需要占用空间和能量

103. 殷商甲骨卜辞中有大量关于天文现象的记载，包括对日月出入、日月食、立表测日景、恒星、行星、新星、彗星的记录，这些卜辞材料说明殷代的天文学已经到了相当发达的水平，而所有这些天文观测是与敬天的巫教分不开的。由此说明从敬天的巫教中已经产生了测天的天文学，其通天的宗教目的是是一致的。

以下哪项如果为真，最能支持上述结论（ ）

- A、在巫教敬天过程中，天文观测是占卜天意有规则可循、可靠的方法
- B、殷商甲骨卜辞记录的天文现象代表了当时天文观测的最高水准
- C、天文观测的方式受到了巫教敬天的影响
- D、巫教盛行的同时，天文观测水平也不断在发展

104. 金代女真贵族的火葬主要以木棺、木匣或石函等来盛敛骨灰，火葬在金代女真人中一直流行，但是金代早期金源地区的土炕火葬墓与金代中期以后的各类火葬墓有着本质区别，前者是女真旧俗的遗留，后者则受到了佛教影响。而金代中后期，女真人占领黄河流域后，佛教在汉族中已经十分盛行。由此说明，金代女真贵族葬俗已经被汉化。

以下哪项如果为真，最能支持上述结论（ ）

- A、佛教对金代女真贵族葬俗的影响是在与汉族文化的交流下发生的
- B、金代女真贵族与汉族之间的文化交流十分频繁
- C、佛教在金代女真贵族中占有十分重要的地位
- D、佛教对金代女真贵族的影响不止体现在葬俗这一方面

105. 作为一种食用糖类，果糖已广泛运用到食品加工产业中。果糖进入人体细胞后停留在血液中，在人体中的代谢途径与胰岛素无关，人体摄入不会引起血糖及胰岛素水平的波动。所以，果糖对糖尿病患者血糖影响较葡萄糖小，糖尿病患者在摄入果糖后血糖升高不多。因此，果糖是一种对健康有益的糖类。

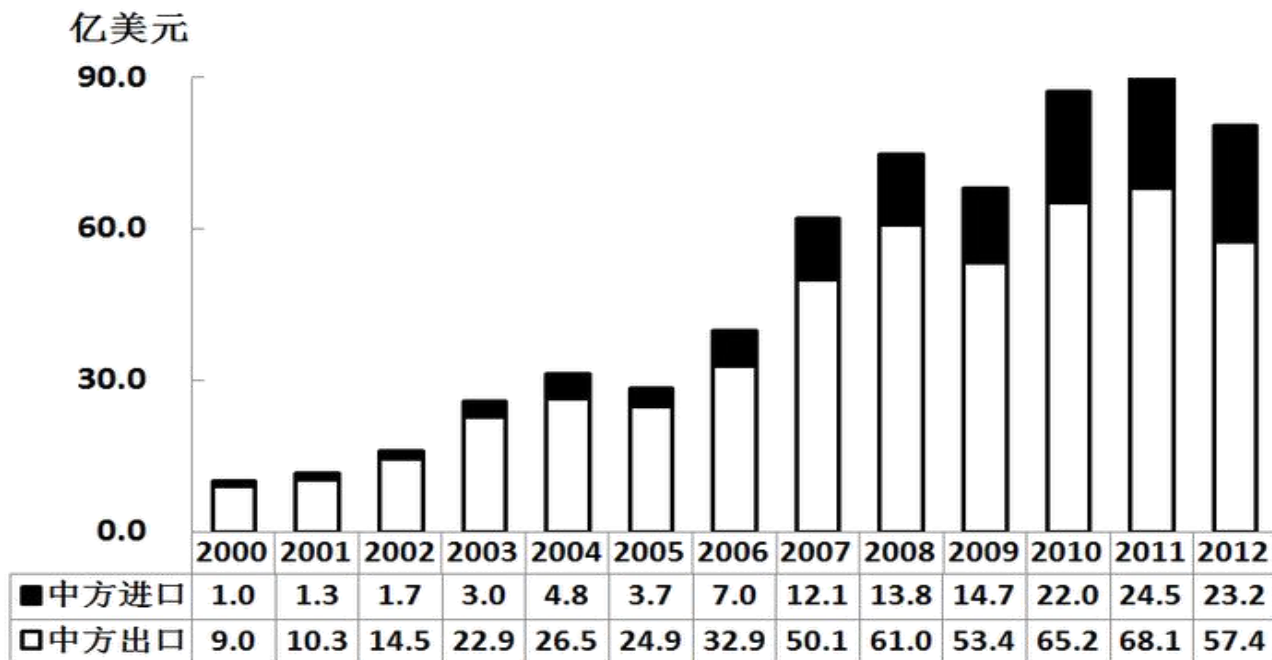
如果以下各项为真，则不能削弱上述结论的是（ ）

- A、长期摄入大量果糖会导致胰岛素抗性的增加，这意味着胰岛素对血糖变化的敏感性下降，严重的话会导致糖尿病
- B、果糖由淀粉水解而来，淀粉先分解成葡萄糖，然后会转变成果糖和葡萄糖的混合物，所以果糖并不来自水果
- C、果糖进入人体内，比葡萄糖更容易转化成甘油三酯，最终产生更多的脂肪，并在内脏中囤积
- D、在果糖摄入量高的人群中，肥胖以及与肥胖相关疾病的发生率明显高于平均水平

五、资料分析，共 15 题，所给出的材料均有多个问题，根据资料所提供的信息进行分析、比较、计算和判断处理。

（一）根据下列材料，回答 106~110 题

2000-2012年中国对匈牙利进出口贸易额统计



2012年中国对匈牙利出口前10大类商品

商品种类	出口额(亿美元)	较上年增长(%)
电器及电子产品	35.6	-21.1
仪器仪表	8.5	2.3
机械及设备	6.3	-9.4
针织或钩编的服装及衣着附件	0.7	-13.5
家具、寝具、灯具、活动房	0.7	-6.5
有机化学品	0.7	8.7
车辆及其零附件(铁道车辆除外)	0.6	-10.9
非针织或非钩编的服装及衣着附件	0.5	-24.5
塑料及其制品	0.4	5.1
钢铁制品	0.4	-0.1

106. 2001年到2012年间,中国对匈牙利进口同比增速小于0的年份有几个()
- A、1 B、2 C、3 D、4
107. 2011年中国对匈牙利出口前10大类商品中,出口额最低的是()
- A、有机化学品 B、钢铁制品 C、塑料及其制品 D、车辆及其零附件(铁道车辆除外)
108. 2001年到2012年间,中国对匈牙利出口同比增量最高的年份,当年的贸易差额为多少亿美元()
- A、12.8 B、19.9 C、38.0 D、47.2
109. 关于中国对匈牙利进出口贸易,能够从资料中推出的是()
- A、2000年到2012年间,进出口贸易总额翻了三番 B、2006年到2012年间,贸易顺差逐年增长
- C、2012年仪器仪表出口额占出口总额的2成以上 D、2012年进出口贸易总额降幅超过20%
110. 2012年中国对匈牙利出口前10大类之外的商品出口额之和约为多少亿美元()

A、5 B、3 C、6 D、4

(二)

2011 年底，全国拥有水上运输船舶 17.92 万艘，比上年末增长 0.5%；净载重量 21264.32 万吨，增长 17.9%；平均净载重量增长 17.3%；集装箱箱位 147.52 万 TEU，增长 11.4%；船舶功率 5949.66 万千瓦，增长 11.6%。

2011 年末水上运输船舶构成（按航行区域分）			
指标	计算单位	实绩	比上年增长（%）
内河运输船舶			
运输船舶数量	万艘	16.58	0.1
净载重量	万吨	8779.99	18.1
平均净载重量	吨/艘	529	17.9
载客量	万客位	81.89	-0.7
集装箱箱位	万 TEU	16.07	25.5
船舶功率	万千瓦	2771.27	14.3
沿海运输船舶			
运输船舶数量	艘	10902	4.1
净载重量	万吨	5780.47	16.1
平均净载重量	吨/艘	5302	11.5
载客量	万客位	16.9	6.8
集装箱箱位	万 TEU	20.32	9.4
船舶功率	万千瓦	1543.39	9.1
远洋运输船舶			
运输船舶数量	艘	2492	12.7
净载重量	万吨	6703.86	19.2
平均净载重量	吨/艘	26880	5.7
载客量	万客位	2.05	0.5
集装箱箱位	万 TEU	111.14	10
船舶功率	万千瓦	1644	9.5

111. 截至 2010 年底，全国拥有水上运输船舶多少万艘（ ）
- A、17.07 B、17.83 C、12.05 D、11.95
112. 根据以上资料和表格，下列说法正确的是（ ）
- A、内河运输船舶的船舶功率最大，增长速率最小
- B、内河运输船舶在货物运输上承担的运量最大
- C、远洋运输船舶的集装箱箱位小于内河和沿海运输船舶的总和
- D、沿海运输船舶的船舶功率占水上运输船舶功率的 27.6%
113. 截至 2010 年底，全国水上运输船舶平均净载重量约为（ ）
- A、1011 吨/艘 B、1186 吨/艘 C、9295 吨/艘 D、10903 吨/艘
114. 在 2011 年底，全国水上运输船舶的总载客量同比增长多少（ ）
- A、2.2% B、7.3% C、0.5% D、6.6%
115. 就内河运输船舶而言，以下哪个指标低于其他形式的运输船舶（ ）
- A、载客量 B、净载重量 C、运输船舶数量 D、平均净载重量

(三)

据中国汽车工业协会统计分析,2013年上半年,中国品牌乘用车共销售356.67万辆,同比增长13.19%,结束上年下降趋势,占乘用车销售总量的41.16%,占有率较上年同期下降0.23个百分点。上半年,德系、日系、美系、韩系和法系乘用车分别销售167.66万辆、128.10万辆、105.23万辆、79.13万辆和27.69万辆。

2013年上半年,中国品牌轿车共销售161.53万辆,同比增长13.49%,上年同期为负增长,占轿车销售总量的27.65%,占有率比上年同期增长0.44个百分点。上半年,德系、日系、美系、韩系和法系轿车分别销售146.31万辆、97.95万辆、91.55万辆、59.53万辆和25.23万辆。

上半年,基本型乘用车(轿车)产、销量分别为583.39万辆和584.13万辆,同比增长11.81%和11.69%,增幅高于上年同期5.79个百分点和6.15个百分点;运动型多用途乘用车(SUV)产、销量分别为134.52万辆和132.98万辆,同比增长41.64%和41.56%,增幅高于上年同期7.08个百分点和9.54个百分点;多功能乘用车(MPV)产、销量分别为57.29万辆和56.75万辆,同比均增长了130%;交叉型乘用车产、销量分别为91.25万辆和92.65万辆,同比下降23.01%和22.49%。

在五大类商用车品种中,2013年上半年,客车产、销量分别为22.73万辆和22.72万辆,同比增长14.82%和14.88%,增幅高于上年同期5.40个百分点和11.32个百分点;货车产、销量分别为143.75万辆和146.06万辆,同比增长6.96%和5.48%;半挂牵引车产、销量分别为12.32万辆和12.22万辆,同比增长17.75%和13.35%;客车非完整车辆产、销量分别为4万辆和4.03万辆,同比增长5.03%和1.77%;货车非完整车辆产、销量分别为25.92万辆和26.68万辆,同比增长5.70%和4.76%。

116. 2012年上半年,中国品牌乘用车占乘用车销售总量的比例为()

- A、40.23% B、40.93% C、41.16% D、41.39%

117. 2013年上半年,以下各系乘用车中,轿车销量占同期该系乘用车销量比重最高的是()

- A、德系 B、美系 C、韩系 D、法系

118. 与2011年上半年相比,2013年上半年基本型乘用车产量约增加了多少万辆()

- A、30 B、60 C、90 D、120

119. 在五大类商用车品种中,2013年上半年产销比(单位时间内销量与产量的比值)高于上年同期的有几类()

- A、1 B、2 C、3 D、4

120. 关于2013年上半年乘用车产销状况,能够从资料中推出的是()

- A、乘用车总销量超过1000万辆 B、德系轿车销量占轿车销量比重超过三成
C、多功能乘用车销量同比增长了30万辆以上 D、半挂牵引车产量同比增长量高于货车产量的同比增量