

2021 年广西省公务员考试《行测》真题

第一部分常识判断

1、2020 年 10 月 14 日，习近平总书记在深圳经济特区建立 40 周年庆祝大会上发表讲话，对经济特区建设给予了充分肯定。下列关于经济特区建设的表述不准确的是：（ ）

A. 1978 年 12 月，党的十一届三中全会作出把党和国家工作中心转移到经济建设上来、实行改革开放的历史性决策

B. 1979 年 7 月，党中央、国务院批准广东、福建两省实行“特殊政策、灵活措施、先行一步”，并试办出口特区

C. 1980 年 8 月，党和国家批准在深圳、珠海、上海、厦门设置经济特区

D. 1988 年 4 月，党和国家批准建立海南经济特区

2、下列对我国“十四五”时期经济社会发展主要目标表述错误的是：（ ）

A. 经济发展取得新成效和改革开放迈出新步伐

B. 创新驱动取得新优势和国内市场形成发展新格局

C. 民生福祉达到新水平和国家治理效能得到新提升

D. 社会文明程度得到新提高和生态文明建设实现新进步

3、党的十九届五中全会审议通过的《中共中央关于制定国民经济和社会发展第十四个五年规划和二〇三五年远景目标的建议》，明确提出到 2035 年建成社会主义文化强国的远景目标。关于社会主义文化强国建设目标任务，下列表述正确的有几项？（ ）

①提高社会文明程度

②提升公共文化服务水平

③健全现代文化产业体系

④加强对外文化交流和多层次文明对话

A. 1 项

B. 2 项

C. 3 项

D. 4 项

4、2020 年 12 月 8 日，中国国家主席习近平同尼泊尔总统班达里互致信函，共同宣布珠穆朗玛峰最新高程为 8848.86 米。下列关于珠穆朗玛峰的形成原因与“8848.86 米”的内涵，对应正确的是：（ ）

A. 板块挤压—雪面高程

B. 板块挤压—岩石面高程

C. 板块张裂—雪面高程

D. 板块张裂—岩石面高程

5、“秦王扫六合，虎视何雄哉！挥剑决浮云，诸侯尽西来。”下列历史事件不是发生在此诗所咏“秦王”在位期间的是：（ ）

A. 蔺相如完璧归赵

B. 唐雎不辱使命

C. 荆轲刺秦王

D. 郑国疲秦

6、下列关于 2021 年 3 月 1 日起施行的《中华人民共和国长江保护法》的亮点描述准确的是：（ ）

- ①做好了统筹协调、系统保护的顶层设计
- ②坚持把保护和修复长江流域生态环境放在压倒性位置
- ③突出共抓大保护、不搞新开发
- ④坚持责任导向，加大处罚力度
- ⑤切实增强了长江保护和发展的系统性、整体性、协同性

A. ①③④ B. ②④⑤ C. ①②③④ D. ①②④⑤

7、中华传统美德是中华文化精髓，蕴含着丰富的思想道德资源，凝聚着数千年来中华民族关于个人品德修养和行为规范的思考和表达。下列关于中华传统美德的表述正确的有几项？（ ）

- ①天行健，君子以自强不息
- ②天下兴亡，匹夫有责
- ③美德即知识
- ④仁者爱人

A. 1 项 B. 2 项 C. 3 项 D. 4 项

8、下列关于吊扇悬挂点的拉力描述正确的有：（ ）

- ①吊扇不转动时，悬挂点的拉力等于重力
- ②吊扇转动时，悬挂点的拉力小于重力
- ③吊扇转速越大，悬挂点的拉力越小
- ④吊扇转速越小，悬挂点的拉力越小

A. 1 项 B. 2 项 C. 3 项 D. 4 项

9、下列关于黄河流域的说法错误的是：（ ）

- A. 陕西境内秦岭以北的河流皆属该流域
- B. 以“水少沙多、水沙异源”为突出特点
- C. 该流域下游常因泥沙堆积形成“地上河”
- D. “泾渭分明”的现象发生在该流域的上游

10、王某向李某借款 1 万元，李某当场向王某交付现金 1 万元，王某向李某出具借条一份，张某在该借条上签字，后王某没有按时还钱，李某将王某和张某同时起诉至法院，要求王某还钱，并要求张某承担连带责任。关于张某的责任，下列说法正确的是：（ ）

- A. 张某只是作为见证人签字，无须承担任何责任
- B. 张某在别人的借条上签字，应当推定为保证人，并承担保证责任
- C. 张某在别人的借条上签字，视同共同借款人，应当承担共同还款责任
- D. 只要借条上没有任何明确表述或其他事实表明张某愿意承担保证责任的，张某即无须承担任何责任

第二部分言语理解与表达

11、大学里有一些“冷门”专业，比如古生物专业、梵语专业等。有人可能质疑这样的专业有些

“浪费”教育资源，因为它们很难与产业结合转化成生产力，培养出来的学生也很难在就业市场上_____。但或许这样专业的存在，本来就不能简单地用世俗的眼光来打量。

填入画横线部分最恰当的一项是：（ ）

- A 如鱼得水 B 炙手可热 C 学以致用 D 鹤立鸡群

12、区块链的诸多特征使其成为一项备受期待的革命性技术，而目前这一技术的应用潜能还远未被完全开发。今天我们看到的区块链技术在金融、物流、医疗、保险等领域的应用，仅是_____般的一瞥所见，尚有许多应用正在被尝试、推广。

填入画横线部分最恰当的一项是：（ ）

- A 浮光掠影 B 走马观花 C 蜻蜓点水 D 浅尝辄止

13、教育，最终都是为了促进人的全面发展，帮助下一代提高生存能力。批评惩戒和赏识鼓励是_____的两种方式，有些时候，“当头棒喝”甚至比温言软语更有效果。

填入画横线部分最恰当的一项是：（ ）

- A. 如影随形 B. 并行不悖 C. 各有所长 D. 不可或缺

14、几乎所有成年人都只能使用左脑处理语言。但对儿童而言，任何一个大脑半球的损伤都不太可能影响语言学习，这说明在早期阶段人脑的两个半球都具有这种能力。美国乔治敦大学神经学家指出，这为神经损伤提供了一种_____机制。例如，如果左半球受到围产期中风的_____，新生儿将使用右半球学习语言。

依次填入画横线部分最恰当的一项是：（ ）

- A. 赔偿 祸害 B. 补偿 损害 C. 补充 损失 D. 填充 毁坏

15、灵感，一个很美的词汇，天生带有古灵精怪的流动感。它如同一尾滑溜溜的金鱼，极难抓，但真的抓住时，它又在手心扭动，让人_____，一不小心又让它溜走了。灵感是如此琢磨不透又难以控制。那到底如何才能_____灵感的游戏中享受到最大的快乐呢？

依次填入画横线部分最恰当的一项是：（ ）

- A. 一筹莫展 追寻 B. 望洋兴叹 激发 C. 不知所措 捕捉 D. 爱莫能助 点燃

16、节约资源、减少垃圾生产成为某种意义上的公共事务，很容易遭遇“搭便车困境”——人人都想_____，最终会导致公共事务乏人问津。节约资源的功效并没有那么_____，需要人们久久为功；付出没有得到及时、有效的反馈与回报，难免会影响公众参与。

依次填入画横线部分最恰当的一项是：（ ）

- A. 蜂拥而上 妙手回春 B. 鸠占鹊巢 神通广大
C. 据为己有 一劳永逸 D. 坐享其成 立竿见影

17、从长远看，电影产业的发展必然要拥抱网络平台，但是院线依然具有_____的优势，观影社交仪式感、巨幕、3D沉浸式体验以及高度还原的环绕立体声，这些都是网上观影所不具备的，

影院和互联网带来的始终是两种_____的观影体验。

依次填入画横线部分最恰当的一项是：（ ）

- A. 遥遥领先 大相径庭 B. 独一无二 背道而驰
C. 不可替代 截然不同 D. 无与伦比 各有所长

18、量子计算将极大促进当前人工智能及其应用的发展，深刻地 _____ 包括基础教育在内的众多领域。特别是，借助于量子计算技术，人类对于微观世界的认识以及宏观世界的探索将得到极大扩展，从而引发人类思维能力的_____提升。

依次填入画横线部分最恰当的一项是：（ ）

- A. 融合 战略性 B. 改变 根本性 C. 解决 突破性 D. 支持 阶段性

19、ADHD，也就是通常所说的“多动症”，在儿童时期常以多动、冲动、注意力缺陷等为主要表现，其中很多人的症状会_____到成年期。成人多动症患者更是一个被严重_____的群体，我们给这个群体贴了很多标签，如“不靠谱”“拖延症”“低情商”“冲动狂”等。

依次填入画横线部分最恰当的一项是：（ ）

- A. 影响 歧视 B. 延迟 误解 C. 保留 排斥 D. 延续 忽视

20、国无德不兴，人无德不立。如果一个民族、一个国家没有共同的核心价值观， _____ ，行无依归，那这个民族、这个国家就无法前进。这样的情形，在我国历史上，在当今世界上，都_____。

依次填入画横线部分最恰当的一项是：（ ）

- A. 莫衷一是 屡见不鲜 B. 自以为是 数不胜数
C. 各行其是 不一而足 D. 积非成是 层出不穷

21、学术研究是一项严谨缜密的科学工作， _____ 是其研究的前提基础。学术不求真便会没有标准，当真正的学术研究被_____舆论炒作成为风气之时，便意味着学术低谷的到来。

填入画横线部分最恰当的一项是：（ ）

- A. 实事求是 放弃 B. 有的放矢 遗忘 C. 去伪存真 冷落 D. 推陈出新 忽视

22、2020年是紫禁城建成600年，也是故宫博物院成立95周年。紫禁城作为明清两代皇宫，它是中华民族宝贵的传统文化_____，也是著名的世界文化遗产。它不仅拥有中国古代最_____的宫殿建筑群，还拥有一百八十余万件珍贵文物和大量的文献档案，承载着丰富的历史信息和文化印记，是中华民族记忆传统、_____文脉、增强文化自信的重要资源。

依次填入画横线部分最恰当的一项是：（ ）

- A. 财产 巨大 继承 B. 产业 庞大 延续
C. 遗产 宏伟 传承 D. 象征 丰富 接续

23、随着医疗设备技术的发展，医疗市场也对非侵入式检测设备提出了更高的_____ ——准确、

及时且按需实现患者监测。因此，如果一项技术能够以非侵入的方式反复测量个体的健康状态，且成本不高，那么它将有助于预防和预测疾病，提高诊疗决策的_____。

依次填入画横线部分最恰当的一项是：（ ）

- A. 要求 精准性 B. 门槛 前瞻性 C. 期望 创新性 D. 标准 主动性

24、世界上的一万多种鸟，其实各有各的美丽，从各种华丽的羽毛，到鸟喙的形状，到鸣唱的声音，不能不让我们 _____ 生物多样性的神奇。进化论之父达尔文在加拉帕戈斯群岛上通过观察当地鸟类发现，虽然这些鸟类很明显长得很相似，有着共同的祖先，但是它们的鸟喙形状却_____。

依次填入画横线部分最恰当的一项是：（ ）

- A. 惊叹 大相径庭 B. 惊奇 毫无二致 C. 探索 云泥之别 D. 追寻 异曲同工

25、原创是作品的生命力之源，抄袭无异于_____。影视行业想要成为常青树，优质的原创作品是根基。如果任由抄袭之风盛行，_____抄袭作者活跃在屏幕上，将_____从业者的生存环境，消耗整个行业的未来前景。

依次填入画横线部分最恰当的一项是：（ ）

- A. 自相残杀 放纵 剥蚀 B. 自掘坟墓 纵容 腐蚀
C. 自投罗网 放任 消蚀 D. 自欺欺人 容许 磨蚀

26、大多数群居的哺乳动物，雌性个体怀孕生育后，随着后代迅速_____，它们也会很快_____原有的社会地位。然而在人类的大部分历史中，生育和照顾幼儿几乎是女性壮年时期的全职工作。有研究认为，人类婴儿的_____，让人类与母亲的关系与一般的动物相比更加紧密。

依次填入画横线部分最恰当的一项是：（ ）

- A. 成熟 改变 重要性 B. 分离 恢复 可塑性
C. 长大 获得 依附性 D. 独立 回归 脆弱性

27、糖对健康有危害已经_____，大家也能很好地理解和接受“少糖”这一健康饮食的基本原则。但是人类对甜味的喜好是_____的，“健康少糖”和“享受甜味”对于很多人来说是很_____的选择。甜味剂的出现，为人们提供了二者兼得的可行选择。

依次填入画横线部分最恰当的一项是：（ ）

- A. 毋庸置疑 刻骨铭心 无奈 B. 深入人心 与生俱来 艰难
C. 显而易见 积重难返 被动 D. 妇孺皆知 根深蒂固 痛苦

28、口供是案件中的主要证据、直接证据，对案件的证明往往具有不可替代的作用，特别是在贿赂犯罪、毒品犯罪等_____强、客观证据相对较少的案件中，口供对认定案件十分_____。对口供的审查应当_____，要进行合法性审查、客观性审查、系统性审查和补强印证审查等。

依次填入画横线部分最恰当的一项是：（ ）

- A. 破坏性 重要 严格 B. 复杂性 珍贵 深入

C. 隐蔽性 关键 全面

D. 关联性 有用 认真

29、面对民族存亡的空前危机，中国人民的爱国热情像火山一样迸发出来。全体中华儿女_____、共御外侮，为民族而战，为祖国而战，为尊严而战，汇聚起气势磅礴的力量。在这一壮阔进程中，中国人民向世界展示了视死如归、_____的民族气节，百折不挠、_____的必胜信念，铸就了伟大的抗战精神。

依次填入划横线部分最恰当的一项是：

A. 团结一心 见义勇为 勇往直前

B. 众志成城 宁死不屈 坚韧不拔

C. 风雨同舟 英勇无畏 能屈能伸

D. 同舟共济 宁折不弯 意志坚定

30、家人是用来爱的，而不是用来伤害的。谁的爱与付出都不是_____的，安抚好自己的情绪、体谅彼此，多一点有效沟通，整个家庭才能和和睦睦。

填入画横线部分最恰当的一项是：（ ）

A. 无缘无故

B. 责无旁贷

C. 轻而易举

D. 理所当然

31、资本天然就是逐利的，本身并没有好坏之分。有序、合规的资本扩张，对于促进中国经济高质量发展具有重要意义，也是政策面所持续支持推动的。资本扩张有利于串联起产业链上下游企业，然而也带来了严峻的垄断问题。实际上，在这些行业融合、产业链整合的背后，是数字要素与传统生产要素的结合，根本上的要素垄断规律并没有改变，占据要素优势的企业仍然会获得垄断地位。而垄断将严重影响市场经济的竞争机制，降低市场效率，侵犯消费者权益，同时还会阻碍行业整体的创新进步，挫伤其他小微企业的积极性。

接下来作者最有可能讲的是：（ ）

A. 需要遏制资本的进一步扩张

B. 加强对数字经济的立法管理

C. 对数字经济中的资本扩张的监管

D. 反垄断监管对保障经济发展的重要性

32、中国艺术中的色彩大致可分为三个子系统：官方系统，侧重于观念与象征性；民间系统，侧重于装饰与审美；文人士大夫系统，有意弱化色彩的视觉冲击力，偏向黑白素雅。南宋诗人陈与义写水墨梅花的名句“意足不求颜色似”，成为许多文人重水墨、轻彩色的理论表述，文人话语也似乎逐渐成为中国艺术史的主旋律。不过，这其实只是部分人的审美倾向造成的史实遮蔽。在中国人生活的各个方面，在中国艺术更广大的领域，包括建筑装饰、宫廷艺术、服饰、陶瓷等，色彩的探索和应用从未停止，只是缺乏相应的理论探讨而已。

这段文字意在强调：（ ）

A. 中国艺术中的色彩子系统

B. 中国艺术中色彩丰富的事实

C. 中国艺术理论富有诗意的特点

D. 文人审美倾向对中国艺术的影响

33、2020年12月，德尔黑和三位同事在《当代生物学》上发表了文章，他们认为葛洛格将温度和湿度混为一谈了。潮湿的环境使植物生长茂盛，这为动物躲避捕食者提供了荫蔽。因此，动物在

潮湿的地方往往颜色更深，以伪装自己。德尔黑说，许多温暖的地方是潮湿的，但潮湿又凉爽的森林也是有的，比如塔斯马尼亚的森林，那里也有最黑的鸟类。

从这段文字可推断出：（ ）

- A. 德尔黑的观点，动物的颜色在温度低的地方会是浅色的
- B. 葛洛格的观点，温暖而潮湿的地区，鸟的羽毛颜色会是深色的
- C. 葛洛格的观点，阳光充足的赤道地区，鸟的羽毛颜色会是深色的
- D. 德尔黑的观点，阳光充足的赤道地区，鸟的羽毛颜色会是浅色的

34、传承弘扬传统民间艺术的深刻精神内涵，民间艺术能否带来经济效益也成为了至关重要的考量因素。越来越多的年轻人选择放弃手工技艺，离开村庄谋生。对于大多数普通艺人，传承和保护民间文化只是一个概念，维持基本生活需求和追求家庭收入最大化仍然是最先考虑的因素。传承文化和提高收入的矛盾始终贯穿于民间艺人的文化自觉过程之中。对于民间艺人，作为“理性人”去追求收入最大化无可厚非，而作为民间文艺工作者，我们需要思考的是如何在保证民间艺人基本生活和物质需要的基础上，提升民间艺人的文化自觉意识，真正让民间艺人扎得住根、沉得下心。

这段文字意在强调：（ ）

- A 激发民间艺人的文化自觉意识
- B 经济效益影响民间艺术的传承
- C 提高民间艺人的经济收入
- D 民间艺术传承的断代危机

35、人体严密的免疫防御系统，会在细菌入侵时引起炎症反应，白细胞和大量“防御斗士”对病原体展开攻击，防御的一方通常会胜利。理论上讲，“刺激”消除后，炎症反应会逐渐消失，组织回到正常状态。但在某些特定情况下，炎症依然会持续，这种低度炎症不像通常的炎症那样可以明显感觉到它的存在，其更像人体内未被完全熄灭的“火苗”。机体通过炎症反应抵抗病原体的过程，保障了人类的生存，但是科学家发现，这种低度炎症会缩短生命，促进许多年龄相关性症状，如认知衰退、神经变性、动脉粥样硬化等。不过，引起和维持这些变化的机制，目前尚不能明确。

这段文字主要介绍：（ ）

- A. 人体免疫系统的防御机制
- B. 低度炎症的发生机制与影响
- C. 细菌对人类生存的影响
- D. 年龄相关性症状的研究现状

36、原子钟在日常生活和科学研究中非常重要。它以原子内部的电子在两个能级间跳跃时辐射出来的电磁波为标准，去控制校准电子振荡器，实现精准的时间测量。与原子相比，高电荷离子的外层电子与原子核的结合更强，对外部场的波动更不敏感，狭义相对论和量子电动力学的效应也

更显著。因此，高电荷离子是未来研发更精准原子钟的理想选择之一。然而，由于内部结构复杂，要在高电荷离子中识别适合于原子钟的电子跃迁非常困难，常用的光谱法测量这种跃迁也不够精准。

根据这段文字，接下来最可能讲的是：（ ）

- A. 高电荷离子的物理构造
- B. 测量电子跃迁的最新技术
- C. 高精度原子钟的意义和价值
- D. 光谱法在原子钟研发中的作用

37、田山歌，是以表现稻作生产和水乡生活风情为内容的山歌形式，曾广泛流传于长江三角洲部分水稻耕作地区。田山歌与其说是歌，不如说是一种文化现象，它记录了历史文化、婚姻爱情、民情风俗，反映人文语言心理、宗教等大量内容，有着江南稻作文化区域民歌中独特的艺术价值和欣赏价值。田山歌的历史源头，一直可以追溯到新石器时代，当太湖流域开始有原始的栽培水稻农业时，整个江南就已经产生田山歌的原始形态。作为我国典型的稻作农业区，太湖流域的自然条件十分有利。因此，这种悠久的稻作文化传统，为当地人们创作、传承田山歌奠定了重要的基础。

这段文字主要介绍的是：（ ）

- A. 田山歌特有的艺术价值
- B. 田山歌特殊的环境条件
- C. 田山歌独特的创作手法
- D. 田山歌深厚的文化底蕴

38、临床医学教授格林斯潘认为，儿童的自我意识发展完全取决于父母与孩子的同理心关系，只有当父母能够持续、连贯、准确地读懂幼儿的情绪状态并做出有效回应时，孩子才能学会以同样的方式去回应。这种同理心的联系，拓展了孩子的心智，帮助他走进身边的情感与社交世界，给予他温暖和喜悦，而这正是培养信任所需要的。这种联系也带给孩子以自信，相信自己可以对他人产生影响，相信自己的意向也可以通过互动的方式，得到他人的积极回应。

这段文字意在强调：（ ）

- A. 父母的情绪回应对孩子自我意识发展至关重要
- B. 同理心是儿童获得智力与情感发展的坚实基础
- C. 儿童的自我意识发展离不开与父母的积极互动
- D. 准确地识别儿童的情绪状态是父母的核心任务

39、在半个世纪前撞上地球的巨大陨石内，科学家们发现了距今 70 亿年的星尘。这是地球上已知存在的最古老物质。这种古老的尘埃由比我们的太阳更古老的颗粒组成，通过垂死的恒星进入宇宙。这种尘埃最终借着 1969 年坠落于澳大利亚的默奇森陨石来到地球。这也是研究人员第一次在地球上的岩石中发现太阳前颗粒。在这项新的研究中，研究人员分析了来自默奇森陨石的颗粒。他们把颗粒碾碎后加入酸性物质，以溶解矿物和硅酸盐，从而仅留下太阳前颗粒。

最适合做这段文字标题的是：（ ）

- A. 太阳前颗粒的价值 B. 默奇森陨石的由来
C. 地球上最古老的物质 D. 陨石的科学研究价值

40、当前，我国对互联网平台经济创新秉持“包容审慎”的监管原则，然而这并不意味着监管部门可以放任不管。“包容”意在鼓励创新，为各类企业特别是初创型中小企业在发展早期提供更加宽松的营商环境和法治环境，是尊重市场新业态发展规律的体现；“审慎”则是在法治框架和法治原则下开展监管，在触及法治底线和监管红线的问题上必须严格依法监管。因此，_____，应合理界定有效创新与有为监管的边界，在鼓励创新与防范风险之间寻求法治框架下的动态平衡。

填入画横线部分最恰当的一项是：（ ）

- A. 保障平台经济在创新发展与监管内运行
B. 面对平台经济创新发展中的风险和挑战
C. 平台风险控制和危机管理容易陷入困境
D. 正确甄别平台的经济创新和发展的能力

41、生物大分子药物（如蛋白质或核酸药物）的分子量非常大，很难进入细胞里面发挥作用。然而令人惊奇的是，病毒尺寸远远大于蛋白质，却可以轻而易举地进入细胞内，它是利用什么“秘密武器”呢？科学家在研究 HIV 时，发现病毒表面有一段氨基酸序列在入侵细胞时起着关键作用，于是他们把这段有用的序列克隆出来，发现只要连接上这段多肽序列，无论是生物大分子还是几百纳米大小的颗粒，都能畅通无阻地穿过细胞膜进入细胞内，于是科学家将这种神奇的多肽称为穿膜肽。

接下来作者最有可能讲述的是：（ ）

- A. 穿膜肽技术的特征 B. 穿膜肽技术的概念
C. 穿膜肽的具体应用 D. 穿膜肽存在的缺陷

42、①人们听音时，首先是要用耳朵去听而不是用仪器去测量，如何判断，依靠的就是人们的“音准感”

②这种音准有着精确的物理意义，音是由物体的震动产生的，每个乐音震动的频率就是它的物理属性

③另一种音准指的是人们对于音高的一种听力反应，严格来讲应该叫做“音准感”

④而在音乐中使用的音并不是随意产生的，是人们在长期实践过程中挑选出来的

⑤我们通常所说的音准，一般有两种含义

⑥一种是音乐中的音高要遵循一定的规律，那就是音高的准确性，即音准

请将上述语句重新排列，语序正确的是：（ ）

- A. ⑤⑥④①③② B. ①③②⑤⑥④ C. ①⑤⑥③②④ D. ⑤⑥②④③①

43、今年的寒冬，其实恰恰部分源于全球变暖，这种反常的现象，和一种极地旋涡的气候现象有

关。极地旋涡是一种发生于极地、介于对流层和平流层的中上部、持续性长且规模大的气旋。最早记载极地旋涡现象的文献出现于 1853 年。在北半球的冬季，这种现象会导致突然性平流层暖化。1952 年，无线电探空仪在海拔高度超过 20 公里的观测中发现了这种现象导致的平流层暖化。在 2013 年后的北美冬季，媒体报道中经常提到这种现象，使得该术语推广成为了对极低温寒潮的解释。

下列关于极地旋涡的表述正确的是：（ ）

- A. 极地旋涡是全球气候变暖的“元凶”
- B. 极地旋涡现象最早出现于 1853 年
- C. 极地旋涡说明了极低温寒潮现象
- D. 极地旋涡是一种反常的气候现象

44、随着互联网的普及，会有越来越多的老年人掌握互联网技术，能够熟练使用智能手机。但要知道，技术的发展是在不断演进的，一个社会总会不断出现新的“落伍者”，即便是今天在数字化社会中成长起来的年轻人，未来也可能沦为“落伍者”，面临今天部分老人所面临的困境。因此，抛开技术不谈，我们的公共服务，首先还是应在理念上有更多的包容、普惠底色，真正依据不同群体的需求去设定公共服务提供方式，而不是一味追求技术上的“现代化”。

这段文字意在强调：（ ）

- A. 从资源和技术上能有效解决老年人面临的根本性难题
- B. 老年人在网络时代遭遇数字鸿沟的现象变得更加突出
- C. 在相关领域针对老年人等群体提供更为人性化的服务
- D. 数字化带来便利的同时也给部分老年人群体带来不便

45、农民卖粮舒心，源于市场之“手”用得好。2020 年的夏粮生产，不仅数量增加，质量也在提升。一个重要指标就是专用麦比例高，全国优质强筋弱筋小麦面积占比，比上年提高 2.8 个百分点。从目前收购市场情况看，每斤优质小麦要比普通品种高出 0.1 元左右。这背后，_____。如今，多元化市场主体入市收购，既让丰收粮有了更加多样化的销售渠道，也让优质粮食品种销路更好、价格更高，优粮优价成为种粮农民增收的“金钥匙”。

填入画横线部分最恰当的一项是：（ ）

- A. 说到底就是稳住这些农民的种粮收益，保护农民的种粮积极性
- B. 正是粮食收储制度改革持续推进，市场机制作用得到更好发挥
- C. 全国农户构成了粮食安全的坚强基石，稳住粮食生产的好形势
- D. 通过优化供给体系，拓展粮食产加销增值空间，分享增值收益

46、很多人认为，艺术创作是对自然或社会的观察与模仿，但在某些艺术史家看来，艺术家的创作其实是对传统与风格的修改和调整，是不断制作与匹配“图式”的过程。无论是意大利文艺复

兴对古希腊罗马精神的再现，还是中国宋元文人画对老庄哲学的追随，都是如此。艺术家在准备好想要处理的题材之前，脑海里必然存在某些已知的图式，这些图式是过去艺术家们的成果；艺术家开始在画布或画纸上开始描绘时，就像置身在一个“镜子厅”或“回音廊”，旧的图式被不断唤起，题材的意义在特定的视觉秩序中，以新的图式再次展现。

这段文字意在强调：（ ）

- A. 艺术创新是无中生有的过程
- B. 艺术作品间的相似缘于模仿借鉴
- C. 艺术创作离不开已有的传统
- D. 古典艺术作品是艺术创作的源泉

47、过去几十年我们主要依靠引进外国技术实现发展，短期看这不失为加快经济发展的捷径，从长期看只靠引进是不行的，它会使我们与国外的技术差距越拉越大，将我们长期锁定在产业分工格局的低端。关键核心技术是要不来、买不来、讨不来的。为此，要加快推进国家重大科技专项，深入推进知识创新和技术创新，增强原始创新、集成创新和引进消化吸收再创新能力。

这段文字意在说明：（ ）

- A. 我国要不断提高自主创新能力
- B. 我国要逐步掌握关键核心技术
- C. 我国要依靠技术推动经济发展
- D. 我国要减少对国外技术的依赖

48、从绘画类别上看，人物画发展最早，涵盖内容也最为广阔。从人物画的演进层次来看，先是由鬼神而至人间，其目的在于“用”；然后由丹青而趋水墨，其演变则在于“艺”。汉代人物画都与灵魂鬼神有关，宗教意识浓厚，艺术追求的意义不太明显，都应归于“用”之范畴；东晋顾恺之等人的绘画开始脱离“用”的范畴，转而追求艺术的本旨。唐代张彦远在《历代名画记》中说“夫画者，成教化，助人伦，穷神变，测幽微，与六籍同功”，说的正是前半段；“近于艺”的后半段，实际是从唐宋时期才开始的。

下列说法与原文相符的是：（ ）

- A. 汉代人物画基本以实用为目的
- B. 张彦远对东晋人物画评价不高
- C. 顾恺之带来了绘画工具的革新
- D. 唐代人物画比汉代更具写实性

49、互联网的发展，为文学的创作和传播提供了开放的平台，让更多人加入了创作的行列。但凡事都有两面性，_____。一方面，网络文学“洗稿”简单、“融梗”容易、“复制粘贴”难度小，与传统的“抄袭”相比，界定困难；另一方面，尽管我国在知识产权保护上不断加码，但网络文学的新形式、新变化，还是给网络抄袭的治理带来了新的挑战。在此背景下，原作者想要维权成功，无疑难度更大；而且即便维权成功，也存在难以执行的情况。

填入画横线部分最恰当的一项是：（ ）

- A. 原本就苦抄袭久矣的影视圈更加乱象丛生

- B. 随之而来的是原创知识产权维护难上加难
- C. 影视作品抄袭的收益与风险越发不成比例
- D. 走红影视剧引发的抄袭之争应当引起重视

50、荷兰研究人员意外地在人体中发现了一个新器官——一组位于鼻子后面、喉咙上部深处的唾液腺。这组平均长度大约 4 厘米的唾液腺位于一块被称为咽鼓管隆凸的软骨之上，研究人员将其称为“咽鼓管唾液腺”，它们很可能是人体用来湿润上咽喉部的。此前已知人体中有三大唾液腺，即腮腺、颌下腺和舌下腺。而这个不起眼的咽鼓管唾液腺，可能会影响癌症治疗。在头颈部位使用放射性疗法治疗癌症时，医生应该设法避免照射这一唾液腺，因为破坏这些腺体，可能会影响患者的进食、吞咽甚至说话功能。

最适合做这段文字标题的是：（ ）

- A. 人体唾液腺知多少
- B. 治疗癌症的新方法
- C. 人体隐秘器官新发现
- D. 放射性治疗中的禁区

第三部分数量关系

51、边长为整数且成等差数列的三个正方形，面积之和不大于 5000，其中有两个正方形的面积之和等于第 3 个正方形的面积，这样的正方形存在多少组？（ ）

- A. 6
- B. 7
- C. 9
- D. 10

52、一次 2 小时的在线会议，会议结束前半小时才有人开始退出且每分钟退出会议人数满足，（）。若会议开始后加入会议人数是退出人数的 1.5 倍，且会议结束时还有 100 人在线，问会议开始时可能有多少人在线？（ ）

- A. 40
- B. 50
- C. 60
- D. 70

53、张三与李四骑马观光，从东方村开始，途经幸福村到胜利村。从东方村骑行 1 小时后，张三：“已经走了多远？”李四：“刚好是到幸福村的一半。”两人又骑行 20 公里后，张三：“到胜利村还有多远？”李四：“刚巧是离幸福村的一半那样远。”则东方村到胜利村的距离是多少公里？（ ）

- A. 30
- B. 35
- C. 40
- D. 45

54、乙地在甲地的正东方 26 千米处，丙地在甲、乙两地连线的北方，且与甲、乙的距离分别为 24 千米和 10 千米。一辆车从甲、乙两地中点位置出发向正北方行驶，在经过甲丙连线时，与丙地的距离在以下哪个范围内？（ ）

- A. 不到 8 千米
- B. 8-9 千米之间
- C. 9-10 千米之间
- D. 10 千米以上

55、某省在新冠疫情期间派出包括传染科医生、重症科医生和护士在内的三批援鄂医疗队。三批

医疗队中三者人数之比分别为 4: 2: 4、5: 2: 3 和 4: 3: 3。已知第二批医疗队中医生比护士多 40 人，且传染科医生数逐批增加并成等差数列，三批共派出护士 113 人，则三批医疗队共有多少人？（ ）

- A. 339 B. 350 C. 360 D. 390

56、某果蔬专业博士生一行 8 人，深入某贫困山区，为当地 3 个村的村民传授果树的种植技术，当年 3 个村的水果产量之比为 3: 2: 5，第 2 年 3 个村的水果产量都有不低于是增加，且 3 村水果总产量增加，问 3 个村水果产量的最大增幅可能是多少？（ ）

- A. 80% B. 120% C. 150% D. 170%

57、一个工程的实施有甲、乙、丙和丁四个工程队供选择。已知甲、乙、丙的效率比为 5: 4: 3，如果由丁单独实施，比由甲单独实施用时长 4 天，比由乙单独实施用时短 5 天。问四个队共同实施，多少天可以完成（不足 1 天的部分算 1 天）？（ ）

- A. 10 B. 11 C. 12 D. 13

58、甲单位职工人数是乙单位的 2 倍，两个单位所有职工中正好有一半是党员。其中甲单位职工中党员占比比乙单位高 15 个百分点，且甲单位的职工中群众人数比乙单位多 18 人。问甲单位职工中，党员比群众多多少人？（ ）

- A. 6 B. 8 C. 10 D. 12

59、2020 年老张的年龄是小王年龄的 4 倍，2021 年老李的年龄是小王年龄的 3 倍，已知老张比老李大 12 岁，问哪一年三人的年龄之和第一次超过 140 岁？（ ）

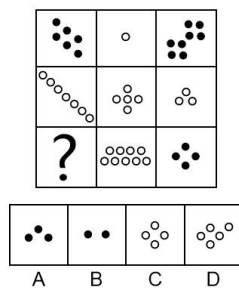
- A. 2020 B. 2023 C. 2026 D. 2029

60、一车救灾物资从早上 8 点起开始运往 1900 公里外的某地，白天平均车速 80 公里/小时，夜间 60 公里/小时（假定 8: 00 到 18: 00 为白天，其他时段为夜间），司机每驾驶 2 小时必须休息 20 分钟，且每名司机每天驾驶时间不能超过 8 小时（00: 00 后即为新的一天）。问车上至少应配备几名司机且至少要用多长时间才能抵达该地？（ ）

- A. 3 名；27 小时 15 分 B. 3 名；27 小时 25 分
C. 4 名；33 小时 30 分 D. 4 名；33 小时 40 分

第四部分判断推理

61. 从所给四个选项中，选择最合适的一项填入问号处，使之呈现一定的规律性：（ ）



A. A

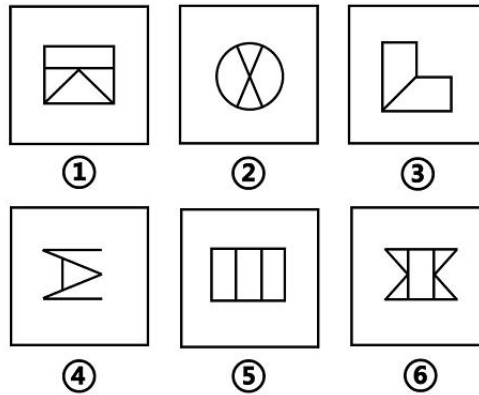
B. B

C. C

D. D

62、把下面的六个图形分为两类，使每一类图形都有各自的共同特征或规律，分类正确的一项是：

()



A. ①②③, ④⑤⑥

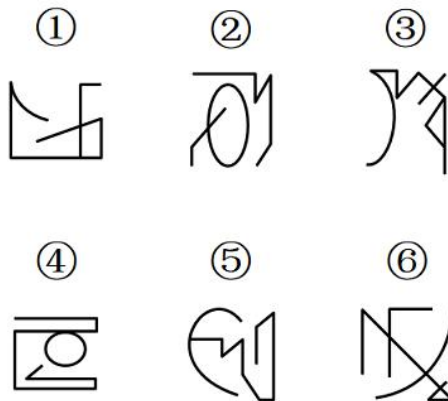
B. ①②④, ③⑤⑥

C. ①③④, ②⑤⑥

D. ①③⑥, ②④⑤

63、把下面的六个图形分为两类，使每一类图形都有各自的共同特征或规律，分类正确的一项是：

()



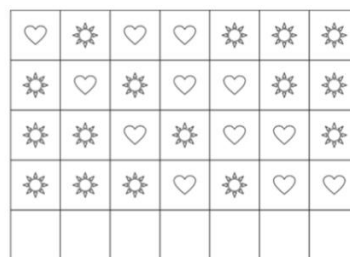
A. ①③④, ②⑤⑥

B. ①③⑤, ②④⑥

C. ①②⑥, ③④⑤

D. ①④⑥, ②③⑤

64、分析下图中图形的变化规律，变化后第五行的图形应该是：()



A. ☀♥♥♥☀☀☀

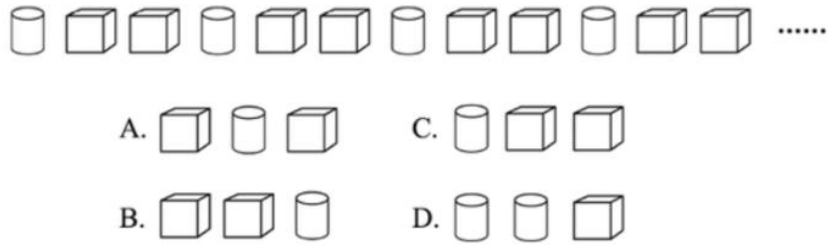
B. ♥☀☀☀♥♥♥

C. ♥☀☀☀☀♥♥

D. ☀☀♥♥☀☀☀

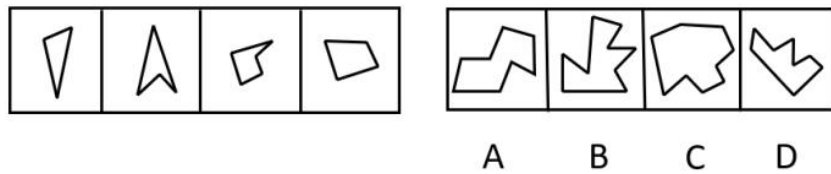
- A. A B. B C. C D. D

65、若题干最左边的图形编号为1，其余图形的编号依次递增1，编号为90、91、92的图形应该是：（ ）



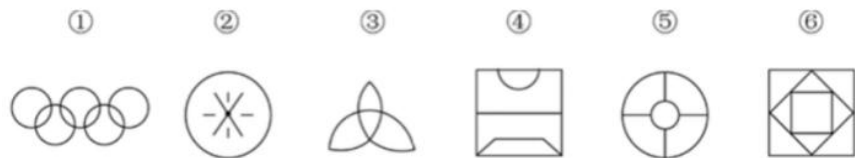
- A. A B. B C. C D. D

66、右边四个小图形中，只有一个是 由左边的四个图形拼合而成（只能通过上、下、左、右平移），请把它找出来。（ ）



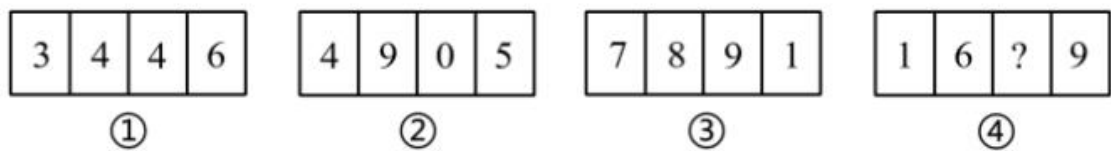
- A. A B. B C. C D. D

67、把下面的六个图形分为两类，使每一类图形都有各自 的共同特征或规律，分类正确的一项是：（ ）



- A. ①②④，③⑤⑥ B. ①③⑥，②④⑤
C. ①②⑤，③④⑥ D. ①⑤⑥，②③④

68、根据①②③图形的变化规律，编号④的图形中空缺的数字应该是：（ ）



- A. 8 B. 1 C. 4 D. 2

69、化学沉积作用是指在水介质中，以胶体溶液和真溶液形式搬运的物质到达适宜场所后，当化学条件发生变化时，产生沉淀、堆积的过程。其中，胶体溶液是指含有一定大小的固体颗粒物质或高分子化合物的溶液，真溶液是指透明度较高的水溶液。

根据上述定义，下列不属于化学沉积作用的是：（ ）

- A. 干旱气候区，湖水很少外泄，蒸发作用使湖水的氯化钠增加、累积，变成咸水湖
- B. 当海水中的绿色粘土矿物随水流动时，会和含有铝、铁的胶体物质聚合形成海绿石
- C. 富含磷质的海水上升至浅海区，因压力减小，温度升高，磷质析出、沉积而形成磷矿
- D. 湖泊里的生物骨骼，它们吸收了空气中的二氧化碳形成碳酸钙，当碳酸钙浓度达到一定程度就在海底堆积下来，形成石灰岩

70、农业生产周期指在连续不断的农业再生产过程中，从开始生产到获得产品的整个过程所经过的全部时间，在种植业中一般是从整地开始到产品收获所经过的全部时间，在畜牧业中一般是从饲养幼畜开始到获得畜产品的时间。由于作为农业生产对象的动植物有自身的特性，并且受自然环境影响较大，其生产周期一般比工业生产周期长。

根据上述定义，下列选项涉及农业生产周期的是：（ ）

- A. 小李耕地、播种、打枝、摘棉花、纺线、织布……年复一年，周而复始
 - B. 小黄办了一家乡镇企业，从原材料购进、生产管理再到产品销售，他都亲力亲为
 - C. 小刘今年在承包的荒山种植优质苹果树苗，经科学管理，树苗全部成活且长势良好
 - D. 小王有个养猪场，虽年复一年重复着把猪崽养大的简单枯燥劳动，但始终干劲十足
- 71、相反相成修辞手法是指把通常相互对立、排斥的两个概念或判断巧妙地联系在一起，这样不仅能够揭示出存在于客观事物深层的矛盾辩证关系，还可以增加语言的意蕴。

根据上述定义，下列不属于相反相成修辞手法的是：（ ）

- A. 横眉冷对千夫指，俯首甘为孺子牛
 - B. 有的人活着，他已经死了；有的人死了，他还活着
 - C. 墙上芦苇，头重脚轻根底浅；山中竹笋，嘴尖皮厚腹中空
 - D. 这一天，死去的伟人在诗的国度里永生；这一天，活着的小丑在人们心上被埋葬
- 72、生物浓缩，是指生物有机体或处于同一营养级上的许多生物种群，从周围环境中蓄积某种元素或难分解化合物，使生物有机体内该物质的浓度超过环境中该物质浓度的现象。

根据上述定义，以下涉及到生物浓缩的是：（ ）

- A. 农业上用于杀死昆虫的 DDT 通过食物链传递到白头鹰体内，导致生下的蛋皆是软壳的，无法孵化
- B. 在湖泊、河流等地方出现的藻类及其他浮游生物迅速繁殖，水质恶化，鱼类及其他生物大量死亡的现象
- C. 山羊吃多玉米粒之后，一时间难以消化，再加上山羊饮入水后，玉米长时间聚集在胃内，容易引起胃胀
- D. 由于严重的白色污染，原本干净清洁的海滩，如今聚集了大量的塑料袋、瓶子等垃圾，以

至于无人问津

73、涟漪效应是指在突发事件中，身处不同地区民众所呈现的不同心理状态，越靠近危机事件中心区域，人们对事件的风险认知和负性情绪越高。

根据上述定义，下列符合涟漪效应的是：（ ）

- A. 台风外围空气旋转剧烈，而处于中心的风力流动反而相对微弱，因此，灾民负性情绪从“暴风眼”区域向外逐渐增强
- B. 地震带上的重灾区民众在风险认知、心理健康水平及应对行为上都显著高于非重灾区民众
- C. 距离垃圾焚烧厂、核反应堆越近的民众，其风险认知程度越高，因而其忧虑感越强
- D. 距离大规模传染疫情爆发的时间越短，民众的焦虑情绪及恐慌程度就越高

74、自豪是一种产生于对自己的积极评价的情绪，其主要依赖于自我意识、自我评价以及自我反思。基于对成就的不同归因，自豪可分为真实自豪和自大自豪。真实自豪是以成就为导向的一种积极的自豪情绪，其主要来源于个体将成就归因于自身的努力；自大自豪是指一种偏向于消极的自豪情绪，其主要来源于个体将成就归因于自身的天赋。

根据上述定义，下列最符合自大自豪的是：（ ）

- A. 兴酣落笔摇五岳，诗成笑傲凌沧州
- B. 黄金白璧买歌笑，一醉累月轻王侯
- C. 俱怀逸兴壮思飞，欲上青天揽明月
- D. 天生我材必有用，千金散尽还复来

75、名词的体是指人们对名词指示的人或事物在空间维度所表现出来的诸如数量、大小、形状和结构等特征的一种认知方式或结果。

根据上述定义，下列表现名词的体的是：（ ）

- A. 激战上甘岭
- B. 原始人的独木舟
- C. 弯弯的月亮
- D. 未来的希

76、软暴力是指行为人为谋取不法利益或形成非法影响，对他人或者在有关场所进行滋扰、纠缠、哄闹、聚众造势等，足以使他人产生恐惧、恐慌进而形成心理强制，或者足以影响、限制人身自由、危及人身财产安全，影响正常生活、工作、生产、经营的违法犯罪手段。

根据上述定义，下列属于软暴力的是：（ ）

- A. 张某威胁王法官，如不秉公判案就举报其贪污的事实
- B. 甲公司为了在竞标中获胜，私下散布关于竞争对手的不利信息
- C. 某恶势力团伙为了向王某讨要赌债将其堵在酒店房间，24小时看守并不让其睡觉
- D. 网贷公司催收员长期使用群呼、群发短信、揭发隐私等手段滋扰欠款人及其紧急联系人、通讯录联系人

77、转喻是指两个认知对象在空间上或时间上的邻近共存以及其中一个对另一个的凸显可及，从而通过另一种事物来理解和体验当前的事物。

根据上述定义，下列不属于转喻的是：（ ）

- A. 一间阴暗的小屋里，上面坐着两位老爷，一东一西。东边的一个是马褂，西边的一个是西装
- B. 当一个游子想他家乡的时候我猜想它是像菜花一样金黄
- C. 灾害是一把尺子，可以测量一个民族蹲下后跳跃的高度
- D. 朱门酒肉臭，路有冻死骨

78、青春发动时相是指与同龄人相比，青少年自我感觉自身的青春发育水平是提前、适时或是延迟。根据上述定义，下列属于青春发动时相中“适时”的是：（ ）

- A. 初中生甲的身高是班级男生中最矮的，但其父母认为还算正常
- B. 初中生乙脸上长了几颗青春痘，而其他同学都没有，这让他很不自在
- C. 初中生丙在生理卫生课上和其他同学一样对异性生理结构充满了好奇
- D. 初中生丁在《青春期生理健康发育自我评估量表》各项内容中认真地勾选了“正常”选项

79、气候保险是一种为遭受气候风险的资产、生计和生命损失提供支持的保障机制，它通过在一个比较大的空间和时间范围内，投保人定期支付确定的小额保费来应对不确定的气候风险损失，能够确保遭遇直接气候风险损失的投保人获得有效和迅速的资金支持。

根据上述定义，下列属于气候保险承保范围的是：（ ）

- A. 天气异常干旱造成水稻大面积减产
- B. 地震引发山体滑坡，掩埋了山下一处工厂
- C. 暴雪封路，导致大批牲畜得不到及时照料而被饿死
- D. 上游泄洪造成下游地区发生溃堤，导致当地农作物大面积毁损

80、背书品牌指出现在一个产品品牌与服务品牌背后的支持性品牌。背书品牌又叫做父母品牌，被背书的叫子品牌。分两类：一是硬背书品牌，采取企业总品牌子品牌形式。企业总品牌一般是有较长历史，较高知名度及无形资产价值的大品牌，子品牌需借助总品牌吸引消费者。二是软背书品牌，即子品牌前并不直接冠以背书品牌，子品牌是流通的主角，企业总品牌只是为子品牌提供信誉担保。

根据上述定义，下列属于硬背书品牌的是：（ ）

- A. 别克、欧宝、雪佛莱、凯迪拉克是通用汽车旗下四大主力品牌
- B. 某药企的产品都包含有“999”的品牌，如三九胃泰、999感冒灵
- C. 浏阳河、京酒、金六福等产品包装上都没标明背书品牌五粮液
- D. 无论是潘婷、汰渍，还是舒肤佳，它们都是宝洁公司的产品

要得到上述研究推论，还需基于以下哪一前提：（ ）

- A. 新冠病毒的刺突蛋白会随着传播过程发生突变
- B. 新冠病毒主要是通过呼吸道飞沫和密切接触而传播
- C. 刺突蛋白是病毒本身将其侵入人体细胞的组成部分
- D. 刺突蛋白变异会使传染性更强，药物是否有效还待验证

92、许多人在拍照时喜欢摆出“剪刀手”动作。对此，有人认为，如果手离镜头足够近，相机分辨率足够高，拍出的照片一旦上网，黑客就能通过照片放大技术和人工智能增强技术将照片中的人物指纹信息还原出来。这会让指纹认证及个人身份信息无密可保。因此，拍照时摆出“剪刀手”动作存在安全风险。

以下哪项如果为真，最能质疑上述结论？（ ）

- A. 目前智能手机虽在高速发展，但是分辨率还不足以拍出清晰的指纹
- B. 即使是高清网传照片，通过它还原指纹信息也存在一定的技术门槛
- C. 实验证明，网络照片受自身清晰度影响不满足识别指纹信息的条件
- D. 从电子照片中提取到用户指纹信息的相关报道，实为愚人节新闻

93、小米熬成稀粥后，大分子淀粉会发生水解反应，产生小分子的糊精和少量脂肪，这些成分都浮在粥的表面，稍稍冷却后形成一层薄薄的米油。有人说，小米粥上的这层米油营养价值极高，滋补能力极强，还可以保护胃黏膜。

以下各项如果为真，最能质疑上述观点的组合是：（ ）

- ①未精制的小米富含维生素 B1、B2 和钾等成分
- ②米油没有什么极高营养价值和极强的滋补能力
- ③米油可助消化，但助消化并不等于营养价值高
- ④研究证明，米油对胃黏膜没有明显的保护作用

- A. ①③
- B. ②④
- C. ①③④
- D. ②③④

94、AI 助手在医学应用上有着明显的优势：放射科医生每天要阅读并分析大量的影像，医生会因为疲劳导致效率降低，AI 助手则不会，它甚至比人眼能更加迅捷地找到影像中的可疑病变，帮助医生做出初步诊断。

以下哪项如果为真，最能支持上结论？（ ）

- A. 甲医院医生借助 AI 技术将疑难影像分类归档
- B. 乙医院呼吸科借助 AI 助手完成了一次远程会诊
- C. 丙医院放射科利用 AI 技术半天就可完成对 200 多个患者的影像诊断
- D. 丁医院借助 AI 助手检测出远程会诊患者胸腔部位的异常征象，并为其确定治疗方案

95、所有卫星在返回地球大气层时都会焚毁并产生氧化铝微粒，这些微粒会在大气层中飘浮很长

时间，最终对环境造成影响。目前大约有 6000 颗人造卫星环绕地球旋转，其中的卫星已经停止运行，成为太空垃圾。专家警告称，随着人类不断发射卫星和太空飞船，太空垃圾极有可能坠向地球。据此科学家认为，应致力于研发木质人造卫星。

以下哪项如果为真，最能支持上述观点？（ ）

- A. 1969 年-2006 年，我国发射的返回式卫星，其隔热罩由浸渍白橡木制成，时可安全燃烧
- B. 木头不会阻挡电磁波或地球磁场，天线可放置在木质卫星主体内部，使卫星设计更加简单
- C. 科学家已筛选出能有效承受极端温度和空间辐射轰击、可做卫星主体结构的合适木质材料
- D. 木制卫星在回收时可直接燃烧，不会向地球大气层释放有害物质，也不会向地面倾泻碎片

96、专家发现，传播疟疾的蚊子被人的气味分子吸引，抗击疟疾的设备负责消除空气中的人体气味，在人体周围制造一个范围为 2 平方米的电场，让气味分子掉落在地上。这样，传播疟疾的蚊子就找不到它们的猎物了，因为它们在没有气味的空间中会迷失方向。

以下哪项如果为真，最能支持上述观点？（ ）

- A. 科学家已成功研发出吸引疟疾蚊子的芳香物质，可直接引诱和杀死这些蚊子
- B. 现有实验已证实，传播疟疾的蚊子对疟疾患者散发出的人体气味特别感兴趣
- C. 传播疟疾的蚊子必须长时间大量吸食血液才能获得繁殖的能量
- D. 带疟疾病毒的蚊子无法嗅到人体气味，就会拒绝进食直至死亡

97、野生动物之间因病毒入侵会暴发传染病。最新研究发现，热带、亚热带或低海拔地区的动物，因生活环境炎热，一直面临着罹患传染病的风险。生活在高纬度或高海拔等低温环境的动物，过去因长久寒冬可免于病毒入侵，但现在冬季正变得越来越温暖，持续时间也越来越短。因此，气温升高将加剧野生动物传染病的暴发。

以下哪项如果为真，最能支持上述观点？（ ）

- A. 无论气候如何变化，生活在炎热地带的动物始终面临着患传染病风险
- B. 适应寒带和高海拔栖息地的动物物种遭遇传染病暴发的风险正在升高
- C. 气温高低与野生动物患传染病风险之间存在正相关性，即气温越高患病风险越高
- D. 寒冷气候可能让野生动物免受病毒入侵，炎热气候却更易导致野生动物感染病毒

98、1901 年在伊朗苏萨城废墟中出土的罐子上发现了一种古老语言，被称为埃兰语，考古学家最近破译了它。考证发现：埃兰语与美索不达米亚原始楔形文字一样久远，但不是起源于美索不达米亚，而是在古波斯一带使用。与表音并表意的美索不达米亚楔形文字不同，埃兰语是表音语言。考古学家由此推测：埃兰语是古波斯一带人们独立使用的语言。

上述推测如果为真，最能质疑下列哪项观点？（ ）

- A. 埃兰语由表示音节、辅音和元音的符号构成，遵循由左向右的书写规则
- B. 埃兰语大约 4000 年前在现今西亚一带使用，使用时间可能超过 1400 年

C. 埃兰语与美索不达米亚原始楔形文字、古埃及的圣书体等语言同时产生

D. 埃兰语源于美索不达米亚原始楔形文字，与楔形文字是母体和子体关系

99、三位房东甲、乙、丙将自己的房子分别租给租客小李、小张、小王。甲说他租给的是小李；小李说他租的是丙的房子；丙说他租给的是小王。

若这三人均没有说真话，则下列选项正确的是：（ ）

A. 房东乙将房子租给了小张

B. 房东丙将房子租给了小李

C. 小王租的是房东乙的房子

D. 小李租的是房东乙的房子

100、最新的两项研究成果引起人们关注：一是利用某种细菌来制造人造肉的蛋白质，该细菌靠吸收温室气体二氧化碳生长，每产生 1 千克蛋白质约需 2 千克二氧化碳；二是把从大气中回收的二氧化碳和水合成乙醇，生产 1 千克乙醇需要 1.5 千克二氧化碳。专家预测，这些新技术将有助于 21 世纪中期实现温室气体零排放的目标。

由此可以推出：（ ）

A. 利用二氧化碳生产食品和酒类将成为一项新兴产业

B. 未来可以通过人造食品吃掉二氧化碳来减少其排放

C. 只有二氧化碳资源化利用才能实现温室气体零排放

D. 二氧化碳资源化利用可能实现温室气体零排放目标

第五部分资料分析

材料

2020 年全年，汽车产销降幅收窄至 2%以内。汽车产量为 2522.5 万辆，销量为 2531.1 万辆，同比分别下降 2.0%和 1.9%，降幅分别比 2020 年上半年收窄 14.8 和 15.0 个百分点。2020 年全年，新能源汽车销量为 136.7 万辆，同比增长 10.9%。

2020 年全年，汽车进口 93.0 万辆，同比下降 11.4%，降幅较 2020 年上半年收窄 21.1 个百分点；进口金额 467.0 亿美元，同比下降 4.2%，降幅较 2020 年上半年收窄 25.8 个百分点。全年汽车出口 108 万辆，同比下降 13.2%，降幅较 2020 年上半年收窄 10.4 个百分点；出口金额 157.4 亿美元，同比下降 3.6%，降幅较 2020 年上半年收窄 8.3 个百分点。

101、2020 年上半年汽车销量降幅估计在：（ ）

A. 10 个百分点以内

B. 10-12 个百分点

C. 12-14 个百分点

D. 15 个百分点以上

102、2019 年汽车产量约为：（ ）

A. 2548 万辆

B. 2354 万辆

C. 2563 万辆

D. 2574 万辆

103、2019 年新能源汽车销量占汽车总销量的比重为：（ ）

- A. 不超过
- B. 左右
- C. 左右
- D. 大于

104、根据上述资料可推出：（ ）

- A. 2019 年上半年出口汽车 70.9 万辆
- B. 2020 年生产的汽车在当年内全部售完
- C. 2020 年上半年汽车产销降幅大致相同
- D. 2020 年汽车进口量与进口金额的变化幅度基本一致

105、单选题下列选项说法错误的是：（ ）

- A. 2020 年全年汽车产销降幅要小于 2019 年的降幅
- B. 2020 年全年汽车的产量减少量要小于销量的减少量
- C. 2020 年全年新能源汽车的销售要好于其它类型汽车的销售
- D. 总体而言，2020 年进口汽车平均价格要高于出口汽车平均价格

材料

图1 我国城镇就业人员平均工资（2009年-2019年）

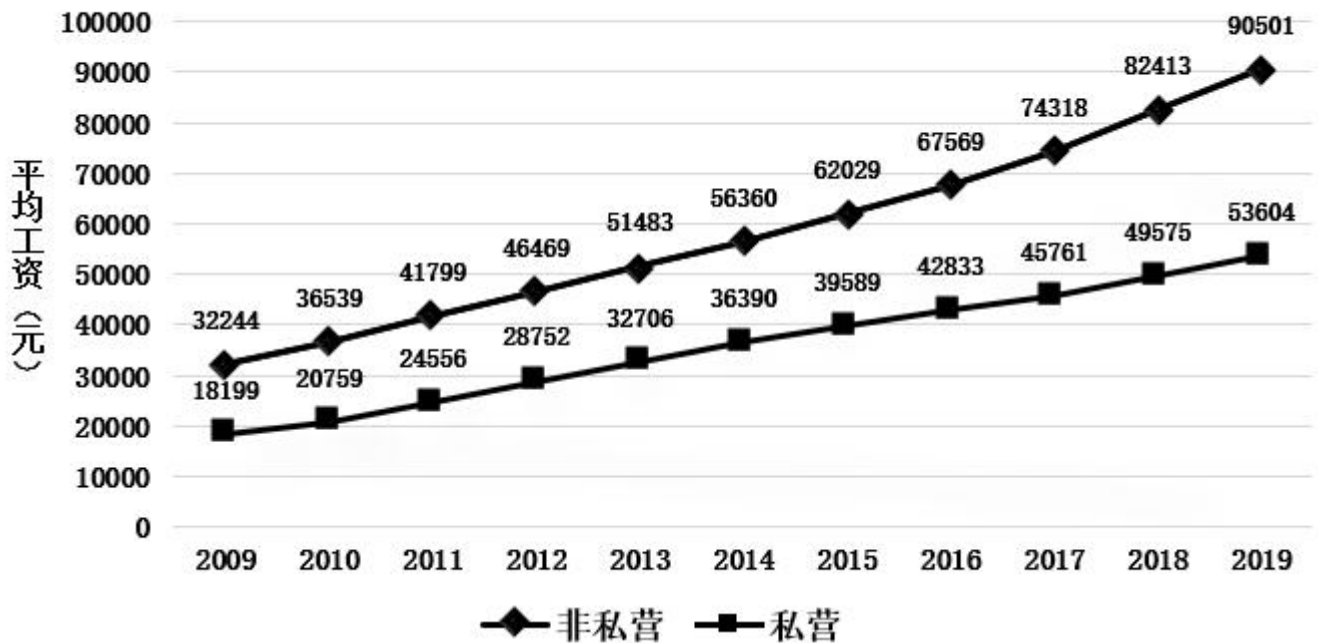


表 1 我国分行业城镇就业人员平均工资（2009 年、2019 年）

行业	非私营单位		私营单位	
	2009 年	2019 年	2009 年	2019 年
农、林、牧、渔业	14356	39340	14585	37760
采矿业	38038	91068	18553	49675
制造业	26810	78147	17260	52858
电力、燃气及水的生产和供应业	41869	107733	17795	49633
建筑业	24161	65580	19867	54167
交通运输、仓储和邮政业	35315	97050	19634	54006
信息传输、计算机服务和软件业	58154	161352	28166	85301
批发和零售业	29139	89047	17775	48722
住宿和餐饮业	20860	50346	15623	42424
金融业	60398	131405	30452	76107
房地产业	32242	80157	21334	54416
租赁和商务服务业	35494	88190	21344	57248
科学研究、技术服务和地质勘查业	50143	133459	26187	67642
水利、环境和公共设施管理业	23159	61158	17170	44444
居民服务和其他服务业	25172	60232	15688	43926
教育	34543	97681	21066	50761
卫生、社会保障和社会福利业	35662	108903	18641	57140
文化、体育和娱乐业	37755	107708	17339	49289
公共管理和社会组织	35326	94369	8191	——

单位:元

- 106、2009 年-2019 年，城镇非私营单位和私营单位平均工资差额最大的年份是：（ ）
- A. 2009 年 B. 2013 年 C. 2016 年 D. 2019 年
- 107、与 2009 年相比，2019 年城镇非私营单位就业人员平均工资增长的倍数约为：（ ）
- A. 1.5 倍 B. 1.8 倍 C. 2.8 倍 D. 3.2 倍
- 108、2019 年城镇非私营单位工资低于当年非私营单位平均工资的行业有：（ ）
- A. 9 个 B. 12 个 C. 15 个 D. 16 个
- 109、2009 年-2019 年，城镇私营单位平均工资年均增长率最高的是：（ ）
- A. 科学研究、技术服务和地质勘查业
- B. 信息传输、计算机服务和软件业
- C. 金融业
- D. 建筑业
- 110、下列选项说法正确的是：（ ）
- A. 2009 年-2019 年，城镇私营单位平均工资年均增长速度快于非私营单位平均工资年均增长速度

- B. 2009 年-2019 年，城镇非私营单位的各行业平均工资均高于私营单位相应行业的平均工资
- C. 2019 年非私营采矿业的平均工资最接近全社会平均工资，所以该行业内部分配最公平
- D. 2019 年城镇私营单位行业之间薪资差额最大的有 3.6 倍