

## 2016年江苏省公务员考试《行测》真题卷（A卷）

### 注意事项

1. 本测验分为五个部分，共 135 小题，题型均为单项选择题。总时限为 120 分钟，答题时请注意合理分配时间。

2. 请按照要求在答题卡上填写好姓名，涂好准考证号。严禁折答题卡。

3. 请将题本上的条形码揭下，贴在答题卡指定位置。没有贴条形码的答题卡将按废卡处理，成绩记为零分。

4. 必须在答题卡上答题；在题本上答题，一律无效。

5. 监考人员宣布考试开始时，方可答题；宣布考试结束时，应立即停止答题。题本、答题卡、草稿纸一律留在桌上，待监考人员确认数量无误，允许离开后，方可离开考场。

如果你违反了以上任何一项要求，都将影响你的成绩。

6. 在本测验中，有些试题可能较难，请不要在一道题上思考时间太久，遇到不会答的题目，可先跳过去，如果有时间再思考，否则，你可能没有时间完成后面的题目。

7. 试题答错不倒扣分。

### 第一部分 常识判断（共 20 题，参考时限 15 分钟）

根据题目要求，在四个选项中选出一个最恰当的答案。

1. 党的十八届五中全会通过了《中共中央关于制定国民经济和社会发展第十三个五年规划的建议》。

下列对于该建议的理解，正确的是（ ）。

- A、《“十三五”规划建议》是针对“两个一百年”奋斗目标的收官阶段提出的战略蓝图
- B、《“十三五”规划建议》充分论证了继续坚持我国改革开放的发展方式的必要性
- C、《“十三五”规划建议》针对社会主要矛盾的新变化提出了经济社会发展的新方针
- D、《“十三五”规划建议》提出并阐述了我国经济社会发展的“五大发展理念”

2. 2015 年 11 月 30 日，国际货币基金组织宣布将人民币纳入特别提款权（SDR）货币篮子。

以下说法正确的是（ ）。

- A、中国以后的外汇储备都将以 SDR 计价
- B、中国居民可直接用 SDR 进行海外购物
- C、人民币已经获得世界货币的地位
- D、人民币可在世界任何地方自由兑换

3. 下列关于“三严三实”专题教育的说法，正确的是（ ）。

- A、“三严三实”专题教育是加强党的组织建设的根本途径
- B、“三严三实”专题教育的对象确定为全体党员干部
- C、“三严三实”的重要论述由习近平总书记 2014 年在江苏调研时首次提出
- D、“三严三实”专题教育是党的群众路线教育实践活动的延展和深化

4. 法国作家雨果说：“最大的决心会产生最高的智慧。”

下列与这句话蕴含相似哲理的是（ ）。

- A、入山问樵，入水问渔
- B、巧妇难为无米之炊
- C、只要有信心，黄土变成金
- D、劈柴不照纹，累死劈柴人

5. 某地方政府为推进绿色发展准备采取一系列措施。

下列措施中最合理的是（ ）。

- A、向辖区内钢铁厂提供能耗补贴
- B、对过度包装、浪费和过度消费采取惩罚性措施
- C、规定居民只能购买新能源汽车
- D、向公众推出环境质量实时监控信息平台

6. 下列诗句描写的景色按春夏秋冬顺序排列正确的是（ ）。

- ①稻花香里说丰年，听取蛙声一片
  - ②棠梨叶落胭脂色，荞麦花开白雪香
  - ③碧玉妆成一树高，万条垂下绿丝绦
  - ④山舞银蛇，原驰蜡象，欲与天公试比高
- A、①③②④      B、②①④③      C、③②①④      D、④③②①

7. 《茉莉花》被称为“流传到海外的第一首中国民歌”。

下列关于这首民歌的说法，正确的是（ ）。

- A、《茉莉花》的发源地在浙江湖州一带
- B、《茉莉花》由波斯商人通过丝绸之路传到欧洲
- C、最早记录《茉莉花》的西方著作是《马可波罗游记》
- D、《茉莉花》因歌剧《图兰朵》将其作为主题音乐而风靡欧洲

8. “一带一路”是我国当前大力推进的国家经济发展重要战略。

下列关于“一带一路”战略说法正确的是（ ）。

- A、2013年是“一带一路”战略全面实施的开局之年
- B、“一带一路”战略承载了丝绸之路沿途各国共同繁荣的梦想
- C、助推“一带一路”建设的加速器是边境地区的互联互通
- D、推进“一带一路”建设的重要依托是边境地区的和平稳定

9. 预测表明，2020年到2050年，我国60岁以上人口占比将从19.3%上升到38.6%。

对此，下列说法错误的是（ ）。

- A、我国家庭人口的抚养比系数逐渐减小
- B、我国的老龄化社会问题将日益严峻
- C、推动我国经济发展的人口红利逐步消退
- D、养老保险的支付压力将会越来越大

10. 资本国际化是指资本越出一国的范围在国际间运动和增值。

下列未能体现资本国际化的（ ）。

- A、某集团以数十亿美元收购国外企业
- B、某公司撤出伦敦股市的资金转投芝加哥商品期货市场
- C、两个国家的农产品贸易集团签署相互持股的协议
- D、各国消费者通过电商购买境外的商品和劳务

11. 如果让你规划“重走长征路”的活动路线。

下列不应列入活动路线的地方是（ ）。

- A、江西瑞金      B、湖南岳阳      C、贵州遵义      D、四川阿坝

12. 下列对“收拾金瓯一片，分田分地真忙”诗句的理解，错误的是（ ）。

- A、该诗句的创作背景是第二次国内革命战争时期  
B、“分田分地”的实质是确立农民个体所有的土地制度  
C、该诗句描述的景象发生在闽西地区  
D、当时苏维埃政权的基本任务是“打土豪，分田地”

13. 高铁列车的车窗和车门在运行过程中必须完全密闭。

对此，下列解释最准确的是（ ）。

- A、减少高铁列车运行的能源消耗      B、保持高铁列车车厢内部的安静  
C、避免车速过快形成空气压强差      D、确保高铁列车车厢内部的整洁

14. 发生火灾时应匍匐前进以逃生，其原因的下列说法，错误的是（ ）。

- A、低处有残留的新鲜空气      B、有毒有害气体集中于高处  
C、浓烟自下而上扩散      D、低处视野比较清晰

15. 下列诗句与描写的景点对应正确的是（ ）。

- A、会当凌绝顶 一览众山小——安徽黄山  
B、水光潋滟晴方好 山色空蒙雨亦奇——杭州西湖  
C、二十四桥明月夜 玉人何处教吹箫——北京昆明湖  
D、飞流直下三千尺 疑是银河落九天——贵州黄果树瀑布

16. 我国山脉众多，给自然与人文地理环境带来深刻影响。

对此，下列说法错误的是（ ）。

- A、秦岭山脉是我国南北方的重要地理分界线  
B、祁连山脉融雪是河西走廊绿洲农业的主要水源  
C、喜马拉雅山脉是世界上最年轻最高大的山脉  
D、阴山山脉是传统上重要的农业与林业的分界

17. 下列对司法俗语说明错误的是（ ）。

- A、案结事了——司法解决的根本性      B、有告必理——司法解决的普遍性  
C、不告不理——司法活动的被动性      D、一事不再理——司法程序的终结性

18. 返乡大学生陈某利用互联网销售家乡的土特农产品，取得了较好的收益，为了更好地发展当地的互联网经济，他准备发起成立本县电商协会。

该协会的合法登记机关应是（ ）。

- A、县公安局      B、县工商局      C、县民政局      D、县经信局

19. 村民王某提出宅基地使用申请，乡政府审核后报县土地主管部门审批，获得批准。县水利主管部门巡查时发现王某的房屋建在泄洪区，便责令王某停止建设，并自行拆除已建部分。王某不服水利部门的处罚。

下列关于本案的说法，正确的是（ ）。

- A、法院应将乡政府列为共同被告
- B、法院应将县土地主管部门列为第三人
- C、法院应判决县土地部门赔偿王某的损失
- D、法院应告知王某先复议，不服后方可起诉

20. 17岁的刘某在工厂打工，月收入3000元。某日，刘某外出忘关水龙头导致租住屋浸水，房东要求赔偿遭拒，遂将其诉至法院。

下列关于本案的说法正确的是（ ）。

- A、法院应判决刘某独立承担赔偿责任，因其是完全行为能力人
- B、法院应判决刘某承担主要赔偿责任，因其是限制行为能力人
- C、法院应判决刘某家长承担赔偿责任，因刘某是无民事行为能力人
- D、法院应判决刘某家长承担连带赔偿责任，因为刘某是部分行为能力人

## 第二部分 言语理解（共35题，参考时限30分钟）

本部分包括片段阅读、选词填空两方面的内容，请根据题目要求，在四个选项中选出一个最恰当的答案。

### 一、片段阅读

21. 从特定意义上说，决策的过程就是抢抓机遇，将可能性变为现实的过程。机遇从来都是公正的，机遇一旦到来，就看谁能审时度势，及早地发现它，抓住它；能否抓住它，又关键看谁具有立断立行的智慧和勇气，凡是决策，没有不存在风险的，若想等到有百分之百的把握再拍板，恐怕时机早已逝去了。

这段文字主要说明（ ）。

- A、应该掌握时机果断决策以免错失机遇
- B、决策者的智慧和勇气是决策成败的关键
- C、有了充分的把握再决策已丧失最好的时机
- D、决策者主要考虑如何将可能性变为现实

22. 实际上，实地调研、田野考察，应该成为一切社会科学普遍运用的最基本研究方法之一。遗憾的是，有些学科在迅速发展它的逻辑分析工具和数学描述语言的同时，在很大程度上抛弃了这个优秀的传统，研究者仅仅依赖那些来自统计年鉴的数据，进行逻辑推理和计量建模，而忽视了直接从真实世界获得鲜活的理论灵感和真实数据。

这段文字主要讨论“社会科学”的（ ）。

- A、分析工具
- B、数据处理
- C、优秀传统
- D、研究方法

23. 风是地球上的传送带，它将大陆沙尘吹向海洋，又将海洋的水汽吹向大陆，沙尘和水汽相遇，便能结合为云，最终化为降水，可见沙尘不仅在土壤的分布和补充上扮演着重要的角色，而且在全球的水循环上也扮演着重要的角色。可以说，\_\_\_\_\_。

填入划横线部分最恰当的一句是（ ）。

- A、决定全球生态的平衡因子是沙尘
- B、风使得全球生态达到了平衡状态
- C、全球生态的平衡因子取决于风向
- D、沙尘也是决定全球生态的平衡因子

24. 内容产业包括三个层次：信息、知识和智慧，报业更多是生产信息，出版业主要集中生产知识和智慧，生产信息的必然先于生产知识和智慧的受到互联网冲击。其实原先不少报纸有在知识层面生产的传统，但近年来，报纸的这一特色日益褪色。如果报纸不能从知识层面生产信息，只是在海量信息层面做文章，竞争不过新媒体是自然而然的事。

这段文字重在说明（ ）。

- A、报业竞争不过新媒体是毋庸置疑的事情
- B、报业相比出版业更早受到互联网的冲击
- C、互联网的海量信息是其取胜的关键武器
- D、今天报业欲生存应多在知识层面生产信息

25. 在这位演员死后的几周内，很多关于精神疾病和抑郁症的讨论纷纷见诸报端，包括演员自杀的各种猜测也走进了人们的视野。继而，舆论开始转向了对精神疾病和治疗进展的讨论，是的，社会确实需要鼓励开展这种话题的讨论，然而，有多少讨论是聚焦抑郁症患者每天必须面对的精神困扰？似乎更多的讨论集中在精神疾病的悲剧结局上，而不是及时进行干预，似乎抑郁症患者的死亡比他们的生命更容易引起讨论，这种状况亟需改变。

下列说法不符合文意的是（ ）。

- A、抑郁症患者的精神状况更值得关注
- B、对抑郁症患者的精神困扰讨论不够
- C、舆论应减少对精神疾病话题的讨论
- D、舆论过度关注精神疾病患者的自杀原因

26. 一张照片中的场景是这样的：夜幕降临，各种灯光开始勾勒出城市的轮廓，高低错落的楼宇林立，道路上车流的灯光划出流光溢彩的轨迹。如果时空真的能够穿越，让古人穿越到这里，他们一定不会对眼前的景色陌生，因为古人喜欢将楼阁依水依河而建，喜欢登楼观水，这道路不就是高楼峡谷中蜿蜒流淌的河流吗？

根据文意，这张照片拍摄的角度是（ ）。

- A、仰视
- B、俯视
- C、平视
- D、侧视

27. 每天，体内的钙会从汗液、尿液等途径排出，维持钙的平衡就需要补充一些钙，对于儿童，骨骼生长需要钙的沉积，需要的钙就比排出的要多，再考虑到人体对钙的吸收效率，欧美国家推荐的标准是青少年每天 1300 毫克，成人每天 1000 毫克，老年人则是 1200 毫克，而婴幼儿、学龄前儿童根据年龄会低一些。

下列不符合文意的一项是（ ）。

- A、青少年需要更多的钙帮助骨骼生长
- B、不同的人吸收钙的效率是有差别的
- C、随年龄的增加钙的需求量也不断增加
- D、人每天会有一定的钙从身体里流失

28. 立法者希望通过法律文本语言向社会传递其价值立场，而要准确理解和严格地遵守法律语言背后的价值立场，就需要对法律文本语言进行解释，以一般的、抽象的形式表达出来的法条，最终需要适用于特殊的具体个案。法官需要解决的一个前提性问题就在于，该具体情形是否属于一般性规定所涵摄的范围，而回答这一问题的过程本身就是一个解释的过程。

这段文字着重强调的是（ ）。

- A、法律解释的必要性
- B、法律文本应通俗易懂
- C、法官应准确理解法条
- D、法条适用个案需具体化

29. 网络用语从一开始就不是交际语言，文字和语言的性质是不一样的，语言本质上是用声音符号做物质外壳的，

文字则是用来记录有声语言的。世界上大多数语言并没有文字，这些语言也就不会有网络用语。文字有记录、保存语言的功能，并能远距离传送，网络主要利用文字来实现即时的远距离交流。文字有这样的优点，但是它不能取代语言。

根据文意，网络用语之所以不是交际用语是由于（ ）。

- A、网络用语本质上是用文字符号记载的语言  
B、网络语言主要用来实现即时的远距离交流  
C、文字虽能远距离传送但不能取代交际语言  
D、网络即使再发达也不可能不用交际语言

30. 中国传统节日基本上是按天人和谐的精神设立，按时令顺序相继排列的，与大自然的节律相适应。“节”是天地时气的交合之处，是“天”“地”日月的节奏，那么也应当是“人”的节奏，它区隔出一年生活周期中的各个阶段，展现出一年生活中各个阶段的含义，犹如生命成长过程中的各个阶段，是连通自然节律与人生节律的“节点”。

下列说法与文意不符的是（ ）。

- A、中国传统节日的主导观念是天人合一  
B、中国传统节日的“节”有多重涵义  
C、中国传统节日可以对应人生不同阶段  
D、中国传统节日犹如自然与人生的标记

31. 现代神经学普遍认为决定情商的机制在人的大脑里，神经学家做了大量的实验来探索情商的神经机制。智商方面的研究发现，智商高的人解决问题的时候大脑的活动量反而低，这表明他们大脑的应用效率很高。而类似的情商研究也发现，当试图解决情感相关的问题时，情商高的人的脑电波活动量也略低一些，显示出和智商类似的机制。

下列说法与文意最相符的是（ ）

- A、情商高的人脑电波活动量比一般人低  
B、脑电波活动量较高的人智商相对比较低  
C、情商高的人大脑应用效率相对比较高  
D、智商高的人大脑机制与情商高的人相同

32. ①同一，是因为所有的现代人都是大约二十万年前从同一个人群繁衍下来的。

②分布各地的各个所谓种族也彼此杂居、通婚。

③遗传学家们早就意识到，人类的生物学特征是既同一又多样的。

④因此，将人类划分为几个种族，只有社会、文化意义，没有生物学意义。

⑤处于这个连续谱带两端的群体，比如东亚人、北欧人、南非人，他们的特征差异是明显的，但是中间还存在着大量的难以划分的族群。

⑥因此人类身体特征的变异，并不具有明显的界限，而是一条连续的谱带。

将以上6个句子重新排列语序正确的是（ ）。

- A、③①②⑥⑤④  
B、③①⑥②④⑤  
C、⑥⑤②①③④  
D、⑥①②④⑤③

33. 相较于传统外贸，跨境电子商务的优势非常明显，跨境电商不仅具有压缩中间环节，降低中小企业发展成本，增加就业等传统优势，还有重塑国际产业链，促进外贸方式转型，增强国际竞争力等作用，对于中国制造发展将带来极大利好，围绕跨境电商，我国正在形成一条从营销到支付、物流和金融服务的非常清晰完整的链条和支撑体系，为中小企业走出去提供了可能。

这段文字重在说明（ ）。

- A、跨境电商较传统对外贸易有明显优势  
B、跨境电商将为中国制造发展带来机遇

C、跨境电商为我国企业走出去提供支持

D、跨境电商能有效促进外贸方式的转型

34. 蓝藻本身没有多少危害，就怕蓝藻上浮形成水华。蓝藻形成水华时，一方面将严重抑制浮游植物利用光合作用产生氧气，另一方面也阻隔空气中的氧进入水体，导致水体中溶解氧严重不足，造成生态失衡。长期以来人们对水资源的不合理开发与利用，导致大量含有氮、磷营养元素的污染物质不断排入海洋、江河、湖泊和水库等水体，造成严重的水体富营养化状态，为蓝藻的爆发提供了得天独厚的条件。

这段话意在强调（ ）。

A、谨防蓝藻上浮形成水华阻隔氧气进入水体

B、蓝藻爆发会影响生态平衡以及水资源开发

C、治理水体污染是控制蓝藻爆发的根本措施

D、适当引种蓝藻吸收氮磷元素以优化水环境

35. 一些科学家认为，户外活动和近视关联证据并不充分。大部分流行病学研究都是根据问卷调查估算孩子们待在室外的时间。来自加州大学伯克利分校的验光师克里斯汀·怀尔索耶表示，这种数据的可靠性有待商榷。在一项关于可穿戴光传感器的小规模实验中，她发现人们往往会错误估计自己待在户外的时间。

下列说法符合文意的是（ ）。

A、流行病学研究中问卷调查方法往往是不科学的

B、人们对自己户外活动时间的估算可能存在偏差

C、户外活动时间长短和是否近视之间不存在关联

D、可穿戴光传感器实验主要用于记录户外活动时间

#### 根据材料回答 36-40 题。

为什么要保护自然？近年来，关于这个问题的争论实质上已经变成两种观点之间的辩论。一些人认为保护自然是为了自然本身，即自然的内在价值；另一些人则认为保护自然是为了人类自己的利益，即自然的使用价值。

自然使用价值的支持者认为，为了自然本身的利益而保护自然并不能有效阻止物种灭绝的趋势，自然环境的保护应当通过和产业界合作产生最大化的影响，通过让人们更直接地关注和生活紧密相关的问题（如食品和饮用水安全），进一步扩大人们对环境保护的支持；而内在价值的倡导者们则坚持认为，关于保护自然的伦理道德论据已然充分，和产业界合作会将环境保护工作出卖给环境问题的始作俑者，况且社会已经非常关注环境保护了。

然而不幸的是，这一开始时尚且理性温和的辩论，逐渐沦为了一场在大学、研究机构、环境保护组织、学术会议以至媒体中广泛进行的尖酸刻薄的个人论战。这种情况可能正在扼杀有益的言论，影响环境保护的经费筹措并使实践层面的环保工作停滞不前。

另一个问题的存在有一点\_\_\_\_\_，那就是争论由少数人主导，且几乎都是男性。这说明了一个更大的问题：性别和文化的偏见，也在不断阻碍实际的环境保护工作开展。

环境保护时常会遇到现实世界中各种观点和价值观的挑战。为了处理和吸纳这些观点和价值观，在描绘这一领域的未来时，需要科学家和实践工作者更加包容的态度以及处理环境问题更加包容的方式。

在对环境保护科学家的科研训练中，应当更加精确地描绘这一领域悠久的、全球的共同参与的历史进程，介绍数个世纪以来人类珍爱自然、保护自然的各种方法，还需要在会议和媒体上举办更多的论坛，让人们听到不同性别不同文化背景的环境领域科学家和实践工作者的声音。同时，要动员环保科学家及实践工作者积极参与媒体的相关活动，使得媒体报道能够反映全面真实的观点，而非少数人的一家之言。环境保护组织和科学家们应当欢迎所有的环境保护执行机构，无论是公司、政府机关，还是宗教组织、有志之士，无论有功利目的的，还是纯公益的，和衷共济地将环

环境保护工作推向前进。要让环境保护不再停留在学理辩论的层面，而是对工作的有效性进行精细严格的评价，从而建立起能容纳不同性别、不同文化、不同年龄和不同价值观的环境保护规范。

36. 填入文章中划横线处最恰当的一项是（ ）。

- A、迫在眉睫      B、雪上加霜      C、不寒而栗      D、不吐不快

37. 下列选项中，不属于两派论争的问题是（ ）。

- A、是否可以为筹措经费而与产业界合作      B、是否应当进一步强化环保的社会关注  
C、是否需要进一步加大吸引民众的力度      D、是否为改变性别失衡而鼓励女性参与

38. 文中所说“将环境保护工作出卖给环境问题的始作俑者”，“始作俑者”指的是（ ）。

- A、制造了环境问题的企业      B、各类自然环境的破坏者  
C、自然使用价值的支持者      D、自然内在价值的倡导者

39. 文中作者担心的最主要问题是（ ）。

- A、倡导者们在保护环境的目的问题上存在分歧      B、观点不同者之间的论争逐渐演变为相互攻击  
C、不正确的沟通方式影响实际的环境保护工作      D、恶性争论可能会导致有创建性的观点被遮蔽

40. 下列选项中，属于作者为改变自然保护现状提出的对策是（ ）。

- A、对公众进行科普宣传，让其了解环境保护的历史和各种工作方法  
B、通过会议和媒体举办论坛，倾听来自不同性别不同文化的公众声音  
C、环境保护组织和科学家们应接纳所有环境保护执行机构共同参与  
D、鼓励专业人士进一步展开论争，以提升环境保护认识的理论高度

## 二、选词填空

41. 盯着名利干事，难免\_\_\_\_，欲速则不达；盯着责任干事，“不闻掌声”而\_\_\_\_，才能最终赢得掌声。

依次填入划横线处最恰当的一项是（ ）。

- A、斤斤计较 心无二用      B、急公好义 心怀大局  
C、患得患失 心胸开阔      D、急功近利 心无旁骛

42. 当你打开书想在书中找到平静的时候，最初的几页是很难读进去的。最初的几页读完后，你就会觉得好书就像是一堵墙，把街面上的\_\_\_\_\_还有喧嚣的声音阻拦在了外边。你似乎可以在\_\_\_\_\_里闻到花香，听到鸟鸣，大自然仿佛又回到了你的身边。

依次填入划横线处最恰当的一项是（ ）。

- A、车水马龙 白纸黑字      B、纸醉金迷 字里行间  
C、灯红酒绿 语言文字      D、红男绿女 字字句句

43. 今天，专业的\_\_\_\_\_让我们谁都无法补齐所有的\_\_\_\_\_，互联网使得合作的成本越来越低，与其花精力治愈自己的“\_\_\_\_\_”，不如花时间和精力把自己的优势发挥出来。

依次填入划横线处最恰当的一项是（ ）。

- A、划分 短处 痼疾      B、细分 短板 顽疾      C、细化 缺陷 弊病      D、分工 缺项 陈疾



44. 苏轼也擅长书法，他\_\_\_\_\_颜真卿，但能\_\_\_\_\_，与蔡襄、黄庭坚、米芾并称宋代四大家。

依次填入划横线处最恰当的一项是（ ）。

- A、效法 别开生面      B、模仿 独树一帜      C、取法 不落窠臼      D、仿照 匠心独运

45. 法律的道德化和道德的法律化是永不停歇的过程，法律规范和道德规范之间也并非\_\_\_\_\_，而是互动互补、\_\_\_\_\_。

依次填入划横线处最恰当的一项是（ ）。

- A、壁垒森严 浑然天成      B、格格不入 相辅相成  
C、非此即彼 水乳交融      D、泾渭分明 浑然一体

46. 在全面深化改革的进程中，谋事不实，蓝图再好也不过是\_\_\_\_\_；创业不实，梦想再美也只是黄粱一梦；做人不实，立身之本必定是\_\_\_\_\_。

依次填入划横线处最恰当的一项是（ ）。

- A、缘木求鱼 空中楼阁      B、画饼充饥 荡然无存  
C、纸上谈兵 一无是处      D、闭门造车 子虚乌有

47. 传统出版社的竞争优势在于历史和传统使其在内容创新和版权拥有方面有深厚的\_\_\_\_\_，这是一个不断积累叠加的过程，不可能\_\_\_\_\_。

依次填入划横线处最恰当的一项是（ ）。

- A、资本 一步登天      B、实力 一挥而成      C、资源 一日千里      D、积淀 一蹴而就

48. 洁净是茶室的必要条件，比方说茶室里最幽暗的角落，纵使客人根本\_\_\_\_\_，主人也必须拭抹得\_\_\_\_\_。可是仲夏之际，从一株百合花上无意滴落在地板上的水珠，却应任其留存，它暗示着水一般的纯净与清爽。

依次填入划横线处最恰当的一项是（ ）。

- A、无暇顾及 一尘不染      B、不以为然 一干二净  
C、视而不见 洁白无瑕      D、熟视无睹 纤尘不染

49. 生命在进化过程中要经历自然选择，也就是达尔文提出的“适者生存”，病毒感染对于生命来说就是一种选择压力。在病毒面前\_\_\_\_\_的个体会被淘汰掉，病毒因而成了生物进化的强大驱动力，它们\_\_\_\_\_和保留下免疫力强大的个体，由此推动生命的\_\_\_\_\_。

依次填入划横线处最恰当的一项是（ ）。

- A、娇生惯养 挑选 净化      B、弱不禁风 筛选 演化  
C、节节败退 精选 进展      D、不堪一击 甄选 延续

50. 在战争年代，军人的职责在于保家卫国，不惧\_\_\_\_\_，永远冲在第一线。在和平年代，军人的血性和担当就体现在这些见义勇为的\_\_\_\_\_之中，平凡之中彰显伟大，这种为了人民生死不顾的正义感更能显出军人的\_\_\_\_\_和温柔情怀。

依次填入划横线处最恰当的一项是（ ）。

- A、舍生忘死 英雄气概 大义凛然      B、马革裹尸 点点滴滴 大智大勇

C、粉身碎骨 一言一行 男儿本色                      D、艰难险阻 一举一动 英勇无敌

51. 每个时代都有自己的流行语，网络热词则是互联网时代最普遍的副产品，与以往不同，网络热词的更替速度令人\_\_\_\_\_，“来得快，去得更快”成为网络热词的集体\_\_\_\_\_。

依次填入划横线出最恰当的一项是（ ）。

- A、目不暇接 宿愿                                      B、不堪重负 命运  
C、顾此失彼 结局                                      D、眼花缭乱 宿命

52. 在创业大潮席卷下，创业领域呈现一派\_\_\_\_\_的景象。创投机构扎堆，创业项目并喷，创业者更是受到社会热烈关注，其中不少人成了\_\_\_\_\_的创业明星。在资金和各路人马\_\_\_\_\_的同时，也出现了一些浮夸和造假的现象。

依次填入划横线出最恰当的一项是（ ）。

- A、生机勃勃 炙手可热 抢滩                              B、热火朝天 万众瞩目 搏杀  
C、欣欣向荣 你争我抢 杀人                              D、万马奔腾 家喻户晓 争抢

53. 社会的和谐，是以人与人之间的爱即仁爱为\_\_\_\_\_基础的，也是以执政者怀抱民本思想执政为民，惠及民生为基础的。可以说，正是传统仁爱思想和民本思想的有力\_\_\_\_\_，才确保了中华民族 5000 年历史的\_\_\_\_\_。

依次填入划横线出最恰当的一项是（ ）。

- A、思想 维护 革故鼎新                                      B、情感 维系 绵延不绝  
C、精神 维持 历久弥新                                      D、理论 维稳 山高水长

54. 大数据以量取胜，孤立的单个数据几乎没有商品价值，故而多数记录主体容易\_\_\_\_\_自己的数据产权。但是一个个数据\_\_\_\_\_，便是宝藏。而大型数据集的处理使用，须借助复杂的分析算式与大功率计算机，普通人和小公司\_\_\_\_\_。

依次填入划横线出最恰当的一项是（ ）。

- A、忽视 集腋成裘 难以问津                              B、忽略 积少成多 难以为继  
C、遗忘 日积月累 望而却步                              D、遗弃 接踵而至 望洋兴叹

55. 要解决我国食品安全有效性供给不足的问题，单纯依赖政府监管机制是不可行的。必须充分发挥而不是\_\_\_\_\_市场治理的作用，挖掘政府监管与市场治理内在\_\_\_\_\_，激发政府监管与市场治理的协同优势，食品安全的政府监管才能\_\_\_\_\_。

依次填入划横线出最恰当的一项是（ ）。

- A、压制 互动性 准确到位                                      B、抑制 互助性 有理有据  
C、替代 互补性 事半功倍                                      D、取代 互通性 水到渠成

### 第三部分 数量关系（共 15 题，参考时限 20 分钟）

本部分包括数字推理、数理计算。

#### 一、数字推理

56. 2, 7, 14, 25, 38, ( )

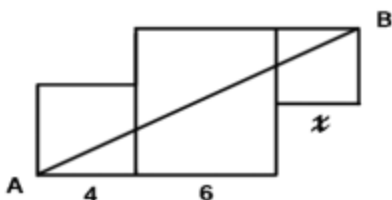
- A、54            B、55            C、57            D、58
57.  $\frac{1}{3}, \frac{1}{3}, 1, 5, 35, ( )$
- A、315            B、215            C、115            D、96
58.  $\frac{1}{5}, \frac{3}{7}, \frac{7}{11}, \frac{13}{19}, \frac{3}{5}, ( )$
- A、 $\frac{11}{47}$             B、 $\frac{21}{37}$             C、 $\frac{31}{67}$             D、 $\frac{31}{47}$
59. 4.2, 5.2, 8.4, 17.8, 44.22, ( )
- A、125.62            B、85.26            C、99.44            D、125.64
60. 2, 3, 4,  $3\sqrt{3}, \sqrt{46}, ( )$
- A、81            B、 $2\sqrt{5}$             C、 $3\sqrt{5}$             D、9

## 二、数学运算

61. 已知 A、B 两地相距 600 千米，甲乙两车同时从 A、B 两地相向而行，3 小时相遇。若甲的速度是乙的 1.5 倍，则甲的速度是 ( )。
- A、60 千米/小时    B、80 千米/小时    C、90 千米/小时    D、120 千米/小时
62. 某班有 38 名同学，一次数学测验共有两题，答对第一题的有 26 人，答对第二题的有 24 人，两题都答对的有 17 人，则两题都答错的人数是 ( )。
- A、3            B、5            C、6            D、7
63. 甲、乙、丙三人共同完成一项工程，他们的工作效率之比是 5:4:6。先由甲、乙两人合作 6 天，再由乙单独做 9 天，完成全部工程的 60%，若剩下的工程由丙单独完成，则丙所需要的天数是 ( )。
- A、9            B、11            C、10            D、15
64. 有 A、B、C 三支试管，分别装有 10 克，20 克，30 克的水，现将某种盐溶液 10 克倒入 A 管均匀混合，并取出 10 克溶液倒入 B 管均匀混合，再从 B 管中取出 10 克溶液倒入 C 管。若这时 C 管中溶液的浓度为 2.5%，则原盐溶液的浓度 ( )。
- A、60%            B、55%            C、50%            D、45%
65. 某志愿服务小组购买一批牛奶到一敬老院慰问老人，如果送给每位老人四盒牛奶，那么还剩 28 盒，如果送给每位老人 5 盒，那么最后一位老人又不足 4 盒，则该敬老院的老人人数至少是 ( )。
- A、27            B、29            C、30            D、33
66. 小王以每股 10 元的相同价格买入 A 和 B 两只股票共 1000 股，此后 A 股先跌 5% 再涨 5%，B 股先涨 5% 再跌 5%，若此期间小王没有再买卖过这两只股票，则现在这 1000 股票的市值是 ( )。
- A、10250 元    B、9975 元    C、10000 元    D、9750 元
67. 小明，小红，小桃三人定期到某棋馆学围棋，小明每隔 3 天去一次，小红每隔 4 天去一次，小桃每隔 5 天去一次，若 2016 年 2 月 10 日三人恰好在棋馆相遇，则下次三人在棋馆相遇的日期是 ( )。

- A、2016年4月8日                      B、2016年4月11日  
C、2016年4月9日                      D、2016年4月10日

68. 下图是由三个边长分别为4、6、 $x$ 的正方形所组成的图形,直线 $AB$ 将它分成面积相等的两部分,则 $x$ 的值是( )。

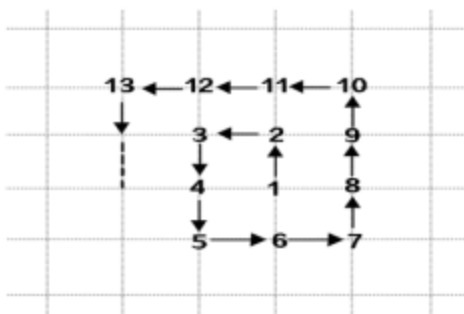


- A、3或5                      B、2或4                      C、1或3                      D、1或6

69. 一辆公交车从甲地开往乙地需经过三个红绿灯路口,在这三个路口遇到红灯的概率分别是0.4, 0.5, 0.6, 则该车从甲地开往乙地遇到红灯的概率是( )。

- A、0.12                      B、0.50                      C、0.88                      D、0.89

70. 从1开始的自然数在正方形网格内按如图所示规律排列,第1个转弯数是2,第2个转弯数是3,第3个转弯数是5,第4个转弯数是7,第5个转弯数是10, ..., 则第22个转弯数是( )。



- A、123                      B、131                      C、132                      D、133

#### 第四部分 判断推理 (共45题, 参考时限35分钟)

本部分包括类比推理、图形推理、逻辑判断。

##### 一、类比推理

71. 上山:山上( )

- A、上海:海上                      B、回收:收回                      C、工人:人工                      D、下台:台下

72. 舞蹈:天鹅( )

- A、歌唱:黄莺                      B、春燕:呢喃                      C、读书:学生                      D、采莲:江南

73. 静如处子:动如脱兔( )

- A、顺手牵羊:守株待兔                      B、胆小如鼠:胆大包天  
C、杀鸡儆猴:惩前毖后                      D、呆若木鸡:愚不可及

74. 冠军:亚军( )

- A、热带:亚热带                      B、芝麻:亚麻                      C、奥运会:亚运会                      D、亚健康:健康

75. 茶杯：杯盖：杯底（ ）

- A、树林：树梢：树根                      B、文章：文件：标题  
C、苹果：果核：果皮                        D、茶叶：春茶：秋茶

76. 火车：轨道：行驶（ ）

- A、电脑：键盘：上网                        B、相机：镜头：拍照  
C、飞机：机场：飞行                        D、油轮：江海：航行

77. 驾驶 之于（ ）相当于 讲课 之于（ ）

- A、司机——教师      B、网络——教室      C、汽车——学生      D、麦克风——导航仪

78. 时间 之于（ ）相当于（ ）之于 密度

- A、数量——质量      B、流水——磐石      C、速度——体积      D、日晷——天平

79. # & # ㄨ ㄨ ㄨ ㄨ ㄨ & & ( )

- A、& # & # ㄨ ㄨ # ㄨ ㄨ                      B、ㄨ ㄨ ㄨ & # # & ㄨ ㄨ  
C、ㄨ & ㄨ # ㄨ ㄨ & # &                      D、& # & ㄨ ㄨ # ㄨ ㄨ ㄨ

80. 悠悠嘻嘎嘻吱吱嘻 ( )

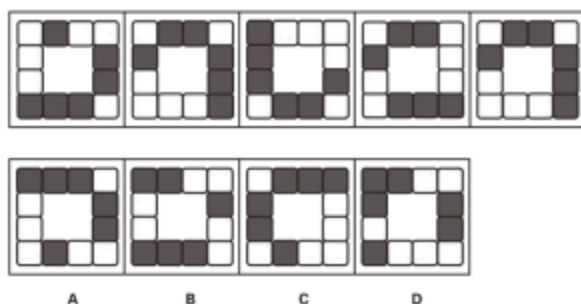
- A、嘻嘻悠吱悠嘻吱嘎                      B、悠悠嘻悠嘻嘎嘎吱  
C、嘻嘻吱悠吱嘎嘎吱                      D、吱吱悠嘻悠嘻嘻嘎

## 二、图形推理

81. 在题干中给出一套图形，其中有五个图，这五个图呈现一定的规律性。在给出的另一套图形中，有四个图，从中选出唯一的一项作为保持左边五个图规律性的第六个图。（ ）

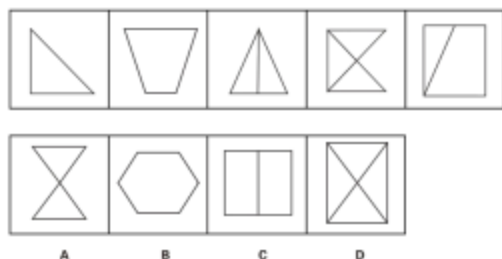


82. 在题干中给出一套图形，其中有五个图，这五个图呈现一定的规律性。在给出的另一套图形中，有四个图，从中选出唯一的一项作为保持左边五个图规律性的第六个图。（ ）

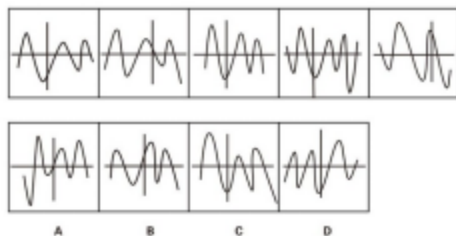


83. 在题干中给出一套图形，其中有五个图，这五个图呈现一定的规律性。在给出的另一套图形中，有四个图，从

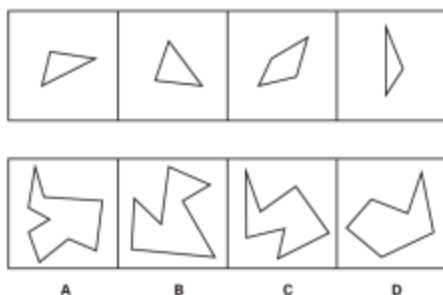
中选出唯一的一项作为保持左边五个图规律性的第六个图。( )



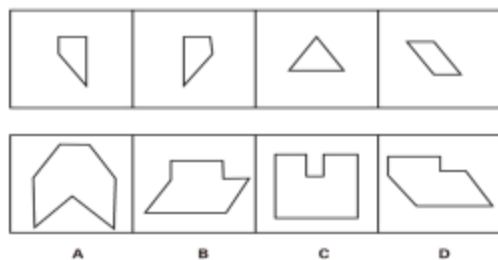
84. 在题干中给出一套图形，其中有五个图，这五个图呈现一定的规律性。在给出的另一套图形中，有四个图，从中选出唯一的一项作为保持左边五个图规律性的第六个图。( )



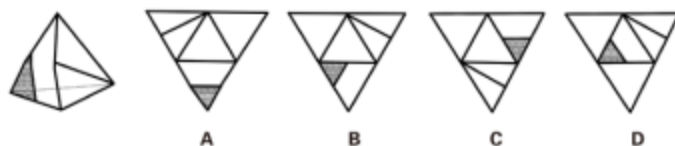
85. 选项的四个图形中，只有一个是由题干中的四个图形拼合（只能上、下、左、右平移）而成的，请把它找出来。( )



86. 选项的四个图形中，只有一个是由题干中的四个图形拼合（只能上、下、左、右平移）而成的，请把它找出来。( )



87. 右边四个图形中，只有一个是左侧图形的展开的展开图，请把它找出来。( )



88. 右边四个图形中，只有一个是左侧图形的展开的展开图，请把它找出来。( )